

# fundusze. europejskie

*na Mazowszu*

**GDZIE SZUKAĆ INFORMACJI?**

**MAZOWIECKIE BIBLIOTEKI  
NA MIARĘ XXI WIEKU**



**FILARY INNOWACJI**

**PLANOWANE KONKURSY  
W RAMACH RPO WM**



**WYWIAD Z ADAMEM STRUZIKIEM  
MARSZAŁKIEM WOJEWÓDZTWA MAZOWIECKIEGO**

**TRZECIA PERSPEKTYWA**

WYWIAD Z MARSZAŁKIEM  
ADAMEM STRUZIKIEM  
str. 4

**W JAKIM STOPNIU TECHNOLOGIE**

INFORMACYJNO-KOMUNIKACYJNE  
WPŁYWAJĄ NA ROZWÓJ INWESTYCJI  
str. 6

**MAZOWIECKIE BIBLIOTEKI  
NA MIARĘ XXI WIEKU**

str. 8

**CRM WSPARCIEM DLA BIZNESU**

BUDOWA RELACJI Z KLIENTEM  
DZIĘKI FUNDUSZOM EUROPEJSKIM  
str. 10

**INFOSTRADA**

– SZEROKOPASMOWA SIEĆ INTERNETOWA  
W SIEDLCACH  
str. 12

**SYSTEM E-USŁUG MEDYCZNYCH**

– WSPARCIE W RATOWANIU MAŁYCH  
PACJENTÓW  
str. 14

**PLANOWANE KONKURSY**

W RAMACH RPO WM  
str. 16

**REGIONALNY PROGRAM OPERACYJNY  
WOJEWÓDZTWA MAZOWIECKIEGO**

PODOBIENSTWA I RÓŻNICE  
W SPOSOBIE WDRAŻANIA  
str. 18

**PROGRAM OPERACYJNY  
KAPITAŁ LUDZKI**

PODOBIENSTWA I RÓŻNICE  
W SPOSOBIE WDRAŻANIA  
str. 21

**ROZWÓJ NAUKI ROZWOJEM  
REGIONU**

– STYPENDIA I WSPARCIE  
MAZOWIECKICH DOKTORANTÓW  
str. 23

**SPOŁECZNA  
ODPOWIEDZIALNOŚĆ BIZNESU**

– CZYM JEST CSR I DLACZEGO JEST WAŻNYM  
ELEMENTEM ROZWOJU FIRMY  
str. 26

**PRACODAWCA  
WRAŻLIWI SPOŁECZNIE**

str. 28

**ZWIĘKSZENIE SZANS ZATRUDNIENIA  
ABSOLWENTÓW SZKÓŁ ZAWODOWYCH**

str. 30

**EFS KSZTAŁTUJE LIDERÓW NAUCZANIA  
I WSPIERA EDUKACJĘ ZAWODOWĄ**

str. 32

**CERTYFIKOWANE SZKOLENIA ECDL**

str. 34

**GDZIE SZUKAĆ INFORMACJI?**

str. 36

**FILARY INNOWACJI**

CZYM JEST INNOWACJA?  
str. 38

**REDAKTOR NACZELNY:**

Michał Nędział

**WSPÓŁPRACA:**

Paulina Gutowska-Jarosz, Elżbieta Szymanik, Robert Towarek,  
Szymon Grajek, Emil Podrez, Zbigniew Piksa

**PROJEKT, OPRACOWANIE GRAFICZNE,  
PRZYGOTOWANIE DO DRUKU, KOREKTA,****SKŁAD KOMPUTEROWY:**

S-print 2 sp. z o.o. Katowice

**WYDAWCA:**

Mazowiecka Jednostka Wdrażania Programów Unijnych  
(MJWPU) ul. Jagiellońska 74, 03-301 Warszawa

NAKŁAD: 10 000 egz.

ISSN: 2391-4629



Zapraszamy do kontaktu  
ze Specjalistami  
ds. Funduszy Europejskich  
mazowieckiej sieci  
Punktów Informacyjnych  
Funduszy Europejskich

 infolinia 801 101 101

 punkt\_kontaktowy@mazowia.eu

[www.mazowia.eu](http://www.mazowia.eu)

[www.funduszedlamazowska.eu](http://www.funduszedlamazowska.eu)

 /pife.mazowsze



Szanowni Państwo,

Już niebawem rozpoczynamy pierwsze nabory wniosków z Regionalnego Programu Operacyjnego Województwa Mazowieckiego na lata 2014-2020. Nowa unijna perspektywa na Mazowszu to ponad 2 mld euro na inteligentny i zrównoważony rozwój, sprzyjający włączeniu społecznemu i wykorzystaniu potencjału rynku pracy. Beneficjenci będą mogli również ubiegać się o dofinansowanie projektów z programów krajowych, w których mamy zagwarantowane prawie 1,7 mld euro. Chcąc zaspokoić Państwa ciekawość odnośnie możliwości realizacji inwestycji ze wsparciem funduszy europejskich, przekazuję na Państwa ręce kolejny numer biuletynu „Fundusze europejskie na Mazowszu”. Szczególnie polecam Państwa uwadze wywiad z Marszałkiem Województwa Mazowieckiego Panem Adamem Struzikiem, który przybliżył możliwości wsparcia z unijnej perspektywy 2014-2020.

Tematem przewodnim numeru są technologie informacyjno-komunikacyjne, stanowiące jeden z obszarów, na który położymy szczególny nacisk w kolejnych latach. Warto więc zapoznać się z dobrymi praktykami z okresu 2007-2013. Przykładem wykorzystania nowoczesnych technologii w biznesie był projekt serwisu audioteka.pl zakładający wdrożenie systemu do zarządzania relacjami z klientami (CRM), który ułatwił dopasowanie świadczonych usług do potrzeb klientów. Właśnie wspieranie przedsiębiorczości będzie kolejnym obszarem koncentracji środków w obecnej perspektywie. Przedsiębiorcy będą mogli ubiegać się o fundusze między innymi na wdrażanie innowacyjnych produktów i usług, rozwój e-biznesu, realizację prac badawczo-rozwojowych, a także nawiązywanie współpracy z jednostkami naukowymi. Jeszcze w tym roku ogłoszony zostanie nabór wniosków na bony na projekty badawczo-

rozwojowe, co będzie sprzyjało komercjalizacji badań oraz wykorzystaniu infrastruktury powstałej w minionym okresie. W niniejszej publikacji znajdą Państwo również bilans okresu programowania 2007-2013, uwzględniający podobieństwa i różnice we wdrażaniu funduszy europejskich w poprzedniej i obecnej perspektywie unijnej. W kolejnych latach skupimy się na wspieraniu tzw. inteligentnych specjalizacji naszego regionu, czyli obszarów o najwyższym potencjale rozwojowym. Zaliczyliśmy do nich wysoką jakość życia, inteligentne systemy zarządzania, nowoczesne usługi dla biznesu i bezpieczną żywność. Co istotne, ze środków RPO WM możliwa będzie realizacja nie tylko projektów z zakresu transportu, badań i rozwoju, przedsiębiorczości lub efektywności energetycznej, lecz również projektów edukacyjnych, rozwijających rynek pracy, sprzyjających włączeniu społecznemu i walce z ubóstwem. Dotychczas działania tego typu wspierane były w ramach krajowego Programu Operacyjnego Kapitał Ludzki. Obecna perspektywa unijna oznacza zatem nowe możliwości aplikowania o dofinansowanie przez organizacje pozarządowe, jednostki pomocy i integracji społecznej, instytucje kultury i rynku pracy.

Zachęcam do zapoznawania się z dobrymi praktykami w zakresie realizacji projektów z funduszy unijnych prezentowanymi w tym i kolejnych numerach biuletynu, aby jak najlepiej przygotować się do ubiegania o dofinansowanie. Zapraszam również do odwiedzania strony [www.funduszedlamazowsza.eu](http://www.funduszedlamazowsza.eu), gdzie znajdą Państwo wszystkie niezbędne informacje na temat Regionalnego Programu Operacyjnego Województwa Mazowieckiego na lata 2014-2020.

**Mariusz Frankowski**  
*p.o. Dyrektora*  
*Mazowieckiej Jednostki*  
*Wdrażania Programów Unijnych*



# TRZECIA PERSPEKTYWA

- o istocie obecnej perspektywy unijnej, nowościach i wyzwaniach mówi marszałek województwa mazowieckiego Adam Struzik



## **Rozpoczynamy trzecią perspektywę finansową, którą wdraża Pan jako Marszałek Województwa Mazowieckiego. Jakie zasadnicze różnice dostrzega Pan pomiędzy RPO WM 2007-2013 a RPO WM 2014-2020?**

W nowej perspektywie Mazowsze traktowane jest jako region lepiej rozwinięty, któremu wystarczy mniejsze wsparcie z Unii Europejskiej. Dlatego naszym sukcesem jest wynegocjowanie dla Mazowsza ok. 3,8 mld euro. Większość tej kwoty, czyli 2,1 mld euro trafi bezpośrednio do Regionalnego Programu Operacyjnego Województwa Mazowieckiego, natomiast o kolejne 1,7 mld euro (z funduszy strukturalnych EFS i EFRR) beneficjenci z Mazowsza będą mogli ubiegać się w programach krajowych. Ale to nie jedyna zmiana. W stosunku do poprzedniego okresu programowania zmieniło się kilka rzeczy. Przede wszystkim, kierunki unijnego wsparcia. Obecnie, adresowane jest ono w stronę działań zmierzających do pobudzenia gospodarki, zastosowania dokonań naukowych w biznesie, wspierania przedsiębiorców oraz rozwoju odnawialnych źródeł energii. Te dziedziny mogą liczyć na największą pomoc, sięgającą w naszym RPO aż 885,1 mln euro. Jednym słowem nadal stawiamy na zrównoważony rozwój i dlatego ten program określiłbym jako rozwojowy, proekologiczny i prospołeczny. W nowej agencji zmieniło się także podejście do finansowania programów oraz integracji działań współfinansowanych z EFRR i EFS. Poprzednio mieliśmy dwa programy (RPO i POKL), w ramach których realizowane były odpowiednio programy infrastrukturalne (twarde) i społeczne (miękkie). Nowy program, zgodnie z wytycznymi unijnymi, zawiera w sobie zarówno środki pochodzące z Europejskiego Funduszu Rozwoju Regionalnego, jak i Europejskiego Funduszu Społecznego. Ta dwufunduszowość umożliwi bardziej komplementarne i efektywne wydawanie środków, a tym samym gwarantuje osiągnięcie celów projektu w pełniejszym zakresie. Wprowadzono również nowe instrumenty wdrażania środków unijnych na poziomie regionalnym. Są to Zintegrowane Inwestycje Terytorialne (ZIT) oraz Regionalne Inwestycje Terytorialne (RIT), za pomocą których realizowane będą strategie terytorialne. Takie rozwiązanie to znaczne uproszczenie wydatkowania funduszy strukturalnych w polskich regionach i umożliwi wszystkim pięciu subregionom Mazowsza realizację zadań o charakterze nie tylko ponadlokalnym, ale także wychodzących poza jeden samorząd. Zintegrowane Inwestycje Terytorialne pozwalają państwom członkowskim na wdrożenie programów operacyjnych w sposób przekrojowy oraz uzyskiwanie finansowania z różnych osi priorytetowych jednego lub kilku programów operacyjnych. Zmianie uległy również kwestie dotyczące funkcjonowania Instytucji Certyfikującej (IC). W nowej agencji

zarządzaniem RPO i certyfikowaniem wydatków ponoszonych w ramach funduszy europejskich zajmie się zarząd województwa mazowieckiego. Natomiast wdrażanie programu zostanie powierzone Mazowieckiej Jednostce Wdrażania Programów Unijnych, Wojewódzkiemu Urzędowi Pracy, a także Porozumieniu Gmin Warszawskiego Obszaru Funkcjonalnego. Nowością jest również składanie wniosków jedynie elektronicznie. O ogłaszanych konkursach będziemy informować na stronie internetowej [www.funduszedlamazowsza.eu](http://www.funduszedlamazowsza.eu). Natomiast wnioski będzie można składać za pośrednictwem Lokalnego Systemu Informatycznego (LSI) stworzonego specjalnie dla nowej perspektywy. Ponadto, uruchomiliśmy Mazowiecką Sieć Punktów Informacyjnych Funduszy Europejskich – w Warszawie, Siedlcach, Ostrołęce, Płocku, Ciechanowie i Radomiu, dzięki czemu mieszkańcy całego województwa mają w swojej okolicy dostęp do bieżących informacji na temat środków z UE. Teraz rusza kampania informacyjna, podczas której mieszkańcy Mazowsza będą mogli dowiedzieć się, na co będzie można pozyskać środki nie tylko w ramach RPO WM, ale też innych programów unijnych zarządzanych przez poszczególne ministerstwa.

## **Które obszary mogą liczyć na największe wsparcie z nowego Regionalnego Programu Operacyjnego Województwa Mazowieckiego?**

Najlepiej określają je osie priorytetowe RPO województwa mazowieckiego. Wynika z nich, że koncentrujemy się wokół następujących priorytetów: wykorzystanie działalności badawczo rozwojowej w gospodarce, wzrost e-potencjału Mazowsza, rozwój potencjału innowacyjnego i przedsiębiorczości, gospodarka niskoemisyjna i przyjazna środowisku, regionalny system transportowy oraz tworzenie i poprawa warunków dla rozwoju kapitału ludzkiego. Niewątpliwie znaczące zmiany zajdą w zakresie wsparcia projektów dotyczących przedsiębiorczości, infrastruktury B+R, dróg lokalnych i ochrony zdrowia. Nasz region jest jednym z województw, w którym przedsiębiorcy wykorzystują najwięcej środków na badania i rozwój, a unijne programy operacyjne, to katalizator tego mechanizmu. Chcemy jak najwięcej wydobyć z potencjału naukowego regionu, a jednocześnie pamiętać o ważnej roli małych i średnich przedsiębiorstw.

## **Inwestycje w badania i rozwój są ściśle powiązane z innowacyjnością – jakie znaczenie dla rozwoju biznesu będzie miał ten kierunek wsparcia?**

W nowym RPO konkurencyjność mazowieckich przedsiębiorstw i regionów opiera się na dwóch czynnikach: niskich kosztach pracy oraz innowacyjności i kreatywności. Dotychczas polskie



regiony konkurowały głównie niskimi kosztami pracy, co wiązało się z dużym ryzykiem nagłego przeniesienia przez inwestora przedsiębiorstwa do innych, tańszych regionów. Dlatego też wspieranie innowacyjności i kreatywności jest kluczowe z punktu widzenia rozwoju regionu. Zagadnienie innowacyjności dotyczy nie tylko samego regionu, lecz także funkcjonujących na jego terytorium przedsiębiorstw. Globalizacja z jednej strony daje określone szanse rozwojowe podmiotom gospodarczym, związane m.in. z nieograniczonym dostępem do międzynarodowych rynków zbytu, z drugiej zaś strony polskie, w tym mazowieckie przedsiębiorstwa konkurują obecnie z podmiotami gospodarczymi z całego świata. Innowacje będące źródłem konkurencyjności we wszystkich sferach działalności firmy, w tym produkcji i zarządzaniu pozostają zatem jedynym gwarantem stabilnej pozycji rynkowej.

### **Czy określono dziedziny, które będą szczególnie wspierane w obecnej perspektywie?**

Wskazanych zostało 18 takich dziedzin, czyli tzw. inteligentnych specjalizacji. Ujęto je w pięciu obszarach: zdrowe społeczeństwo; biogospodarka rolno-spożywcza, leśno-drzewna i środowiskowa; zrównoważona energetyka; gospodarka odpadami i innowacyjne technologie. Również regiony określiły specjalizacje, czyli filary, na których oprze się rozwój gospodarczy województwa. To właśnie, przede wszystkim na nie zostaną skierowane środki unijne. Z kolei do najczęściej definiowanych inteligentnych specjalizacji na poziomie regionalnym należą technologie informacyjno-komunikacyjne. Mówiąc konkretnie, środki z RPO WM zamierzamy przeznaczyć na drogi (232 mln), kolej (135 mln), ograniczenie niskiej emisji (324 mln), gospodarowanie odpadami (24 mln), badania i rozwój (278 mln), rozwój przedsiębiorczości (213 mln), walkę z bezrobociem (450 mln), ochronę zdrowia (108 mln), inwestycje w kulturę (35,7 mln) oraz e-rozwoj (153 mln).

Oczekiwane wyniki są równie konkretne i obejmują kilka obszarów życia społecznego i gospodarczego. Oczekujemy m.in. zwiększenia wydatków na badania i rozwój do 0,85 proc. PKB. Jeśli mówimy o ekologii i ochronie środowiska to założeniem jest – dwukrotne (do 15 proc.) zwiększenie udziału energii ze źródeł odnawialnych w całkowitej produkcji energii, poprawa jakości powietrza w miastach, dzięki obniżeniu emisji zanieczyszczeń do dopuszczalnego poziomu, a także dwukrotne (do 22,5 %) zwiększenie odsetka odpadów komunalnych zbieranych selektywnie. Oczekujemy także zmian społecznych, takich jak: spadek liczby beneficjentów programów pomocy społecznej na obszarach dotkniętych biedą, skrócenie średniego czasu pobytu w szpitalach psychiatrycznych i przejście na opiekę ambulatoryjną, pomoc dla ponad 24 tys. bezrobotnych, czy pomoc dla ponad 40 tys. uczniów w opanowaniu podstawowych umiejętności.

### **Panie Marszałku, Mazowsze jest jedynym województwem, które postrzegane jest przez Unię Europejską jako region lepiej rozwinięty. Proszę powiedzieć, czy beneficjenci, którzy będą chcieli realizować projekty w województwie mazowieckim będą mogli liczyć na dodatkowe możliwości pozyskania środków?**

Fundusze z RPO stanowią około 60 proc. środków przeznaczonych dla Mazowsza, pozostałe 40 proc. dostępne będzie dla beneficjentów w programach krajowych. W przypadku projektów z pomocą publiczną maksymalny poziom dofinansowania będzie uzależniony od miejsca, w którym realizowany będzie projekt. Dla przykładu maksymalna wysokość pomocy regionalnej wskazanej przez mapę pomocy regionalnej oraz Rozporządzenie

Rady Ministrów dla mikro i małego przedsiębiorcy jest ustanowiona na poziomie 55 proc. Największy wzrost finansowania w porównaniu do poprzedniej agendy będzie dotyczył wsparcia innowacyjności oraz szeroko rozumianej przedsiębiorczości. Wiele projektów będzie realizowanych poprzez zastosowanie instrumentów zwrotnych – pożyczek i poręczeń. Pozwoli to na wsparcie większej liczby przedsięwzięć realizowanych przez małe i średnie przedsiębiorstwa. W nowej perspektywie samorządy województw – również samorząd mazowiecki – będą zarządzać większą niż dotąd pulą europejskich pieniędzy, która wrośnie do blisko 40 proc. środków unijnych. Dla porównania w latach 2007-2013 regiony były odpowiedzialne za ok. 25 proc. środków. W ramach polityki spójności Polska realizuje obecnie 6 krajowych programów operacyjnych. Województwo mazowieckie będzie uczestniczyć w pięciu z nich, z wyłączeniem Rozwoju Polski Wschodniej. Mazowieccy beneficjenci będą mogli korzystać m.in. ze środków w ramach programów: Wiedza, Edukacja, Rozwój, Inteligentny Rozwój, Infrastruktura i środowisko, Polska Cyfrowa i Pomoc Techniczna. Budżet jednego z tych programów – Polska Cyfrowa wynosi 2,17 mld złotych. Z pieniędzy tych będą mogli skorzystać: przedsiębiorcy, szczególnie firmy telekomunikacyjne, administracja publiczna, uczelnie, fundacje, stowarzyszenia, państwowe instytucje kultury oraz samorządy. W poprzedniej perspektywie program szerokopasmowego dostępu do internetu zrealizował samorząd Siedlec. Obecny program zakłada, że do 2020 r. każdy Polak powinien mieć dostęp do Internetu o przepływności co najmniej 30 Mb/s oraz do nowoczesnych e-usług.

### **Wspomniał Pan, że w obecnym okresie programowania wiele projektów będzie realizowanych poprzez zastosowanie instrumentów zwrotnych. Podczas gdy beneficjenci funduszy europejskich przyzwyczaili się do bezzwrotnych dotacji. Czy te instrumenty wykorzystania środków Unii Europejskiej będą równie atrakcyjne?**

Zwrotne instrumenty inżynierii finansowej, pozwalają większej liczbie beneficjentów skorzystać z pieniędzy unijnych. Doświadczenia poprzedniej perspektywy pokazują wysoką aktywność beneficjentów korzystających z tego wsparcia – szczególnie, jeżeli chodzi o rozwój przedsiębiorczości. Otrzymane przez beneficjenta pieniądze są bowiem zwracane i mogą zostać ponownie wykorzystane przez innych przedsiębiorców. Wdrażane do tej pory pilotażowe projekty, które umożliwiły finansowanie inwestycji ze zwrotnych instrumentów finansowych były pozytywnie oceniane przez środowiska przedsiębiorców i osoby planujące założenie własnej firmy. Pozwala to przypuszczać, że i w tym okresie programowania będą one chętnie wybierane przez beneficjentów, co pozwoli na zwielokrotnione i efektywne wykorzystanie funduszy. Powszechnie uznaje się, że mechanizm bezzwrotnych dotacji może powodować zakłócenia w warunkach konkurencji na rynku. Przedsiębiorcy, którzy otrzymali wsparcie w postaci bezzwrotnych dotacji, mogą eliminować z rynku tych, którzy z tej pomocy nie skorzystali. W przypadku zwrotnego finansowania pozyskane środki będą musiały być zwrócone na warunkach zbliżonych do rynkowych, niemniej jednak taka forma finansowania jest wysoce atrakcyjna ze względu na preferencyjny charakter zwrotnych instrumentów oraz lepszy dostęp do kapitału dla przedsiębiorców. Istotą finansowania zwrotnego jest także większy nacisk na efektywności ekonomiczną przedsięwzięć realizowanych przez podmioty gospodarcze, a większa efektywność, to większe zyski i gwarancja trwałości rezultatów projektu.

**Dziękuję za rozmowę.**

# W JAKIM STOPNIU TECHNOLOGIE INFORMACYJNO-KOMUNIKACYJNE WPŁYWAJĄ NA ROZWÓJ INWESTYCJI

Konkurencyjność regionalna i tym samym rozwój inwestycji w regionie zależy od wielu czynników wewnętrznych (endogenicznych) oraz zewnętrznych (egzogenicznych), do których należy zaliczyć m.in.: sprzyjający klimat inwestycyjny, stan podstawowych infrastruktur oraz czynniki techniczne, technologiczne, a także innowacyjność gospodarki.

Zgodnie z raportem przygotowanym przez ekspertów Szkoły Głównej Handlowej w Warszawie na zlecenie Polskiej Agencji Informacji i Inwestycji Zagranicznych S.A. zatytułowanym: „Atrakcyjność inwestycyjna regionów 2014 – województwo mazowieckie”<sup>1</sup>, Mazowsze stanowi najbardziej rozwinięte i inwestycyjnie najbardziej atrakcyjne województwo. Jednocześnie, charakterystyczną cechą regionu jest serwicyzacja, w której stosownie do wysokiego poziomu rozwoju gospodarczego ważną rolę odgrywają nowoczesne usługi, takie jak pośrednictwo finansowe, usługi dla biznesu, telekomunikacja oraz edukacja. Wzrost znaczenia usług w gospodarce powiązany jest ściśle z technologiami informacyjno-komunikacyjnymi, których dynamiczny rozwój nastąpił w poprzedniej perspektywie finansowej. W latach 2007–2013 Regionalny Program Operacyjny Województwa Mazowieckiego (RPO WM) – zaprogramowany zgodnie z celami rozwojowymi Strategii Lizbońskiej – umożliwił finansowanie wielu przedsięwzięć z wykorzystaniem nowoczesnych technologii informacyjno-komunikacyjnych, co dodatkowo wzmocniło konkurencyjność inwestycyjną tego regionu”.

Przed rozpoczęciem perspektywy 2007 – 2013 województwo mazowieckie z wartością generalnego wskaźnika dostępności e-usług na poziomie 30% zajmowało 12 miejsce wśród regionów w kraju. Wiele obszarów województwa kwalifikowanych było jako strefy zagrożenia wykluczeniem informacyjnym, bądź strefy realnie pogłębiającego się wykluczenia informacyjnego. Rozwój województwa mazowieckiego uzależniony był w znacznym stopniu od dostępności cyfrowej, oraz poziomu innowacyjności. Zgodnie z diagnozą uzasadniającą Priorytet II. Przyspieszenie e-Rozwoju Mazowsza RPO WM 2007–2013 – jednostki samorządowe województwa mazowieckiego należały do najgorzej wyposażonych w rozwiązania sieciowe urzędów w kraju. Dostęp do Internetu był często ograniczony przez przestarzałe technologie sieciowe. Priorytetem było zatem zapewnienie mieszkańcom województwa powszechnego dostępu do usług on-line na całym obszarze regionu, w tym zwłaszcza do usług świadczonych przez administrację lokalną i regionalną.



Dzięki dostępności kapitału na rozwój tego typu inwestycji w formie dotacji z Europejskiego Funduszu Rozwoju Regionalnego w ramach RPO WM (Priorytet II. Przyspieszenie e-Rozwoju Mazowsza) – rozwój szerokopasmowego Internetu usprawnił pracę administracji oraz zwiększył podaż usług publicznych świadczonych drogą elektroniczną (e-usług).

Największą inwestycją w ramach Priorytetu II był projekt kluczowy – pn. Internet dla Mazowsza, którego wartość całkowita wyniosła ponad 490 mln PLN, w tym dofinansowanie niemal 400 mln PLN. Ideą projektu było zapewnienie możliwości dostępu do Internetu dla możliwie jak największej liczby mieszkańców Mazowsza, wszystkim podmiotom gospodarczym, podniesienie konkurencyjności gospodarczej i społecznej w układzie regionalnym i krajowym oraz poszerzenie wiedzy z zakresu możliwości wykorzystania Internetu mieszkańcom Mazowsza. Projekt miał na celu zapobieganie zjawisku wykluczenia cyfrowego oraz zainicjowanie działań, które wyrównają szanse rozwojowe. Projekt zakładał wybudowanie na terenie Województwa Mazowieckiego światłowodowej sieci szkieletowo-dystrybucyjnej, oraz wybudowanie sieci dostępowej NGA (FTTB) w 33 miejscowościach.

<sup>1</sup> <http://www.paiz.gov.pl/publikacje/wojewodztwa>, dostęp 16.07.2015 r.

Innym przykładem przedsięwzięcia z zakresu wdrożenia technologii informacyjno-komunikacyjnych przez jednostki administracyjne był projekt pn. Elektroniczna Platforma Wymiany i Obiegu Dokumentów Administracji Rządowej Województwa Mazowieckiego (EPWiOD). W ramach projektu stanowiska pracy urzędników wyposażone zostały w oprogramowanie umożliwiające komunikację za pośrednictwem elektronicznych skrzynek podawczych. Przebudowano serwerownię główną, zbudowano sieć światłowodową pomiędzy MUW a siedzibami jednostek administracji zespolonej. Zakupiono także serwery, skanery i drukarki kodów kreskowych. Obecnie materiały dostarczone do urzędu tradycyjną pocztą są digitalizowane – skany dokumentów funkcjonują w obrocie elektronicznym wewnątrz urzędu. W ramach projektu w listopadzie 2012 r. wprowadzono system Elektronicznego Zarządzania Dokumentacją (EZD). Dzięki niemu tradycyjny papierowy obieg dokumentów został zastąpiony elektronicznym. EZD w pełni funkcjonuje w m.in. w MUW, Wojewódzkim Inspektoracie Weterynarii oraz Wojewódzkim Inspektoracie Inspekcji Handlowej. Wraz z jego uruchomieniem przeszkolono pracowników w zakresie korzystania z platformy. System zwiększył przejrzystość działań pracowników,



ponieważ pokazuje wszystkie czynności w trakcie prowadzenia sprawy, wykonywane przez konkretne osoby. Służy także do weryfikacji jakości pracy urzędników. Całkowita wartość projektu wyniosła ok. 11 mln PLN, natomiast dofinansowanie ok. 9 mln PLN.

Beneficjentami Priorytetu II RPO WM były także przedsiębiorstwa. W ramach Działania 2.3 Technologie komunikacyjne i informacyjne dla MSP, finansowane były projekty z zakresu zastosowania i wykorzystania technologii informatycznych w przedsiębiorstwie, w tym:

- zintegrowanych systemów zarządzania przedsiębiorstwem klasy ERP (Enterprise Resource Planning);
- systemów wspomagających zarządzanie relacjami z klientami CRM (Customer Relationship Management);
- usług doradczych dotyczących zastosowania i wykorzystania technologii informatycznych w przedsiębiorstwie;

- budowy lub przebudowy infrastruktury telekomunikacyjnej w firmie.

Wsparcie otrzymali mikro i mali przedsiębiorcy działający na rynku minimum 12 miesięcy. Wsparcie średnich przedsiębiorstw przyznawane było bez ograniczeń czasu działalności.

Globalizacja stawia przed polskimi firmami nowe szanse rozwojowe związane z możliwością dotarcia do większej liczby potencjalnych klientów. Nie jest to jednak możliwe bez zastosowania nowoczesnych narzędzi informacyjno-komunikacyjnych. Szczególna rola przypada tu zintegrowanym systemom informatycznym, w tym systemom CRM, które są narzędziem marketingu relacyjnego – tj. służą do budowania relacji z klientami w celu zacieśniania kontaktów z nimi. Główną zaletą systemów CRM oraz systemów zarządzania przedsiębiorstwem, będącą jednocześnie przesłanką wdrożeniową, jest możliwość pozyskania informacji niezbędnych do podejmowania trafnych decyzji gospodarczych w celu zwiększenia zyskowności organizacji i redukcji kosztów.

W bieżącej perspektywie finansowej Regionalny Program Operacyjny Województwa Mazowieckiego na lata 2014 – 2020 umożliwi realizację projektów ukierunkowanych na rozwój technologii informacyjno-komunikacyjnych, zbliżonych zakresem tematycznym do projektów realizowanych w latach ubiegłych. W III kwartale 2015 zaplanowano ogłoszenie pierwszych konkursów w ramach Osi priorytetowej II Wzrost e-potencjału Mazowsza. Jest ona dedykowana realizacji projektów w zakresie informatyzacji służby zdrowia, zapewnienia interoperacyjności publicznych systemów teleinformatycznych, z informatyzowania dostępu do informacji publicznej oraz udostępnienia jak najszerszego zakresu usług publicznych świadczonych elektronicznie. Ponadto, w ramach II Osi Priorytetowej współfinansowane będą projekty mające na celu wykorzystanie TIK do

obsługi procesów związanych z edukacją na uczelniach wyższych, jak również projekty o charakterze zintegrowanym i zasięgu regionalnym, ukierunkowane na kompleksowe przedstawienie społeczeństwu w formie interaktywnej wydarzeń kulturalnych Mazowsza. W jak znaczny sposób potrafią się one przyczynić do rozwoju regionu mazowieckiego oraz umocnienia jego konkurencyjnej pozycji przekonaliśmy się dzięki projektom realizowanym w ramach RPO WM 2007–2013. Niewątpliwie we współczesnym świecie technologie informacyjno-komunikacyjne stają się coraz bardziej powszechne i stanowią podstawową infrastrukturę społeczeństwa cyfrowego. Internet jest źródłem informacji, komunikacji, wymiany handlowej oraz życia towarzyskiego i kulturalnego. Ponieważ TIK obejmują różnorodne dziedziny życia, również w sferze publicznej powinny stać się standardem.



# MAZOWIECKIE BIBLIOTEKI NA MIARĘ XXI WIEKU

Rzędy regałów z półkami pełnymi książek i stojącą w pobliżu drabinką, po której trzeba było się wspiać, aby sięgnąć po pozycje z górnych półek. Cisza a czasem ktoś robiący notatki przy stoliku.

Taki stereotyp biblioteki wciąż pokutuje w naszej podświadomości. Jeszcze na początku wieku tak wyglądały mazowieckie biblioteki publiczne. System biblioteczny, spełniający wymagania zarówno pracowników jak i użytkowników pozostawał w sferze marzeń a coś takiego jak zdalne przeszukiwanie katalogów bibliotecznych czy rezerwowanie wybranej pozycji przez Internet było pobożnym życzeniem, możliwym do realizacji zaledwie dla klientów czterech, z blisko 400 bibliotek.

Nie lepiej wyglądały biblioteki pod względem obecności w świecie wirtualnym. Tylko co dziesiąta z nich miała własną stronę internetową, a zaledwie 6 proc. udostępniało swoje zbiory drogą elektroniczną.

Oczywiste było, że w województwie, w którym jest tak wiele liczących się wyższych uczelni, należy dostosować biblioteki do współczesnych potrzeb. Jednak przeprowadzone analizy były bezlitosne – placówki biblioteczne nie posiadały nawet odpowiedniego zaplecza teleinformatycznego, narzędzi informatycznych ani nawet niezbędnego sprzętu. W rezultacie możliwość wymiany informacji pomiędzy poszczególnymi jednostkami była ograniczona a współpraca między bibliotekami bardzo utrudniona.

## **Dobry projekt na początek**

Aby poprawić sytuację Biblioteka Publiczna Miasta Stołecznego Warszawy zdecydowała się skorzystać z funduszy strukturalnych. Jednak wcześniej trzeba było opracować dobry projekt. Podjęto dwojakie działania. Po pierwsze, dzięki dotacjom celowym, otrzymanym od Sejmiku Mazowieckiego ok. 90 proc. bibliotek publicznych wyposażonych zostało w komputery i system MAK. Po drugie – równoległe z komputeryzacją organizowane były szkolenia dla bibliotekarzy, które miały im pomóc odnaleźć się w nowych warunkach. Były więc kursy z obsługi komputera i systemu MAK. Kolejnym krokiem było rozpoczęcie budowy systemu informatycznego, który połączyłby wszystkie rozproszone biblioteki w jedną, spójną sieć, zawierającą wspólne bazy katalogowe, portale informacyjne, a nawet platformę e-learningową czyli pozwalającą na prowadzenie zajęć dydaktycznych drogą internetową.

Pierwszym etapem była budowa systemu Mazowieckiego Systemu Informacji Bibliotecznej, która rozpoczęła się w czerwcu 2007 roku. Inwestycję sfinansowano z Europejskiego Funduszu Rozwoju Regionalnego w ramach Zintegrowanego Programu Operacyjnego Rozwoju Regionalnego. Do tego pilotażowego projektu przystąpiło 15 bibliotek powiatowych oraz Biblioteka Publiczna m. st. Warszawy

Biblioteka Główna Województwa Mazowieckiego, będąca liderem projektu. To ona wyposaża pozostałe placówki w niezbędny sprzęt komputerowy oraz system Aleph, wykorzystany do tworzenia katalogów. Potem, pozostało już tylko utworzenie portalu informacyjnego.

Kiedy ten pierwszy, pilotażowy etap zakończył się sukcesem, postanowiono pójść za ciosem i jeszcze bardziej rozprzestrzenić sieć. W 2009 r. Biblioteka Publiczna m. st. Warszawy – Biblioteka Główna Województwa Mazowieckiego przystąpiła do konkursu o dofinansowanie rozbudowy systemu w ramach Regionalnego Programu Operacyjnego Województwa Mazowieckiego 2007-2013. Projekt został oceniony bardzo wysoko – uzyskał blisko 94 proc. maksymalnej liczby punktów. Zdaniem komisji był najlepszy spośród wszystkich złożonych w ramach Działania 2.1. „Przeciwdziałanie wykluczeniu informacyjnemu” w województwie mazowieckim. Tym razem postanowiono działać na szerszą skalę. Program zakładał przyłączenie do Systemu aż 142 bibliotek z 19 powiatów. To zdecydowana większość w województwie. Podobnie jak wcześniej, z powodu niedoborów sprzętowych, biblioteki musiały zostać wyposażone w komputery i inne urządzenia.

W 2009 r. mazowieckie biblioteki musiały się jeszcze zmierzyć z najtrudniejszym zadaniem – zbudowaniem systemu, który udostępniłby wszystkie katalogi przez Internet. Konieczność chodzenia do każdej biblioteki aby sprawdzić dostępność wybranej pozycji było szczególnie niewygodnie dla czytelników. Problem w tym, że przyłączone do projektu placówki, posiadały różne systemy biblioteczne. Dlatego trzeba było zaprojektować Mazowiecki System Informacji Bibliotecznej (MSIB) w taki sposób aby mógł zintegrować wszystkie rozproszone zasoby i udostępnić je za pomocą wspólnego interfejsu.

Dzięki zakupowi systemu MetaLib, MSIB zapewnia swoim użytkownikom przeszukiwanie zawartości katalogów bibliotecznych oraz przeszukiwanie różnego typu innych źródeł informacji ściśle powiązanych z przedmiotem wy-



szukiwania. Czytelnik może teraz przeszukiwać dowolne bazy danych, pozycje bibliograficzne, czasopisma elektroniczne czy repozytoria cyfrowe. System jest prosty w obsłudze i bez problemu można dzięki niemu przeszukać katalogi różnego typu bibliotek niezależnie od systemu bibliotecznego, którym one dysponują.

Każda biblioteka uczestnicząca w projekcie posiada teraz własną stronę internetową a bibliotekarze mogą zakładać na platformie własne konta e-mailowe. Zarówno biblioteki, jak i pracownicy bibliotek nie ponoszą żadnych kosztów związanych z tworzeniem i utrzymaniem stron www. W wielu bibliotekach, które brały udział w projekcie stworzono punkty swobodnego dostępu do Internetu. W sumie jest ich około 160.

### Nie tylko „dla bibliotekarzy”

Nie poprzestano tylko na budowie systemu. Specjalnie dla bibliotekarzy i całego środowiska utworzony został specjalny serwis skupiający informacje branżowe – „Dla bibliotekarzy”. Zawiera on nie tylko kalendarz wydarzeń, na który składają się różnego rodzaju konferencje, szkolenia czy inne informacje przydatne w pracy każdego bibliotekarza i pracownika biblioteki, ale stał się prawdziwym portalem informacyjnym, daleko wykraczającym poza biblioteki. Dzięki współpracy z urzędami, różnymi organizacjami i instytucjami kultury, w Mazowieckim Systemie Informacji Bibliotecznej powstał bogaty informator lokalny, który zawiera wiele informacji przydatnych w życiu codziennym. Dotyczą one szpitali, przychodni, poradni pierwszego kontaktu i przychodni specjalistycznych. Portal dysponuje szczegółowymi informacjami na temat środowisk lokalnych. Znaleźć tam można między innymi wykazy softysów, informacje związane z funkcjonowa-

niem administracji publicznej i inne. W serwisie jest też wiele informacji na temat oferty edukacyjnej, rekreacyjnej i kulturalnej.

Portal systematycznie się rozrasta, bowiem stale powiększają się bazy danych, a biblioteki regularnie zamieszczają aktualności dotyczące wydarzeń bieżących, a także zapowiedzi imprez lokalnych czy kulturalnych. Dla tych, którzy jednak nie mogli uczestniczyć w promowanych imprezach udostępniane są relacje bogato dokumentowane zdjęciami. Niektóre placówki uczestniczące w projekcie prowadzą blogi i wykorzystują chat w prowadzeniu działalności kulturalnej. Tradycją są już spotkania z autorami „na czacie”. Użytkownik portalu znajdzie tu nawet praktyczną pomoc w organizacji wycieczki. Wystarczy, że zajrzy do działu zawierającego bazy adresowe, linki biur podróży, wykaz punktów gastronomicznych, noclegów agroturystycznych czy informacje o aktywnym wypoczynku. Uzupełnieniem oferty turystycznej jest niezwykle przydatna baza zabytków wzbogacona fotografiami obiektów i ich szczegółowym opisem.

Przydatne informacje znajdą tu też różnego rodzaju hobbyści, jednak szczególnie miłośnicy Warszawy i ziemi mazowieckiej. Mazowiecki System Informacji Bibliotecznej jest prawdziwą kopalnią wiedzy dotyczącej tutejszej historii, tradycji i kultury.

Jest to pierwsza w Polsce próba integracji instytucji publicznych na tak dużą skalę. Żadne przedsięwzięcie dotąd nie miało tak ogromnej innowacyjności technologicznej czy organizacyjnej.

Mazowieccy bibliotekarze udowodnili, że postęp ich nie ominął i potrafią komunikować się z użytkownikami, wykorzystując najnowsze narzędzia internetowe. Teraz przy ich pomocy wdrażają usługi zapewniające dostęp do rzetelnych i aktualnych informacji bez względu na czas i miejsce. Dzięki Mazowieckiemu Systemowi Informacji Bibliotecznej poszukiwanie upragnionych pozycji stało się o wiele łatwiejsze i przyjemniejsze, a same biblioteki całkowicie zmieniły swoje oblicze.

### Działanie 2.1

#### Przeciwdziałanie wykluczeniu informacyjnemu

Tytuł projektu: **Rozwój społeczeństwa informacyjnego dzięki rozbudowie Mazowieckiego Systemu Informacji Bibliotecznej (MSIB II)**

Beneficjent: Biblioteka Publiczna m.st. Warszawy – Biblioteka Główna Województwa Mazowieckiego w partnerstwie ze 142 bibliotekami publicznymi, gminnymi i powiatowymi działającymi na terenie Województwa Mazowieckiego

Całkowita wartość projektu: 3 837 358,58 zł

Kwota dofinansowania: 3 199 665,29 zł

# CRM – WSPARCIEM DLA BIZNESU BUDOWA RELACJI Z KLIENTEM DZIĘKI FUNDUSZOM EUROPEJSKIM

Korzystanie z Internetu stało się codziennością. Część ekspertów rynku mediów przepowiadała koniec papierowej prasy i książek. Przemysł filmowy obawiał się, że kinematografia przestanie funkcjonować i ludzie nie będą oglądać filmów wyświetlanych w kinach. Na szczęście byli też tacy, którzy w „sieci” widzieli ogromny potencjał i szansę na dotarcie do większej liczby potencjalnych klientów lub odbiorców. Jednym z takich przykładów beneficjenta wykorzystującego synergę usług internetowych, innowacyjności technologicznej oraz funduszy europejskich jest portal audioteka.pl. W 2012 roku właściciel portalu firma MDPL postanowiła zbudować i wdrożyć system CRM.

Serwis internetowy audioteka.pl jest największą internetową księgarnią i wytwórcą specjalizującym się w dystrybucji audiobooków i e-booków w formie plików do pobrania.

Jak pokazują karty historii „audiobooki”, towarzyszyły nam już od dawna – chociażby w postaci książek czytanych przez lektora, czy opowiadań, które były nagrane na winylowe płyty gramofonowe, później na kasety magnetofonowe, a następnie cyfrowo na płyty CD itd. Internet łączy ze sobą dwa światy ten wirtualny i rzeczywisty. Obecnie nadal możemy kupić papierową gazetę, książki itp. Dzięki rozwojowi techniki mamy też do dyspozycji inną formę wyboru – wersję elektroniczną, której można używać na smartfonach, odtwarzaczach mp3, tabletach czy komputerach.

Sprzedaż książek czytanych przez lektora i zapisanych w pliku dźwiękowym mp3 wymagał pozyskania środków i zbudowania platformy informatycznej. Dlatego w roku 2009 spółka korzystając ze wsparcia unijnego otrzymanego w ramach działania 8.1 Programu Operacyjnego Innowacyjna Gospodarka, zbudowała informatyczną platformę sprzedaży płatnych audiobooków. W początkowej fazie portal nie osiągał zamierzonych wyników sprzedaży. Dla zwiększenia poziomu przychodów spółka postawiła na stworzenie aplikacji mobilnej. Ideą było założenie – pobranie przez użytkownika programu, następnie założenie konta w serwisie, zakup audiobooka i przechowywanie zakupionych plików w profilu powiązanim ściśle z kontem oraz dostęp do nich z urządzenia mobilnego – smartfony i tablety. W biznesie innowacyjność polega na tym, że szuka się niszy – niezagospodarowanego miejsca, aby zaoferować coś, czego klient nie ma, a zechce skorzystać. Odpowiedzią na potrzeby rynku było stworzenie aplikacji mobilnej. Wykorzystanie środków finansowych z działania 8.1 Programu Operacyjnego Innowacyjna Gospodarka do stworzenia platformy dystrybucji i sprzedaży audiobooków oraz aplikacji na urządzenia mobilne przynosi oczekiwane wy-

niki przez właściciela serwisu. Od końca 2009 roku serwis audioteka.pl odnotowuje wzrost liczby klientów – na początku istnienia było to prawie 20 tys. użytkowników, a po trzech latach funkcjonowania jest to ponad 5 razy więcej klientów, czyli ok. 100 tys. klientów. Później nastąpił jednak spadek średniej ilości transakcji, realizowanych przez użytkowników, a w konsekwencji ich wartości. Brakowało narzędzia do analizy przyczyn spadku wartości realizowanych transakcji przez klientów platformy.

*– Przeanalizowaliśmy ewentualne przyczyny. Nie jest to łatwe. Firma szukała możliwości zmiany spadkowego trendu wartości transakcji realizowanych przez zarejestrowanych użytkowników. Mniejszych środków wymagało zachęcenie obecnego klienta do dokonania kolejnego lub większego zakupu, niż pozyskanie nowego klienta – mówi Marcin Beme, twórca platformy audiobooków. – Nie posiadaliśmy odpowiedniego narzędzia do analizowania zachowań użytkowników serwisu – dodaje.*

Po przeanalizowaniu przyczyn okazało się, że należy zainwestować w innowacyjne rozwiązania i wprowadzić odpowiednie narzędzie do zarządzania relacjami z klientami typu CRM (Customer Relationship Management). Poprawa konkurencyjności przedsiębiorstwa poprzez stworzenie, a następnie wprowadzenie innowacyjnego projektu stworzenia systemu klasy CRM, służącego do obsługi klientów serwisu audioteka.pl doskonale wpisywała się w cel główny Regionalnego Programu Operacyjnego Województwa Mazowieckiego 2007–2013. Istotnym celem było zbudowanie relacji z klientami serwisu i między innymi zbadanie ich preferencji oraz oczekiwań. System zarządzania relacjami z klientami klasy CRM, jest sam w sobie, technologicznym nowocześnieściem przedsiębiorcy w organizacji i zarządzaniu firmą. Wiąże się to z rozwojem społeczeństwa informacyjnego, co wpisuje się w cele Strategii e-rozwoju Województwa Mazowieckiego w latach 2007–2013.



Drugim ważnym celem RPO jest rozwój technologii komunikacyjnych i informacyjnych w małych i średnich przedsiębiorstwach.

System informatyczny CRM pozwolił właścicielowi serwisu audiobook.pl poznać przyczyny spadku wartości zakupów. CRM w informatyce obejmuje swoim zasięgiem metody, oprogramowanie i zwykłe możliwości Internetu umożliwiające przedsiębiorstwu w sposób uporządkowany wykształcić określone relacje z konsumentem. Przedsiębiorca dysponując szczegółową bazą danych swoich klientów, za pomocą CRM pobudza wszystkich pracowników do jak najlepszego zaspokojenia potrzeb konsumenta, wykorzystując dane o jego preferencjach, wymaganiach dotyczących obsługi czy też indywidualnych zachowań. Temu celowi posłużyło dofinansowanie z UE tego projektu.



Audioteka.pl wykorzystuje system CRM do operacyjnego zarządzania relacjami z klientami. Zbieranie historii kontaktu z klientami pozwala na bieżąco monitorować aktywność wszystkich klientów oraz szybko reagować w sytuacjach tego wymagających. Zintegrowanie CRM ze środowiskiem Microsoft Office wykorzystane jest do prowadzenia do korespondencji z klientami. Istotnym elementem służącym do bieżącej komunikacji z klientem jest Microsoft Outlook. Dzięki temu klient może zgłosić uwagi dotyczące np. błędnego nagrania na stronie, przedstawić ocenę mobilnej aplikacji odtwarzającej audiobook w centrach dystrybucji i inne zdarzenia, z punktu widzenia kontroli jakości. System CRM pozwala stworzyć automatyczny proces przepływu pracy, który zdalnie obsługuje odpowiedzi na typowe akcje użytkownika. Oprócz tego moduł operacyjnego zarządzania zawiera bibliotekę służącą do zarządzania wiedzą o obsłudze klienta w ramach czynności serwisowych, z opisem standardów przewidzianej reakcji. Rozwiązanie to służy zarządzaniu wiedzą wewnątrz zespołu sprzedażowego. Moduł operacyjny umożliwia masową wysyłkę korespondencji e-mail, sms dotyczącej aktualnie prowadzonych kampanii reklamowych.

Moduł analityczny to komponent zbierający informacje o akcjach podejmowanych w ramach serwisu. Służy on między innymi do badania trendów zachowań konsumentów, które można wykorzystać do zwiększenia potencjału sprzedażowego posiadanej bazy klientów. Analiza zachowań klientów powstaje na podstawie wyników zapytań do

posiadanej bazy danych. Powstają kwerendy, które jeśli spełniają zdefiniowane warunki przez administratora systemu, mogą posłużyć do skierowania specjalnej oferty programów premiowych i specjalnych promocji do np. czytelników kryminałów. Drugą istotną funkcją modułu analitycznego, to zwiększenie szansy sprzedaży audiobooka poprzez generowanie listy audiobooków, które mogą zainteresować konkretnego użytkownika. Pomaga w tym algorytm porównujący danego klienta z zawartością bibliotek innych użytkowników serwisu. Umożliwia to wyszukiwanie podobieństw w preferencjach zakupowych. Na ich podstawie powstaje ranking utworów, z którego narzędzia personalizują treść oferty na stronach i w aplikacjach mobilnych serwisu.

CRM pozwala wykorzystać zewnętrzne aplikacje do monitorowania zachowań konsumentów. Stanowią one dodatek do istniejących rozwiązań do obsługi plików multimedialnych, oferowanych przez serwis, co gwarantuje, że trafią na urządzenia finalnych odbiorców. W przypadku urządzeń mobilnych, system w momencie kończenia odsłuchiwania audiobooka może automatycznie wysyłać do urządzenia mobilnego propozycje zakupu zbliżonych utworów lub zachęty do podzielenie się komentarzem na temat odsłuchanego utworu. Drugą grupę aplikacji zewnętrznych stanowią te, które są instalowane na komputerach. Dzięki opracowanemu instrumentowi informatycznemu możliwe jest śledzenie najpopularniejszych sposobów odsłuchu audiobooków, częstotliwości odsłuchu i innych danych. Przetwarzanie tych danych przez CRM pozwalają na podejmowaniu decyzji o rozwijaniu linii produktów służących ich popularyzacji.

Ważnym modułem systemu CRM jest zarządzanie komunikacją wśród społeczności użytkowników. Pozwala monitorować opinie na temat serwisu lub zachęć dalszego komentowania i oceniania swoich audiobooków. Obydwa źródła komunikacji po przetworzeniu przez system CRM pozwalają na zaoferowanie użytkownikowi nowych produktów lub zapoznanie się z uwagami dotyczącymi już nagranych audiobooków. Zaletą tego modułu jest wspieranie społeczności zrzeszonej dookoła marki audioteka.pl oraz prowadzenie marketingu internetowego tzw. gamifikacja. Jest formą nagradzania i wyróżniania najaktywniejszych użytkowników, którzy otrzymują symboliczne tytuły i statusy. Analitycy rynku IT określają gamifikację jako dominujący trend w marketingu internetowym.

CRM to kompleksowa analiza i raportowanie pełnego procesu oferowanych konsumentom produktów. Jedną z najważniejszych funkcji jest odpowiednio wczesna ocena reakcji konsumentów na zdefiniowane w systemie CRM kampanie marketingowe i dokonywanie ewentualnych zmian. W ten sposób zostaje obniżone ryzyko braku realizacji planów sprzedażowych. CRM pozwala na wielowątkowe tworzenie raportów między innymi dla wydawców lub autorów.

### Działanie 2.3

#### **Technologie komunikacyjne i informacyjne dla MSP** Tytuł projektu: **Budowa silniejszych relacji z klientami serwisu audioteka.pl dzięki wdrożeniu systemu klasy CRM**

Beneficjent: **Audioteka Poland sp. z o. o.**  
Całkowita wartość projektu: **1 716 342,00 zł**  
Kwota dofinansowania: **558 160,00 zł**

# INFOSTRADA – SZEROKOPASMOWA SIEĆ INTERNETOWA W SIEDLCACH

Jednostki samorządu terytorialnego nadal w niewielkim stopniu wykorzystują możliwości, jakie oferuje Internet. Kilka lat temu dostęp do elektronicznej skrzynki podawczej lub poczty e-mail był jedyną elektroniczną formą kontaktu klienta z urzędem. Komputer był maszyną do pisania, a posiadanie służbowej skrzynki poczty elektronicznej oznaką bycia „trendy”. Urzędnicy nie traktowali poczty elektronicznej jako środka komunikacyjnego na równi z telefonem. Nie wyobrażano sobie pracy bez tradycyjnego dokumentu, opatrzonego pieczętką i odręcznym podpisem. Od tego czasu sporo się zmieniło.

Jest to zasługą zmieniającej się i ewoluującej informatyzacji, wprowadzania usług on-line z możliwością załatwienia sprawy przez Internet. W dzisiejszej rzeczywistości staje się to standardem podobnie jak dostęp do konta w banku on-line. Siedlce okazały się wizjonerskim miastem i wyprzedziły inne miasta, nie tylko na Mazowszu. Dzięki zrealizowanej infostradzie możliwe jest załatwienie sprawy urzędowej przez Internet, bez wychodzenia z domu, obsługa monitoringu miejskiego, dostęp do telefonii, która pozwala przeprowadzić rozmowy przez Internet. Takie rozwiązania posiada miasto Siedlce dzięki wsparciu z funduszy europejskich od roku 2006 roku.

– *Korzystanie przez miasto z łącz dostępu do sieci dzierżawionych od innych operatorów było kosztowne dla budżetu* – mówi Marzanna Czarna naczelnik Wydziału Programów Rozwojowych Urzędu Miejskiego w Siedlcach nadzorująca realizację projektu. – *Ograniczało to w dużym stopniu dostęp urzędu i jego placówek do technologii społeczeństwa informacyjnego. Nie oferowano e-usług dla obywateli. Część placówek miejskich korzystała z dostępu do Internetu za pośrednictwem modemów, co wymagało kontroli wydatków na ten cel. Inwestycja w szerokopasmową sieć zmieniła ten stan rzeczy* – dodaje.

Zaczął się od monitoringu miejskiego. Do jego uruchomienia było potrzebne stworzenie sieci opartej na transmisji przez światłowód. Przeanalizowano możliwości – dzierżawa studzienek do poprowadzenia nośnika transmisji okazała się nieracjonalna z ekonomicznego punktu widzenia. Zapadła decyzja o budowie własnej sieci światłowodowej. W 2006 roku powstał pierwszy odcinek. Siedlce skorzystały z nowatorskiego i rzadko stosowanego rozwiązania. Chodzi o technologię mikrokanalizacji. Poważnym problemem okazało się znalezienie wykonawcy do budowy tej sieci. Władze miejskie niezależnie od tego postanowiły o budowie kanalizacji teletechnicznej, tak na przyszłość, bez prowadzenia światłowodów. Jej powstanie zrealizowano przy okazji prac ziemnych jak na przykład budowy chodników lub ulic. Miasto dysponowało infrastrukturą i pomysłem na kolejną modernizację i ułtwinienie życia mieszkańcom.



W 2008 roku postanowiono połączyć istniejącą sieć światłowodową z tą, którą planowano wybudować w jedną całość. Do tego pojawiła się możliwość skorzystania z funduszy unijnych. Wspierały one projekty inwestycyjne, które dążyły do informatyzacji placówek publicznych.

– *Wykonanie prac przebiegało sprawnie. Wymagało to zaangażowania ze strony wykonawcy, jak i inwestora* – wspomina Adam Zabijak, kierownik Referatu Informatyki Urzędu Miasta w Siedlcach i dodaje - *Z sieci korzystają przedszkola, szkoły, ośrodki kultury i inne jednostki podlegające miastu. Dostarczamy tym jednostkom Internet i telefonię IP (Voice-IP). Ta inwestycja przyniosła oszczędności miejskiemu budżetowi* – podsumowuje.

Jak duże to było przedsięwzięcie, pokażą przykładowe dane. Inwestycja obejmowała: budowę sieci szerokopasmowej wraz z siecią IP, sieć PIAP i system telefonii dla jednostek miejskich, którego transmisja głosu przekazywana jest przez sieć za pośrednictwem adresu IP urządzenia. Zbudowano 29 km linii światłowodowych wraz z kanalizacją teletechniczną, publiczne punkty dostępu do sieci internetowej, sieć hot-spotów i zwiększono możliwości rozbudowy monitoringu. Jest jeszcze jeden ważny argument – udostępnienie sieci światłowodowej innym operatorom, którzy będą dostarczali usługi dostępu do internetu dla mieszkańców Siedlec.





Wykonanie prac realizowano na zasadzie „zaprojektuj i wybuduj”. Realizacja zadania trwała półtora roku i podzielono ją na kilka etapów. Najpierw projekt, później wizje lokalne z udziałem wykonawcy i inwestora w 60 lokalizacjach. Kolejnym etapem był remont i adaptacje pomieszczeń trzech głównych węzłów sieciowych. Następnie utworzono Centrum Zarządzania Siecią. System bezpiecznej transmisji danych oparty na technologii Ethernet działa z przepustowością 10 Gb/s. System transmisji danych skierowany do poszczególnych placówek miejskich działa z przepustowością 1 Gb/s. Wdrożono ponadto system zabezpieczeń (routery, firewalle). Zabezpieczono w ten sposób, odpowiednią przepustowość i odporność łącz dla strategicznych węzłów sieci oraz wydajnego punktu styku z siecią internet. Na koniec uruchomiony został system telefonii IP w urzędzie i sieć, punkty publicznego dostępu do internetu (PIAP) i radiowe punkty dostępowe – dodaje kierownik realizacji projektu.

Władze miejskie Siedlec rozumieją, jak ważnym elementem długofalowej polityki rozwoju miasta są kompleksowe inwestycje internetowe, w tym budowa szybkiej sieci światłowodowej. Wiedzą, jaką rolę miasto odgrywa w regionie i co jest potrzebne do jego efektywnego działania. Inwestycja była wcześniej zaplanowanym, ważnym elementem przyjętej strategii. Efektem jest powstanie sprawnej sieci, która scala miasto w jeden sprawny mechanizm sieciowo-komunikacyjny.

Zrealizowane przedsięwzięcie w Siedlcach jest przykładem implementacji idei smart city. Oznacza to w wolnym tłumaczeniu mądrą, sprytną, nowoczesną i technologicznie zaawansowaną aglomerację miejską, w której ludziom żyje się łatwo i bezpiecznie. W przypadku miasta odnosi się do zarządzania elementami takimi jak: zasoby, środowisko, odpady, edukacja, kultura, transport, usługi dla ludności, e-urząd (procesy administracyjne) i bezpieczeństwo. Infrastruktura sieciowa i zasoby informatyczne

to pierwszy krok, aby móc w dalszych etapach zarządzać poszczególnymi dziedzinami życia mieszkańców. Mówiąc prostym językiem, mamy do czynienia z aplikacjami zarządzającymi światłami na drogach, sterowanie ruchem i komunikacją miejską, systemem monitoringu, przepływem informacji w obrębie urzędu, pomiędzy jednostkami na poziomie rozmów telefonicznych, czy zarządzania przepływem informacji (elektroniczny obieg dokumentów). Dzięki zastosowaniu mikrokanalizacji wybudowano infrastrukturę potrzebną do powstania sieci, a miasto przekopano tylko raz. Uzyskano ponadto nadmiarowość niezależnych produktów do kabli światłowodowych, co wystarczy na realizację aktualnych i przyszłych potrzeb miasta. Siedlce do jedyne miasto w kraju, które wdrożyło system telefonii IP.

– *Zastosowana technologia budowy sieci szerokopasmowej obniża koszt początkowy inwestycji o około 15%. Większe zyski przewiduje się, po uwzględnieniu przeprowadzonych analiz dla przewidzianych kosztów – oszczędności od 50 do 83% na przestrzeni 3 do 5 lat w stosunku do tradycyjnych technologii. Dzięki współpracy z różnymi podmiotami technologia sieci miejskiej pozwala obniżyć koszt inwestycji telekomunikacyjnych prowadzonych przez różnych operatorów – ocenia naczelnik wydziału Urzędu Miejskiego w Siedlcach.*

## Działanie 2.1

### **Przeciwdziałanie wykluczeniu informacyjnemu** Tytuł projektu: **Budowa sieci szerokopasmowej w mieście Siedlce**

Beneficjent: **Miasto Siedlce**

Całkowita wartość projektu: **14 542 025,72 zł**

Kwota dofinansowania: **11 839 378,26 zł**



# SYSTEM E-USŁUG MEDYCZNYCH WSPARCIE W RATOWANIU MAŁYCH PACJENTÓW

Właściwa organizacja opieki zdrowotnej, zapewniająca optymalne wykorzystanie infrastruktury, zasobów ludzkich oraz bazy naukowo badawczej, to wyzwanie, przed którym stają wszystkie funkcjonujące ośrodki zdrowia. Chcąc sprostać temu działaniu Instytut „Pomnik – Centrum Zdrowia Dziecka” ze wsparciem funduszy europejskich wdrożył innowacyjny i konkurencyjny system telemedyczny, który umożliwi efektywne wykorzystanie zasobów medycznych. Wdrożony projekt stał się nowoczesnym uzupełnieniem tradycyjnej opieki zdrowotnej.

Z perspektywy ostatnich kilku lat widać, że wdrożenie elektronicznego Systemu Usług Medycznych projektu „Dzieciaki Mazowska” przyniosło wiele korzystnych zmian. System e-SUM ulepszył dziecięcą diagnostykę, przyspieszył konsultacje lekarskie i przyniósł spore udogodnienia zarówno dla lekarzy, jak i małych pacjentów oraz ich rodziców. Informacja o zdrowiu dzieci jest przecież najbardziej pożądana przez obie strony.

Przed „Systemem elektronicznych Usług Medycznych eSUM -Dzieciaki Mazowska” stawiano bardzo ambitne założenia. Przede wszystkim chciano stworzyć nowoczesny i efektywny system indywidualnych konsultacji medycznych dla najmłodszych pacjentów poprzez połączenie wybranych ośrodków medycznych w telemedyczną sieć wymiany informacji. Zamierzano w ten sposób zapewnić małym pacjentom zdalny dostęp do specjalistów Instytutu z dziedziny kardiologii, gastroenterologii i nefrologii. Chciano wdrożyć pionierski system, który byłby pierwszym i jedynym tego typu systemem telemedycznym w kraju. Celem działań miała być poprawa jakości życia i zmniejszenie różnic w dostępie do świadczeń zdrowotnych dopasowanych do konkretnych dziecięcych schorzeń. Zamierzano wspomóc lekarzy w precyzyjnym podejmowaniu decyzji dotyczących leczenia (zdalne konsultacje ekspertów z IPCZD). Kolejne korzyści, jakie przewidywano z wdrożenia systemu polegać miały na racjonalizacji pracy specjalistów i redukcji procedur administracyjnych (w ramach wyspecjalizowanych konsultacji i przyjęć do Centrum Zdrowia Dziecka), wspieraniu definiowanych procedur medycznych (certyfikowany portal wiedzy medycznej z bazą danych otwierającą nowe możliwości badawcze), a także edukacji pacjentów i ich rodzin, czy też znaczącej poprawie opieki nad dzieckiem z zapewnieniem lepszego nadzoru specjalistycznego włącznie, co przynieść miało zwiększenie poczucia bezpieczeństwa rodzicom chorych dzieci.

Stosowną umowę pozwalającą na otrzymanie unijnego wsparcia dyrektor Instytutu „Pomnik Centrum Zdrowia Dziecka” p. Maciej Jan Piróg, podpisał 18 listopada 2010 roku z władzami województwa mazowieckiego: wicemar-

szalkiem p. Ludwikiem Rakowskim i członkiem zarządu p. Waldemarem Roszkiewiczem<sup>1</sup>. Dyrektor IPCZD określił wdrażaną platformę „Dzieciaki Mazowska” jako rozwiązanie pionierskie w skali ogólnopolskiej i zapowiedział wówczas realizację projektu przy współpracy ze szpitalami z Radomia i Ciechanowa. Wdrażany w Instytucie projekt „Dzieciaki Mazowska” zakładał stworzenie pilotażowego modelu systemu e-Usług Medycznych (tzw. eSUM). W pierwszej kolejności system miał objąć nefrologię, kardiologię oraz gastroenterologię. Platforma ta pozwala na telekonsultacje medyczne, telekardiomonitoring pacjentów kardiologicznych, jak również monitoring pacjentów nefrologicznych.

Dzięki podpisanym umowom współpracy i użyczenia sprzętu (jednostkom współpracującym i rodzicom pacjentów) do nieodpłatnego używania na potrzeby realizacji projektu udało się zrealizować wszystkie założenia projektu. Wdrożenie systemu przyniosło wiele spodziewanych korzyści m.in. zapewniło szybki dostęp do zdalnych konsultacji specjalistycznych oraz do bazy specjalistycznej wiedzy. Umożliwiło przeprowadzanie wideokonferencji z jednostkami współpracującymi i rodzicami pacjentów – co niejako automatycznie wiązało się ze stałą opieką specjalistów, zdalnym dostępem do wysokospecjalistycznej wiedzy, konsultacji, ułatwieniem podejmowania trafnych decyzji medycznych. Projekt e-SUM zapewnił Centrum Zdrowia Dziecka pozycję lidera w dziedzinie usług telemedycznych (badania + rozwój ochrony zdrowia). Pacjenci tej placówki zyskali najlepszą opiekę medyczną. Zapewniono im maksimum bezpieczeństwa i wygody, a rodzicom dzieci zaoszczędzono czasu i niepotrzebnych wydatków związanych z ewentualnym dojazdem do Instytutu.

Co ważne, wdrożenie projektu poprzez uruchomienie współpracy z jednostkami zewnętrznymi przyczyniło się również do wzrostu innowacyjności i konkurencyjności gospodarki Mazowska. Bowiem dostęp do wiedzy, procedur administracyjnych, konsultacji lekarskich, monitoringu medycznego był po raz pierwszy udostępniany w tak szerokim zakresie w formie e-usługi.

<sup>1</sup> [www.mazovia.eu/media-wydarzenia/dzieciaki-mazowska-w-centrum-zdrowia-dziecka.html](http://www.mazovia.eu/media-wydarzenia/dzieciaki-mazowska-w-centrum-zdrowia-dziecka.html)

Dość rozbudowany, pionierski i innowacyjny – co warto podkreślić – projekt został z powodzeniem uruchomiony jeszcze w 2012 roku<sup>2</sup>. Zrealizowano go w ramach Regionalnego Programu Operacyjnego Województwa Mazowieckiego 2007-2013 (RPO WM) – Działanie 2.2 Rozwój e-usług. W ramach projektu „Dzieciaki Mazowsza” wdrożone zostały następujące procedury telemedyczne: konsultacja kardiologiczna, monitoring kardiologiczny, monitoring gastrologiczny, skierowanie pediatryczne jak i internistyczne oraz monitoring nefrologiczny. Systemem eSUM są objęte – poza IPCZD – następujące placówki medyczne z terenu Mazowsza: Samodzielny Zespół Publicznych Zakładów Opieki Zdrowotnej im. Dzieci Warszawy w Dziekanowie Leśnym, Centralny Szpital Kliniczny MSW w Warszawie, Szpital Kliniczny Dzieciątka Jezus w Warszawie, Instytut Matki i Dziecka w Warszawie, Szpital Kliniczny im. ks. Anny Mazowieckiej w Warszawie, Mazowiecki Szpital Specjalistyczny Sp. z o. o. w Radomiu oraz Specjalistyczny Szpital Wojewódzki w Warszawie. Na potrzeby projektu uruchomiona została strona [www.dzieciakimazowsza.pl](http://www.dzieciakimazowsza.pl), poprzez którą można zalogować się do systemu. W dalszej części serwisu, w tzw. menu horyzontalnym, znajdują się przydatne informacje m.in. lista szpitali biorących aktualnie udział w projekcie, opis procedury rejestracji, przydatne materiały edukacyjne do pobrania. Dostępne jest również forum, na którym pacjenci dzielą się własnymi doświadczeniami, jak i otrzymują porady od specjalistów (lekarzy).

We współtworzeniu systemu usług medycznych eSUM brali aktywny udział pracownicy Instytutu, którzy służyli wiedzą i doświadczeniem jego twórcom.

Wdrożony system pozwala na optymalne wykorzystanie zasobów ludzkich, infrastruktury i bazy naukowo badawczej oraz stwarza dostęp do rozbudowanej platformy edukacyjnej, podzielonej na części dedykowane lekarzom i pacjentom. Zdalna edukacja to m.in. kursy (certyfikowane), testy, warsztaty, szkolenia, konsultacje, a także forum, chat, czy ankiety satysfakcji.

Pacjenci i ich rodziny mogą skorzystać z bazy wiedzy o schorzeniach gastroenterologicznych i nefrologicznych w formie przystępnych artykułów, a także skorzystać z gier edukacyjnych, adresowanych do dzieci z patologią układu krążenia.

Utworzone narzędzie regularnie przypomina pacjentowi o zaleceniach medycznych, otrzymanych podczas wizyty w celu poprawy jakości przestrzegania przez pacjentów zaleceń, co do przyjmowania przewlekłej farmakoterapii oraz poprawy wyników, natomiast dostęp do wiedzy, procedur administracyjnych, konsultacji lekarskich, monitoringu medycznego był po raz pierwszy udostępniany w tak szerokim zakresie w formie e-usługi.

Na pierwsze, zauważalne efekty działania platformy nie trzeba było długo czekać. Już w grudniu 2012 roku, roku wdrożenia systemu, prof. dr hab. n. med. Wanda Kawalec, kierownik Kliniki Kardiologii w IPCZD w „Komentarzu do

pracy Konsylium prenatalne w XXI w. ”zauważa, iż może on być bardzo przydatny w badaniach prenatalnych płodu<sup>3</sup>. Pani profesor za konieczne uważa wdrożenie programu postępowania z płodem i noworodkiem obciążonym wadami rozwojowymi. Podkreśla, że już w okresie prenatalnym powinny odbywać się wielospecjalistyczne konsylia skupiające lekarzy różnych specjalności, których zadaniem jest odpowiednie i wczesne diagnozowanie takich przypadków. Podstawowy problem, zdaniem prof. W. Kawalec tkwi w możliwości zebrania się takiego konsylium, gdyż „najczęściej pracownie diagnostyki prenatalnej i oddziały wysokospecjalistyczne (patologii noworodka, kardiologii, kardiochirurgii, chirurgii ogólnej, neurochirurgii itp.) nie są zlokalizowane w tym samym szpitalu”. A zrealizowany ze wsparciem funduszy unijnych projekt platformy usług medycznych jest pójściem w dobrym kierunku, bo „umożliwi przekazywanie drogą internetową badań echokardiograficznych płodu on-line z pracowni prenatalnej do wieloprofilowego ośrodka wysokospecjalistycznego, gdzie lekarze konsultanci z różnych dziedzin medycyny będą mogli ocenić jakie można zaplanować postępowanie terapeutyczne w przypadku danego płodu”<sup>4</sup>. Dzięki platformie „Dzieciaki Mazowsza” udało się zaobserwować znaczący spadek śmiertelności wśród małych pacjentów. Uratowano i zdiagnozowano wiele zagrożonych istnień ludzkich – i to często jeszcze przed ich narodzeniem. Takich historii – z pomyślnym zakończeniem – pracownicy Centrum mogą przytaczać wiele. Dzięki platformie można liczyć na szybką i kompetentną pomoc.

W raporcie Konsultanta Wojewódzkiego w dziedzinie neonatologii za rok 2013 – a więc dokumencie jak najbardziej oficjalnym, medycznym – znajduje się ocena działania opisywanej platformy. Czytamy w nim, że „wprowadzenie przez Konsultanta Krajowego ds. Kardiologii Dziecięcej programu ” Dzieciaki Mazowsza” umożliwiającego dokonywanie przekazu badania ECHO u dzieci z wadami serca w oddziale noworodkowym do Kliniki Kardiologii IPCZD zwiększyło bezpieczeństwo noworodków z wadami serca mogącymi przebywać dłużej na oddziale noworodkowym i poprawiło diagnostykę ciężkich wad wymagających szybkiej interwencji”<sup>5</sup>.

Skoro więc eSUM okazał się skuteczny i potrzebny na Mazowszu, trafić powinien do reszty polskich placówek medycznych. To konieczna i niezbędna dla naszej służby zdrowia innowacja. Niewątpliwie usprawni pracę lekarzy, ułatwi życie małych pacjentów i ich rodzin.

### **Działanie 2.2**

#### **Rozwój e-usług**

Tytuł projektu: **System elektronicznych Usług**

**Medycznych eSUM Dzieciaki Mazowsza**

Beneficjent: Instytut „Pomnik Centrum Zdrowia Dziecka”

Całkowita wartość projektu: 8 619 506,00 zł

Kwota dofinansowania: 6 976 761,23 zł

<sup>2</sup> [www.nerosoft.pl/wdrozenia/system-telemedyczny-dzieciaki-mazowsza-w-czd/](http://www.nerosoft.pl/wdrozenia/system-telemedyczny-dzieciaki-mazowsza-w-czd/)

<sup>3</sup> [www.echoplodu.fetalecho.pl/articles/show/komentarz-do-pracy-konsylium-prenatalne-w-xxi-w-nowe-wyzwania-i-nowe-mozliwosci,135.html](http://www.echoplodu.fetalecho.pl/articles/show/komentarz-do-pracy-konsylium-prenatalne-w-xxi-w-nowe-wyzwania-i-nowe-mozliwosci,135.html)

<sup>4</sup> tamże

<sup>5</sup> [www.mazowieckie.pl/download/1/32112/neonatalogia.pdf](http://www.mazowieckie.pl/download/1/32112/neonatalogia.pdf), [www.zw.com.pl/arttykul/665054.html](http://www.zw.com.pl/arttykul/665054.html)

# PLANOWANE KONKURSY W RAMACH RPO WM

Mazowiecka Jednostka Wdrażania Programów Unijnych zaprasza do składania wniosków o dofinansowanie realizacji projektów w trybie konkursowym dla Regionalnego Programu Operacyjnego Województwa Mazowieckiego 2014–2020. We wrześniu rozpoczynają się pierwsze konkursy w ramach RPO WM, aby już teraz móc zaplanować i zintensyfikować prace nad planowanymi przedsięwzięciami oraz umożliwić realizację projektów naszych beneficjentów, prezentujemy krótki opis najbliższych naborów wniosków.

## **DZIAŁANIE 2.1: E-USŁUGI**

### **PODDZIAŁANIE 2.1.1: E-USŁUGI DLA MAZOWSZA**

Typy projektów: Elektroniczna administracja, będzie dedykowany projektom skierowanym na zapewnienie interoperacyjności publicznych systemów teleinformatycznych, z informatyzowanie dostępu do informacji publicznej oraz udostępnienie jak najszerszego zakresu usług publicznych świadczonych elektronicznie, umożliwiających pełną interakcję z urzędem, czyli możliwość całkowitego załatwienia danej sprawy na odległość. Dodatkowo realizowane będą projekty w obszarze geoinformacji, mające na celu rozbudowywanie funkcjonalności już istniejących systemów. Istotne znaczenie będą miały działania niewprowadzające wprost nowych usług, ale tworzące dla nich warunki w celu poprawy ich jakości. Jednocześnie premiowany będzie dodatkowy efekt w postaci profesjonalnego przygotowania danych z rejestrów do ponownego ich wykorzystania przez obywateli i przedsiębiorców.

Orientacyjna kwota przeznaczona na dofinansowanie projektów w ramach konkursu – kwota dofinansowania publicznego w euro i złotych: 29 000 000 euro (119 738 000 zł). Beneficjentami mogą być:

- jednostki samorządu terytorialnego, ich związki i stowarzyszenia;
- jednostki organizacyjne jednostek samorządu terytorialnego posiadające osobowość prawną;
- administracja rządowa.

## **DZIAŁANIE 2.1 E-USŁUGI**

### **PODDZIAŁANIE 2.1.1 E-USŁUGI DLA MAZOWSZA**

Typy projektów: E-zdrowie – działania w zakresie informatyzacji służby zdrowia, ze szczególnym naciskiem na wdrożenie elektronicznej dokumentacji medycznej, dostosowując działalność podmiotów leczniczych do znowelizowanych przepisów prawa. Jednocześnie istnieje konieczność informatyzacji podmiotów leczniczych w zakresie świadczenia usług on-line, jak np. rejestracja wizyt, elektroniczne skierowanie, elektroniczna recepta czy elektroniczny dostęp do dokumentacji medycznej. Informatyzacja podmiotów leczniczych dotyczy wszystkich podmiotów świadczących usługi, zarówno publicznych, jak i prywatnych.

Orientacyjna kwota przeznaczona na dofinansowanie projektów w ramach konkursu – kwota dofinansowania publicznego w euro i złotych: 28 000 000 euro (115 609 000 zł). Konkurs przeznaczony dla beneficjentów z poniższych grup:
 

- podmioty lecznicze działające w publicznym systemie ochrony zdrowia – posiadające kontrakt z NFZ.

## **DZIAŁANIE 9.1: AKTYWIZACJA SPOŁECZNO-ZAWODOWA OSÓB WYKLUCZONYCH I PRZECIWDZIAŁANIE WYKLUCZENIU SPOŁECZNEMU**

Typy projektów: Wsparcie rodzin wielodzietnych, ubogich rodzin z dziećmi, rodzin z osobami starszymi, rodzin z osobami z niepełnosprawnościami oraz rodzin z innymi osobami zależnymi i rodziców samotnie wychowujących dzieci. Wsparcie będzie obejmować pomoc w zakresie świadomego rodzicielstwa, działania doradcze, edukacyjne, wdrażanie innowacyjnych rozwiązań w zakresie profilaktyki wykluczenia społecznego. Tworzona będzie zintegrowana sieć wsparcia oparta na kooperacji instytucji publicznych z NGO. Równolegle realizowane będą projekty na rzecz rodzin w zakresie aktywizacji społeczno-zawodowej dorosłych członków rodzin.

Orientacyjna kwota przeznaczona na dofinansowanie projektów w ramach konkursu – kwota dofinansowania publicznego i w złotych: 3 200 000 euro (13 212 000 zł).

Beneficjentami mogą być: wszystkie podmioty – z wyłączeniem osób fizycznych (nie dotyczy osób prowadzących działalność gospodarczą lub oświatową na podstawie przepisów odrębnych), w tym:

- JST, ich jednostki organizacyjne, związki i stowarzyszenia, podmioty, którym zlecono realizację zadań publicznych;
- urzędy administracji publicznej, jednostki budżetowe;
- instytucje rynku pracy, jednostki zatrudnienia socjalnego;
- jednostki organizacyjne pomocy i integracji społecznej (jopis);
- przedsiębiorstwa ekonomii społecznej (PES), organizacje pozarządowe oraz inne podmioty, o których mowa w art. 3 ust. 3 ustawy z dnia 24 kwietnia 2003 r. o działalności pożytku publicznego i o wolontariacie;
- partnerstwa wymienionych podmiotów, partnerstwa lokalne, LGD.



## **DZIAŁANIE 9.3 ROZWÓJ EKONOMII SPOŁECZNEJ**

Typy projektów:

1. Tworzenie miejsc pracy w sektorze ekonomii społecznej dla osób wykluczonych i zagrożonych wykluczeniem społecznym.

W ramach tego typu projektów będzie udzielane wsparcie w postaci dotacji na tworzenie miejsc pracy w przedsiębiorstwach społecznych. Tworzenie miejsc pracy odbywa się poprzez: tworzenie nowych przedsiębiorstw społecznych, o ile przyczyni się do stworzenia miejsc pracy dla osób zagrożonych ubóstwem lub wykluczeniem społecznym, wsparcie ekonomizacji podmiotów ekonomii społecznej, niebędących przedsiębiorstwami społecznymi, o ile przyczyni się do stworzenia miejsc pracy dla osób zagrożonych ubóstwem lub wykluczeniem społecznym.

Dotacja jest przeznaczana na pokrycie wydatków niezbędnych do rozpoczęcia lub prowadzenia działalności w ramach przedsiębiorstwa społecznego. Obok dotacji świadczone będą usługi służące nabyciu wiedzy i umiejętności potrzebnych do założenia, prowadzenia i rozwijania przedsiębiorstwa społecznego (szkolenia, warsztaty, doradztwo, mentoring, coaching, tutoring, współpraca, wizyty studyjne), nabyciu i rozwijaniu kompetencji i kwalifikacji zawodowych potrzebnych do pracy w przedsiębiorstwie społecznym, uzyskaniu stabilności funkcjonowania i przygotowaniu do w pełni samodzielnego funkcjonowania po zakończeniu procesu inkubacji. W tym celu IZ RPO zapewnia, że nowo utworzonym przedsiębiorstwom społecznym jest oferowane wsparcie pomostowe w formie finansowej lub w formie zindywidualizowanych usług.

Zasady udzielania wsparcia w ramach tworzenia miejsc pracy w sektorze ekonomii społecznej i wsparcia w pozostałych typach operacji w Działaniu 9.3 będą zgodne z Wytycznymi w zakresie kwalifikowalności wydatków w zakresie Europejskiego Funduszu Rozwoju Regionalnego, Europejskiego Funduszu Społecznego oraz Funduszu Spójności w okresie programowania 2014–2020.

2. Świadczenie usług wspierających rozwój ekonomii społecznej.

Wspierane będą działania służące poprawie dostępności do specjalistycznych usług biznesowych, animacyjnych i inkubacyjnych na rzecz przedsiębiorstw ekonomii społecznej (PES), a także działania realizowane będzie podnoszenie kwalifikacji i doświadczenia zawodowego pracowników PES. Wspieranie usług realizowane będzie przede wszystkim przez wybór (spośród istniejących) podmiotów gwarantujących wysoką jakość usług i ich finansowanie (m.in. doradczych, animacyjnych, szkoleniowych) dla PES i dla osób/institucji, które planują tworzyć PES, tzn. przez podmioty, które pozytywnie przeszły procedurę akredytacji usług – ośrodki wsparcia ekonomii społecznej. Działania te muszą służyć osiągnięciu konkretnych celów (wzrost zatrudnienia w PES, zwiększenie zakresu działań PES).

Orientacyjna kwota przeznaczona na dofinansowanie projektów w ramach konkursu – kwota dofinansowania publicznego w euro i złotych: 3 714 240 euro (15 336 000 zł). Beneficjentami mogą być: akredytowane podmioty świadczące usługi na rzecz przedsiębiorstw ekonomii społecznej (ośrodki wsparcia ekonomii społecznej) – w partnerstwach z innymi podmiotami.

## **DZIAŁANIE 10.1 EDUKACJA OGÓLNA I PRZEDSZKOLNA**

### **PODDZIAŁANIE 10.1.4 EDUKACJA PRZEDSZKOLNA**

Typ projektu: Zwiększenie dostępności do edukacji przedszkolnej poprzez:

- tworzenie miejsc edukacji przedszkolnej (na podstawie diagnozy potrzeb) poprzez tworzenie nowych ośrodków lub zwiększenie liczby miejsc w funkcjonujących ośrodkach;
- prowadzenie zajęć dodatkowych, tj. zajęć specjalistycznych (w tym np. logopedycznych, terapeutycznych, psychologicznych); gimnastyki korekcyjnej; zajęć edukacyjnych rozwijających kompetencje społeczno-emocjonalne; językowe i matematyczne;
- wsparcie nauczycieli edukacji przedszkolnej (jako element projektu) i będące uzupełnieniem działań z zakresu tworzenia nowych miejsc edukacji przedszkolnej i/lub rozszerzenia oferty ośrodka wychowania przedszkolnego o dodatkowe zajęcia zwiększające szanse edukacyjne oraz wyrównujące deficyty.

Zakres wsparcia w szczególności obejmuje: kursy i szkolenia; studia podyplomowe; współpracę ze specjalistycznymi ośrodkami.

Orientacyjna kwota przeznaczona na dofinansowanie projektów w ramach konkursu – kwota dofinansowania publicznego w euro i złotych: 2 220 000 euro (9 084 000 zł).

Beneficjentami mogą być: wszystkie podmioty z wyłączeniem osób fizycznych (nie dotyczy osób prowadzących działalność gospodarczą lub oświatową na podstawie przepisów odrębnych).

## **DZIAŁANIE 10.3 DOSKONALENIE ZAWODOWE**

### **PODDZIAŁANIE 10.3.4 KSZTAŁCENIE I DOSKONALENIE ZAWODOWE OSÓB DOROSŁYCH**

Typy projektów: Wsparcie kształcenia i szkolenia zawodowego osób dorosłych przez:

- realizację pozaszkolnych form kształcenia zawodowego – kwalifikacyjne kursy zawodowe (KKZ), kursy umiejętności zawodowych;
- zdobywanie wykształcenia przez osoby dorosłe w szkołach podstawowych, gimnazjalnych i ponadgimnazjalnych oraz policealnych.

Orientacyjna kwota przeznaczona na dofinansowanie projektów w ramach konkursu – kwota dofinansowania publicznego w euro i złotych: 1 800 000 euro (7 432 000 zł).

Beneficjentami mogą być: wszystkie podmioty z wyłączeniem osób fizycznych (nie dotyczy osób prowadzących działalność gospodarczą lub oświatową na podstawie przepisów odrębnych).

Wszystkie ogłoszenia wraz z dokumentacją konkursową dostępne będą na stronie [www.funduszedlamazowska.eu](http://www.funduszedlamazowska.eu), 30 dni przed planowanym konkursem. Informacje o naborach wniosków można uzyskać w mazowieckiej sieci Punktów Informacyjnych Funduszy Europejskich działającej przy Mazowieckiej Jednostce Wdrażania Programów Unijnych w formie telefonicznej 801-101-101, mailowej [punkt\\_kontaktowy@mazowia.eu](mailto:punkt_kontaktowy@mazowia.eu) jak również osobiście w siedzibach Punktów Informacyjnych oraz podczas organizowanych wspólnie z instytucjami publicznymi Mobilnych Punktach Informacyjnych.

# REGIONALNY PROGRAM OPERACYJNY WOJEWÓDZTWA MAZOWIECKIEGO PODOBIENSTWA I RÓŻNICE W SPOSOBIE WDRAŻANIA

Nowa perspektywa finansowa, nowe wyzwania, ale także i możliwości. Przyjęty przez Komisję Europejską 12 lutego br. Regionalny Program Operacyjny Województwa Mazowieckiego na lata 2014–2020 podobnie jak wszystkie pozostałe programy operacyjne także różni się od swego poprzednika. RPO WM 2007–2013 został przygotowany w oparciu o ówczynie obowiązujące Rozporządzenie Rady (WE) nr 1083/2006 z dnia 11 lipca 2006 r, które ustanawiało przepisy ogólne dotyczące Europejskiego Funduszu Rozwoju Regionalnego, Europejskiego Funduszu Społecznego oraz Funduszu Spójności. Miał on za zadanie realizować Strategię Rozwoju Kraju na lata 2007–2015 (SRK) oraz Narodowe Strategiczne Ramy Odniesienia 2007–2013, wspierające wzrost gospodarczy i zatrudnienie (Narodowa Strategia Spójności). Rozpoczynający się RPO WM 2014–2020 zakłada już m.in.:

- zwiększenie wydatków na badania i rozwój z 0,35 do 0,85 proc. w relacji do PKB,
- dwukrotne zwiększenie udziału energii ze źródeł odnawialnych w całkowitej produkcji energii do 15 proc.,
- poprawę jakości powietrza w miastach poprzez obniżenie emisji zanieczyszczeń do dopuszczalnego poziomu,
- dwukrotne zwiększenie odsetka odpadów komunalnych zbieranych selektywnie do 22,5 proc.,
- spadek liczby beneficjentów programów pomocy społecznej na obszarach dotkniętych biedą,
- skrócenie średniego czasu pobytu w szpitalach psychiatrycznych i przejście na opiekę ambulatoryjną,
- pomoc dla ponad 24 tys. bezrobotnych,
- oraz pomoc dla ponad 40 tys. uczniów w opanowaniu podstawowych umiejętności.

W związku z tym, iż Produkt Krajowy Brutto na mieszkańca w województwie mazowieckim przekroczył próg 75% średniej w krajach UE, nasze województwo zostało zakwalifikowane do tzw. regionów lepiej rozwiniętych. Pomimo tego, wsparcie pochodzące z EFRR jak i EFS w ramach RPO WM 2014–2020 wynosi ponad 2 mld EUR. Zostały one podzielone na poszczególne osie priorytetowe, w porównaniu z RPO WM 2007–2013 prezentują się w sposób następujący:



RPO WM 2007 – 2013	RPO WM 2014 – 2020
I. Tworzenie warunków dla rozwoju potencjału innowacyjnego i przedsiębiorczości na Mazowszu.	I. Wykorzystanie działalności badawczo-rozwojowej w gospodarce
II. Przyspieszenie e-Rozwoju Mazowsza.	II. Wzrost e-potencjału Mazowsza
III. Regionalny system transportowy.	III. Rozwój potencjału innowacyjnego i przedsiębiorczości
IV. Środowisko, zapobieganie zagrożeniom i energetyka.	IV. Przejście na gospodarkę niskoemisyjną
V. Wzmacnianie roli miast w rozwoju regionu	V. Gospodarka przyjazna środowisku
VI. Wykorzystanie walorów naturalnych i kulturowych dla rozwoju turystyki i rekreacji.	VI. Jakość życia
VII. Tworzenie i poprawa warunków dla rozwoju kapitału ludzkiego	VII. Rozwój regionalnego systemu transportowego
VIII. Pomoc techniczna	VIII. Rynek pracy
	IX. Wspieranie włączenia społecznego i walka z ubóstwem
	X. Edukacja dla rozwoju regionu
	XI. Pomoc Techniczna

Nieznacznyemu spadkowi w porównaniu z poprzednią perspektywą uległ także maksymalny procent dofinansowania – z 85 zmniejszył się on do poziomu 80 proc.

Przyrównując budżety dwóch perspektyw pod kątem poszczególnych obszarów wsparcia, na pierwszy rzut oka widać, iż nie znajdziemy w nim m.in. finansowania infrastruktury lotniskowej, obniżeniu uległo finansowanie takich dziedzin jak infrastruktura drogowa czy kultura. Na drugim biegunie znajdziemy z kolei sferę badawczo – rozwojową oraz gospodarkę niskoemisyjną, na które to przeznaczone zostały znacznie większe środki finansowe.

Okres programowy 2014–2020 to powrót do dwufunduszowych regionalnych programów operacyjnych. Programy regionalne zawierają w sobie zarówno środki pochodzące z Europejskiego Funduszu Rozwoju Regionalnego jak i Europejskiego Funduszu Społecznego. Dzięki dwufunduszowości istnieje możliwość sfinansowania na danym obszarze inwestycji w infrastrukturę oraz projektów miękkich uzupełniających przedsięwzięcia o „twardym” charakterze. Przykładowo, w ramach Osi Priorytetowej VI – Jakość życia RPO WM współfinansowane będą m.in. projekty ukierunkowane na ożywienie obszarów zmarginalizowanych poprzez przywrócenie lub nadanie im nowych funkcji społeczno-gospodarczych. Zadania inwestycyjne współfinansowane w ramach ww. Priorytetu VI będą mogły zostać uzupełnione o projekty „miękkie” ukierunkowane na zwiększenie szans na zatrudnienie osób wykluczonych i zagrożonych wykluczeniem społecznym w ramach Priorytetu IX RPO WM. Zintegrowane podejście do finan-

sowania inwestycji zwiększa trwałość rezultatów projektu oraz umożliwia bardziej kompleksowe rozwiązanie problemów występujących na określonym terytorium. Ponadto, możliwość połączenia działań infrastrukturalnych z działaniami nieinwestycyjnymi wpływa na efektywności wydatkowanych środków oraz bardziej skuteczną realizację celów projektowych. Takie podejście sprzyja również silniejszym powiązaniom i koordynacji działań podejmowanych w regionach przez podmioty zaangażowane w realizację programów. Dotychczas część infrastrukturalna (projekt twardy) – finansowana był z RPO WM 2007–2013, natomiast projekt o charakterze społecznym – „miękki” mógł zostać objęty dofinansowaniem z Programu Operacyjnego Kapitał Ludzki.

Zintegrowane Inwestycje Terytorialne (ZIT) oraz Regionalne Inwestycje Terytorialne (RIT) to także nowe instrumenty za pomocą których realizowane będą strategie terytorialne, przede wszystkim dotyczące zintegrowanych działań na rzecz zrównoważonego rozwoju obszarów miejskich. W 2014 r. podpisane zostało porozumienie pomiędzy m.st. Warszawa oraz gminami miejskimi, miejsko-wiejskimi oraz wiejskimi, które administracyjnie przynależą do powiatów: legionowskiego, mińskiego, nowodworskiego, otwockiego, wołomińskiego, grodzkiego, piaseczyńskiego, pruszkowskiego, warszawskiego-zachodniego i żyrardowskiego. Obszar ten, zajmuje stosunkowo niewielką część województwa mazowieckiego, jednakże koncentruje ponad połowę mieszkańców regionu. Na projekty w ramach ZIT ma zostać przeznaczony ok. 165 mln EUR. Decyzją Zarządu Województwa ponad 130 mln EUR po-





znaczono z kolei na inwestycje w 5 subregionach: płockim, ciechanowskim, ostrołęckim, radomskim oraz siedleckim. W trakcie formułowania RPO WM 2014–2020 Instytucja Zarządzająca, którą jest Zarząd Województwa Mazowieckiego musiała uwzględnić liczne obostrzenia, które w perspektywie 2007–2013 nie zaistniały. Inicjowane były one zarówno przez Komisję Europejską jak i Ministerstwo Rozwoju Regionalnego. Do najważniejszych należą:

- tzw. ring-fencing, zgodnie z rozporządzeniami ustalającymi przepisy dotyczące funduszy europejskich w perspektywie finansowej 2014–2020 państwa członkowskie są zobowiązane stosować się do wymogu przeznaczania określonej puli środków na konkretne cele i obszary tematyczne. Ich wielkość najczęściej warunkowana jest stopniem rozwoju poszczególnych regionów. W przypadku województwa mazowieckiego m.in. minimum 60 proc. środków pochodzących z Europejskiego Funduszu Rozwoju Regionalnego powinno zostać skoncentrowane w obszarze: badań naukowych, innowacji, konkurencyjności przedsiębiorstw, technologii informacyjno – komunikacyjnych oraz gospodarki niskoemisyjnej.
- znacznie większy akcent kładziony jest na wykorzystanie w ramach RPO WM instrumentów zwrotnych,
- określona została rezerwa wykonania na poziomie 6 proc., której uruchomienie warunkowane będzie spełnieniem określonych kryteriów,
- jeśli chodzi o drogi lokalne – alokacja przeznaczona na nie, nie może przekroczyć 15 proc. całości alokacji dla transportu drogowego,
- projekty dotyczące zdrowia będą mogły być realizowane pod warunkiem ich zgodności z formułowaną mapą potrzeb zdrowotnych,
- w zakresie energetyki, niezbędnym dokumentem na etapie planowania inwestycji jak i aplikowania o środki będzie audyt energetyczny, który ma określać zakres działań niezbędnych do realizacji,

- w przypadku projektów dotyczących kultury, maksymalna wartość projektu nie może przekroczyć 5 mln EUR.

W ramach projektów RPO WM 2014–2020 niezmiennie w stosunku do RPO WM 2007–2013 przewiduje się zastosowanie tzw. cross-financingu. Oznacza to możliwość finansowania, działań objętych zakresem pomocy z innego funduszu (EFRR lub EFS), pod warunkiem, że są one konieczne do odpowiedniej realizacji operacji i są bezpośrednio z nią powiązane, z zastrzeżeniem pułapu 10% finansowania wspólnotowego każdej osi priorytetowej programu operacyjnego.

RPO WM 2014–2020 będzie różnił się od 2007–2013 także w sferze sposobu aplikowania jak i komunikacji pomiędzy wnioskodawcą, beneficjentem a instytucją organizującą konkurs. Zamierzeniem jest aby cały ten proces odbywał się na drodze elektronicznej. Zarówno samo złożenie wniosku, jego ocena – tak przez pracowników, jak i ekspertów, ale także późniejsze rozliczenie będzie odbywało się za pośrednictwem Lokalnego Systemu Informatycznego.

Różnic pomiędzy kończącą się i nową perspektywą finansową można pewnie znaleźć tyle samo co podobieństw. W samym procesie wdrażania powinno być ich już mniej aniżeli na przetłomie ZPORR 2004–2006 a RPO 2007–2007. Kończący się okres programowania 2007–2013 dla województwa mazowieckiego był wielkim sukcesem, nie tylko pod względem wydatkowania środków, ale w szczególności pod kątem realizowanych projektów. To dzięki licznym inicjatywom i działaniom naszych beneficjentów Mazowsze stało się regionem bardziej innowacyjnym i lepiej rozwiniętym na tle pozostałych województw – dzięki temu jest bardziej przyjazny mieszkańcom i przedsiębiorcom i potencjalnym inwestorom.

# PROGRAM OPERACYJNY KAPITAŁ LUDZKI PODOBIENSTWA I RÓŻNICE W SPOSOBIE WDRAŻANIA

23 maja 2014 r. Komisja Europejska zatwierdziła Umowę Partnerstwa. Obecnie jest to najważniejszy dokument określający strategię inwestowania funduszy europejskich w nowej perspektywie finansowej. Polska jest jednym z pierwszych krajów UE, który zakończył negocjacje tego dokumentu. Na realizację priorytetów rozwojowych określonych w Umowie Partnerstwa przeznaczono 82,5 mld EUR, które zostaną wydatkowane w ramach 22 programów operacyjnych, w tym 16 regionalnych. W latach 2014–2020 samorządy województw będą zarządzać większą pulą funduszy europejskich w stosunku do poprzedniego okresu programowego – obecnie będzie to ok. 40 proc. wszystkich środków w stosunku do 25 proc. w latach 2007–2013.

Nowy okres programowy 2014–2020 to również okres zmian założeń polityki regionalnej w kierunku nowego modelu, zgodnie z którym szanse rozwojowe istnieją we wszystkich typach regionów, gdzie występują czynniki rozwojowe w różnych układach terytorialnych. Tym samym celem interwencji regionalnej ma być maksymalizacja wzrostu na poziomie krajowym, dzięki wspieraniu i zachęcaniu każdego regionu do wykorzystania i wzmocnienia



endogennego potencjału wzrostu przy pomocy wewnętrznych lub zewnętrznych zasobów. Niewątpliwie Europejski Fundusz Społeczny będzie pełnił kluczową rolę we wspieraniu zasobów ludzkich, które stanowią fundamentalny czynnik konkurencyjności regionalnej.

Europejski Fundusz Społeczny, przedmiot niniejszego artykułu, stworzony został w 1957 r. na mocy Traktatu Rzymskiego. W Polsce obecny jest już ponad 10 lat. W poprzednich latach współfinansował m.in. Inicjatywę Wspólnotową Equal, Sektorowy Program Operacyjny Rozwój Zasobów Ludzkich, czy też Program Operacyjny Kapitał Ludzki. W latach 2004–2006, tak jak i w bieżącym

okresie programowania EFS wspierał również projekty realizowane w ramach Zintegrowanych Programów Operacyjnych Rozwoju Regionalnego. Głównym celem omawianego funduszu jest wzrost poziomu zatrudnienia i spójności społecznej, poprzez: aktywizację zawodową, rozwijanie potencjału adaptacyjnego przedsiębiorstw i ich pracowników, podniesienie poziomu wykształcenia społeczeństwa, zmniejszenie obszarów wykluczenia społecznego, wsparcie mechanizmów efektywnego zarządzania w administracji państwowej.

W ramach programów operacyjnych wsparciem z EFS objęte są następujące obszary: zatrudnienie, edukacja, integracja społeczna, adaptacyjność pracowników i przedsiębiorstw, zagadnienia związane z rozwojem zasobów ludzkich na terenach wiejskich, z budową sprawnej i skutecznej administracji publicznej oraz partnerskiego państwa, a także z promocją postaw zdrowotnych wśród osób pracujących.

W rozpoczynającej się perspektywie 2014–2020 Europejski Fundusz Społeczny jest w województwie mazowieckim obecny za sprawą krajowego Programu Operacyjnego Wiedza Edukacja Rozwój (POWER) oraz Regionalnego Programu Operacyjnego Województwa Mazowieckiego 2014–2020 (RPOWM). POWER zatwierdzony został 17 grudnia 2014 r. Powstał on w odpowiedzi na potrzeby reform w obszarach zatrudnienia, włączenia społecznego, edukacji, szkolnictwa wyższego, zdrowia i dobrego rządzenia. Ma on za zadanie także wsparcie innowacji społecznych oraz współpracy ponadnarodowej w wymienionych obszarach. Wsparcie udzielane w ramach programu POWER będzie komplementarne do działań realizowanych na poziomie regionalnym ze środków EFS zakontraktowanych w ramach 16 RPO. Na realizację programu dostępna będzie kwota ponad 4,4 mld EUR z Europejskiego Funduszu Społecznego (EFS) oraz ponad 250 mln EUR ze specjalnej linii budżetowej Inicjatywy na rzecz zatrudnienia osób młodych. Około 34 proc. środków pochodzących z EFS dystrybuowanych będzie za pośrednictwem Programu Operacyjnego Wiedza Edukacja Rozwój (POWER), reszta tj. ok. 66 proc. za pośrednictwem 16 Regionalnych Programów Operacyjnych (RPO), w tym także RPO Województwa Mazowieckiego.

Program Operacyjny Wiedza Edukacja Rozwój finansował będzie następujące priorytety tematyczne:

- Osoby młode na rynku pracy (alokacja EFS i specjalna linia budżetowa - ponad 1,7 mld EUR),
- Efektywne polityki publiczne dla rynku pracy, gospodarki i edukacji (alokacja EFS ponad 700 mln EUR),
- Szkolnictwo wyższe dla gospodarki i rozwoju (alokacja EFS ponad 1 mld EUR),

- Innowacje społeczne i współpraca ponadnarodowa (alokacja EFS 670 mln EUR),
- Wsparcie dla obszaru zdrowia (alokacja EFS ponad 300 mln EUR),
- Pomoc techniczna (alokacja EFS 164 mln EUR).

W ramach Regionalnego Programu Operacyjnego Województwa Mazowieckiego 2014–2020 (RPO WM) ponad 450 mln EUR z Europejskiego Funduszu Społecznego zostanie rozdysponowanych na działania w ramach następujących osi priorytetowych: VIII Rynek pracy (ponad 137 mln EUR), IX Wspieranie włączenia społecznego i walka z ubóstwem (ponad 172 mln EUR), X Edukacja dla rozwoju regionu (ponad 161 mln EUR), które pozwolą promować trwałe zatrudnienie, edukować się – niezależnie od wieku, ale też wspierać walkę z ubóstwem, wykluczeniem społecznym i wszelką dyskryminacją, w tym wspierać rozwój ekonomii społecznej. Podobne priorytety tematyczne współfinansowane były w latach 2007–2013 w ramach komponentu regionalnego Programu Operacyjnego Kapitał Ludzki (PO KL). Przykładowo Priorytet VI PO KL Rynek pracy otwarty dla wszystkich współfinansował działania ukierunkowane na poprawę dostępu do zatrudnienia oraz wspieranie aktywności zawodowej w regionie, w tym wsparcie osób pozostających bez zatrudnienia na regionalnym rynku pracy, wsparcie powiatowych i wojewódzkich urzędów pracy w realizacji zadań na rzecz aktywizacji zawodowej osób bezrobotnych w regionie, czy też poprawę zdolności do zatrudnienia oraz podnoszenie poziomu aktywności zawodowej osób pozostających bez pracy. Natomiast w bieżącym okresie programowania w ramach RPO WM 2014–2020 Priorytet VIII programu jest ukierunkowany na aktywizację zawodową osób bezrobotnych przez powiatowe urzędy pracy, aktywizację zawodową osób biernych zawodowo poszukujących pracy, jak również ułatwianie powrotu do aktywności zawodowej osób sprawujących opiekę nad dziećmi do lat trzech. Dostęp do zatrudnienia wymaga nie tylko tworzenia nowych miejsc pracy, ale też stwarzania warunków do powrotu do pracy tym, którzy już wcześniej to zatrudnienie mieli. Przy udziale środków EFS, w województwie mazowieckim organizowane będą szkolenia, płatne staże, ale także działania wspierające zakładanie własnych działalności. Z kolei środki skierowane na włączenie społeczne osób wykluczonych mają wyrównać ich szanse nie tylko w zatrudnieniu, ale także w edukacji czy opiece zdrowotnej.

Należy również dodać, że w trakcie negocjacji Komisja Europejska w przypadku województwa mazowieckiego ukierunkowywała wsparcie także na sektor mikro oraz małych i średnich przedsiębiorstw (w tym przedsiębiorstw wysokiego wzrostu). Tym samym w bieżącym okresie programowania instytucje szkoleniowe i doradcze za pośrednictwem Rejestru Usług Rozwojowych (RUR) będą mogły oferować usługi edukacyjne i rozwojowe dostosowane indywidualnie do potrzeb innych przedsiębiorstw, które będą mogły korzystać ze wsparcia EFS w ramach RPO WM. Przedsiębiorca będzie miał bowiem możliwość samodzielnej decyzji odnośnie konkretnej usługi rozwojowej – bezpośrednio odpowia-

dającej jego potrzebom, tym samym rynek będzie miał możliwość szybkiej reakcji na pojawiające się zapotrzebowanie w zakresie ww. usług.

Bieżący okres programowania to powrót do zintegrowanego finansowania projektów w regionie w celu zapewnienia efektywności i skuteczności przedsięwzięć, komplementarności projektów infrastrukturalnych i projektów miękkich przy zachowaniu zasady koncentracji na określonych celach tematycznych. Tym samym priorytety tematyczne współfinansowane zarówno ze środków EFRR, jak i EFS przenikają się wzajemnie i są wobec siebie komplementarne. Przykładowo, w ramach Priorytetu VI Jakość życia Regionalnego Programu Operacyjnego Województwa Mazowieckiego 2014–2020 – udzielane będzie dofinansowanie przedsięwzięć w zakresie ochrony zdrowia i rewitalizacji, stanowiących ważne obszary jakości życia mieszkańców regionu. W ramach obszaru ochrony zdrowia ze środków EFRR wspierane będą inwestycje w infrastrukturę ochrony zdrowia służącą w szczególności leczeniu schorzeń stanowiących główne przyczyny niezdolności do pracy, jak również przeciwdziałaniu niekorzystnym trendom demograficznym. Priorytet VI za pośrednictwem Priorytetu IX Wspieranie włączenia społecznego i walka z ubóstwem uzupełniony zostanie o projekty miękkie współfinansowane z EFS w zakresie poprawy dostępności do programów zdrowotnych, w szczególności służących wczesnemu wykrywaniu wad rozwojowych i cukrzycy, rehabilitacji dzieci z niepełnosprawnościami, a także wsparciu deinstytucjonalizacji opieki nad osobami zależnymi w celu podniesienia jakości i dostępności do świadczeń pielęgnacyjnych i opiekuńczych.

Integracja działań współfinansowanych ze środków pochodzących z Europejskiego Funduszu Rozwoju Regionalnego z działaniami finansowanymi z Europejskiego Funduszu Społecznego ma swoje odzwierciedlenie we wspólnych wytycznych w zakresie kwalifikowalności wydatków w ramach Europejskiego Funduszu Rozwoju Regionalnego, Europejskiego Funduszu Społecznego oraz Funduszu Spójności na lata 2014–2020.

W odróżnieniu od kończącej się perspektywy, która miała za zadanie osiągnięcie wskaźników realizacji priorytetów programów operacyjnych na wysokim poziomie ilościowym, wsparcie wielu obszarów jednocześnie oraz umożliwienie rozpoczęcia reform systemowych, obecna perspektywa charakteryzuje się znacznie większym stopniem koncentracji środków, decentralizacją, jak również efektywnością ekonomiczną i innowacyjnością. W obecnym okresie programowania większe znaczenie ma także trwałość projektów po zakończeniu finansowania ze środków funduszy strukturalnych UE. Nowy okres programowania to także uproszczenia procesu aplikowania o fundusze unijne oraz przyspieszenia oceny wniosków. Mając na uwadze, iż jest to najprawdopodobniej ostatnia tak znaczna alokacja środków pochodząca z Europejskiego Funduszu Społecznego skierowana do polskich regionów, w tym także województwa mazowieckiego nie warto zwlekać z podjęciem decyzji odnośnie skorzystania z nich – pierwsze konkursy planowane są już na wczesień tego roku.



# ROZWÓJ NAUKI ROZWOJEM REGIONU – STYPENDIA I WSPARCIE MAZOWIECKICH DOKTORANTÓW

Mazowieccy naukowcy wielokrotnie korzystali z funduszy europejskich, które miały za zadanie zarówno wsparcie rozpoczętych prac badawczych, jak i ułatwienie młodym naukowcom kontaktów z lokalnymi przedsiębiorcami, zainteresowanymi wykorzystaniem ich badań w praktyce. Zgodnie z Regionalną Strategią Innowacyjności w latach 2013–2014 znaczne środki z Europejskiego Funduszu Społecznego (20,5mln zł) wsparły rozwój nauk matematyczno-przyrodniczych oraz innowacje technologiczne regionu w celu rozwoju województwa mazowieckiego.



Przykładem projektu współfinansowanego ze środków Europejskiego Funduszu Społecznego skierowanego do zdolnych i ambitnych doktorantów z województwa mazowieckiego był projekt systemowy Samorządu Województwa Mazowieckiego pn. „Rozwój nauki – rozwojem regionu – stypendia i wsparcie towarzyszące dla mazowieckich doktorantów”, realizowany w ramach Programu Operacyjnego Kapitał Ludzki. Samorząd Województwa, widząc ogromny potencjał wśród młodych naukowców oraz chcąc zaimplementować lepszą współpracę pomiędzy sektorem nauki a mazowieckimi przedsiębiorcami szukającymi innowacyjnych rozwiązań, w 2009 roku zainaugurował realizację pierwszego projektu dedykowanego doktorantom.

Podczas wszystkich edycji przyznano prawie 2 tysiące stypendiów, na łączną kwotę 47,5 mln zł.

W ostatniej edycji programu, trwającej od 2013 do 2014 roku, stypendia przyznano aż 392 doktorantom. Należy zwrócić szczególną uwagę, iż maksymalna kwota wsparcia na prowadzenie badań wynosiła 5.000 zł miesięcznie, przyznawano je na okres jednego roku, ale końcową kwotę tj. 60 tys. zł pomniejszano w przypadku pobierania innych grantów lub stypendiów. Dodatkowo wprowadzono też płatną funkcję opiekuna uczestnika programu, którego stypendysta mógł wskazać. Do jego zadań należał bieżący monitoring postępu badań, udzielanie przydatnych wskazówek, praktycznie stały kontakt z doktorantem, bę-

dącym beneficjentem projektu. Zgodnie z regulaminem należało zapewnić uczestnikom nie tylko pomoc finansową, ale i wsparcie towarzyszące ich pracy naukowej. W ramach tych działań organizowano szkolenia warsztatowe dotyczące poznawania wzajemnych oczekiwań i możliwości współpracy nauki i biznesu, pozyskiwania środków na innowacyjne badania naukowe, przedstawiano regulacje prawne dotyczące własności intelektualnej oraz ochrony patentowej, omawiano też skuteczną komunikację.

– Wybraliśmy bezpośrednią formę kontaktu, czyli spotkania, wykłady i warsztaty, odbyły się też dwie konferencje – mówi pani dyrektor Zofia Dembska z Departamentu Edukacji Publicznej i Sportu Urzędu Marszałkowskiego Województwa Mazowieckiego. – Przy dużej liczbie beneficjentów projektu oraz różnorodności badań prowadzonych przez doktorantów, najpraktyczniejszą formą komunikacji okazała się platforma on-line, na której zamieszczono wykłady bez konieczności przyjazdu. Stypendyści mogli z nich dowolnie korzystać, przysyłając sprawozdania z wykonania zaleconych zadań. Specjalistyczny portal tematyczny stworzono we wrześniu 2013 roku, na potrzeby związane z naborem wniosków aplikacyjnych. Później służył on do zakładania kont indywidualnych i wszelkiej wzajemnej komunikacji pomiędzy beneficjentem wsparcia, a Departamentem Edukacji Publicznej i Sportu Urzędu Marszałkowskiego Województwa Mazowieckiego, jak również zainteresowanymi efektami badań przedsiębiorcami – co znacznie ułatwiało wdrażanie projektu.

Kandydatów do projektu szukano na terenie wszystkich szkół wyższych województwa mazowieckiego, poza artystycznymi i humanistycznymi. O udział w nim mogły starać się osoby z polskim obywatelstwem, mieszkające na terenie województwa mazowieckiego, piszące prace doktorskie z zakresu nauk ścisłych o tematyce zgodnej z założeniami Regionalnej Strategii Innowacji. W ostatniej edycji najwięcej z zakwalifikowanych doktoratów dotyczyło takich dziedzin, jak: biologia (104), fizyka (104), inżynierino-techniczne (99), produkcja i przetwórstwo (51). Znacznie mniej było dotowanych prac z informatyki (15), matematyki i statystyki (11) oraz architektury i budownictwa (8). Każdy złożony przez kandydata projekt oceniała punktowo komisja ekspercka. Ocenie podlegał sam temat, innowacyjność pracy, liczba artykułów autora, udział w konferen-

cjach, czy nawet posiadane patenty. Wszystko musiało być udokumentowane i potwierdzone, w ten sposób wybrano najlepszych z najlepszych. Przyznane stypendia nie podlegały rozliczeniu, mogły być wydane na dowolne cele wspierające badania.

### **BADANIA NIE NA PÓŁKĘ**

– Zależało nam na tym, sfinansowane zostały badania, które nie zostaną odłożone na przysłowiową półkę, tylko, takie które zostaną wykorzystane w praktyce. Bardzo ważnym elementem programu był bezpośredni kontakt stypendystów z zainteresowanymi przedsiębiorcami. Współpraca nauki z biznesem była dla nas kluczowa, aby później móc wdrażać ich osiągnięcia i wyniki – ocenia pani dyrektor Zofia Dembska. Stypendyści dwukrotnie składali sprawozdania, a także oceniali projekt w anonimowym badaniu, gdzie można przeczytać takie opinie: „Ten projekt pokazał, że bez zbędnej, ograniczającej i utrudniającej pracę biurokracji można stworzyć coś, co w bardzo dużym stopniu pomoże młodym naukowcom”; „Projekt jest rewelacyjny, pomaga w prowadzeniu badań naukowych, pozwala nawiązać współpracę z innymi naukowcami, skonsultować się, ponadto szkolenia są bardzo dobrze przygotowane – forma e-learningowa to doskonałe rozwiązanie. Powinno być więcej takich projektów, z pewnością naukowcy mogliby się dzięki nim rozwijać i łatwiej nawiązywać współpracę z przedsiębiorcami”.

W końcowym sprawozdaniu, we wrześniu 2014 roku, aż 305 naukowców, będących beneficjentami projektu zadeklarowało powyżej 80 proc. zaawansowania własnych przewodów doktoranckich, a jeszcze cztery miesiące wcześniej poziom do 80 proc. zgłaszało zaledwie 80 z nich. Zgodnie z regulaminem, nie było możliwości ukończenia prac, ani obrony doktoratu przed zakończeniem całego programu „Rozwój nauki – rozwojem regionu”.

### **ADOPCJA NAUKOWA**

Nowością w ostatniej edycji programu stypendialnego była akcja nazwana „adopcją naukową”. Doktorant mógł znaleźć ucznia szkoły ponadpodstawowej, który pisze pracę z pokrewnej dziedziny, czy zakresu i kontaktując się również on-line, nawiązać współpracę. W tym celu połączono w całość dwa portale, z których jeden wcześniej służył młodzieży w innym projekcie pt.: „Re-



gionalny program stypendialny dla uczniów szczególnie uzdolnionych" finansowanym w ramach poddziałania 9.1.3 Pomoc stypendialna dla uczniów szczególnie uzdolnionych PO KL. Uczestnicy tego projektu także pisali coś w rodzaju prac naukowych, dostawali tematy problemowe, które musieli sami rozwiązywać. Zajmowali się między innymi projektowaniem robotów do określonych zadań; był też uczeń, który interesował się neurochirurgią, tworzył model mózgu, więc ułatwiono mu wizytę w szpitalu, gdzie mógł obserwować operację neurochirurgiczną. To nie była zwykła, książkowa nauka, chodziło o kontakt z ekspertami z interesujących ich dziedzin aby mogli skonfrontować teorię z praktyką, a także skonsultować się ze specjalistami. Założeniem programu było poszerzenie możliwości rozwoju zdolnych dzieci z ubogich rodzin. Dzięki stypendiom mogły zakupić niezbędne sprzęty, jak komputery, lunety, mikroskopy, czy aparaty fotograficzne. Uzyskane fundusze pozwoliły też na przejazdy, uczniowie byli m.in. w Centrum Nauki Kopernik, odwiedzili też kilka uczelni. Był to eksperyment, nie wymagany regulaminem, ale dający niepowtarzalną szansę rozwoju edukacyjnego w niezwykle atrakcyjnej formie.

– *Ten kontakt z doktorantem nie musiał się ograniczać tylko do komputera* – wspomina Przemysław Szymański, członek zespołu prowadzącego projekt. – *Były też i takie przypadki, że doktorant zapraszał ucznia na uczelnię, pokazywał laboratoria, swoje badania np. uczennica, która zajmowała się recyklingiem, pojechała z doktorantem do oczyszczalni ścieków.*

Podczas końcowej konferencji, w listopadzie 2014 roku przedstawiono współpracę naukową ucznia szkoły ponadgimnazjalnej z Radomia i doktorantki z Instytutu Techniki Budowlanej w Warszawie. W ten sposób doktoranci uczyli się opiekuńczości i przekazywania wiedzy dużo młodszemu kolegom, ci zaś mieli kontakt z prawdziwą nauką. W ocenie członków komisji nadzorujących projekt miało to sporo walorów dydaktycznych i społecznych. Akcją „adopcji naukowej” bardzo interesowały się uczelnie, najczęściej z organizatorami projektu kontaktowały się władze takich uczelni jak SGGW i Politechniki Warszawskiej – ale nie tylko.

Z raportów doktorantów, jak i uczniów wynika, że pomoc na zasadzie wolontariatu okazała się niezwykle cenna. Ponad 60 proc. ankietowanych (w projekcie uczestniczyło 422 uczniów szkół ponadpodstawowych) oceniło możliwość skorzystania z adopcji naukowej jako doskonałą okazję pogłębienia wiedzy. Do programu włączyli się także opiekunowie i nauczyciele dzieci, które często zdobytą wiedzę dzieliły się z rówieśnikami w swoich szkołach. Zaangażowani do dobrowolnej współpracy doktoranci zadeklarowali chęć objęcia wsparciem edukacyjnym uczniów nawet po zakończeniu projektu, w którym uczestniczyli. Wśród opinii, które pozostały w ich sprawozdaniach, można przeczytać między innymi: *Podczas wymiany e-maili nie odniosłem wrażenia znudzenia, a dziedzina fizyki była przez uczniów traktowana w sposób magiczny. Zadawano precyzyjne pytania i proszono o konkrety. Odniosłem wrażenie, że odpowiedzi nie były trudne w odbiorze i prowokowały do dalszych pytań. I chyba o to chodzi. Wydaje mi się, że inicjatywa jest szczytna i warto ją propagować. Współpraca z uczniami mogłaby przynieść naprawdę dobre wyniki dla całych placówek oświatowych. Na poziomie szkół podstawowych można by próbować zaciekawić uczniów nauką, co na pew-*

*no przyniosłoby wymierne korzyści w przyszłości. Może w kolejnych edycjach spróbować narzucić taką współpracę, a nie tylko ją zaproponować?*

### „PATENT NA PATENT”

– to tytuł cyklu filmowego, który jest chyba najciekawszym dokumentem, jaki powstał w celu ilustracji programu stypendialnego dla doktorantów na Mazowszu. Dwanaście 15-minutowych odcinków w przystępnej, popularno-dydaktycznej formie prezentuje poszczególne prace. Każdy z doktorantów osobiście przedstawia swój temat, natomiast jego możliwe zastosowanie omawiają profesorowie i inni eksperci z danej branży. O szczegółach wdrożenia nowości we własną produkcję opowiadają lokalni przedsiębiorcy. Przykładowo, film pt. „Zdrowe słodycze” dokumentuje zasadność wprowadzenia modyfikacji recepturowej do wyrobu ciastek i słodyczy dla dzieci, co po krótkim wykładzie o żywności funkcjonalnej, wygłoszonym przez doktorantkę Małgorzatę Białek docenia ich producent. Następny wart zastanowienia film to „Gaz z jabłek”, który jest propozycją większego wykorzystania produktów ubocznych z rolnictwa i przemysłu spożywczego w produkcji energii odnawialnej z biomasy przy wykorzystaniu badań roślin energetycznych. Lokalna cukrownia w swojej biogazowni używa wysłodków buraczanych, ale jest zainteresowana zwiększeniem produkcji w oparciu o badania. Podobnie przedstawione są tematy związane z badaniami komórek macierzystych, opakowaniami żywności, bakterioobójczymi właściwościami nanokompozytów polimerowych, walką z nowotworami, diagnostyką skoliozy, powstrzymaniem starzenia, czy zmniejszeniem szkodliwości ścieków. Wszystkie wyprodukowane w ramach projektu filmy można obejrzeć w Internecie, na dedykowanym kanale youtube.pl/rozwojnauki. Cykl miał bardzo wysokie oceny profesjonalistów z zakresu mediów elektronicznych; w efekcie zarówno uczelnie, jak i telewizja zadeklarowały chęć kontynuacji tej formy popularyzacji nauki i jej korelacji z lokalnymi przedsiębiorcami.

Z rocznych stypendiów skorzystało prawie 400 doktorantów, pracujących nad badaniami w naukach ścisłych, przyrodniczych i technologicznych. Oprócz wsparcia finansowego, otrzymali też wsparcie logistyczne w wielu dziedzinach i formach, jak wykłady, warsztaty, komunikatory on-line, itp. Najcenniejszym efektem projektu będzie jednak wykorzystanie ich badań i osiągnięć w lokalnych przedsiębiorstwach, co z kolei wpłynie na poprawę innowacyjności i konkurencyjności gospodarki Mazowsza.

#### Poddziałanie 8.2.2

##### Regionalne Strategie Innowacji

Tytuł projektu: **Rozwój nauki – rozwojem regionu – stypendia i wsparcie towarzyszące dla mazowieckich doktorantów – wybrane prace doktorantów**

Beneficjent: **Samorząd Województwa Mazowieckiego – Urząd Marszałkowski Województwa Mazowieckiego w Warszawie / Departament Edukacji Publicznej i Sportu**

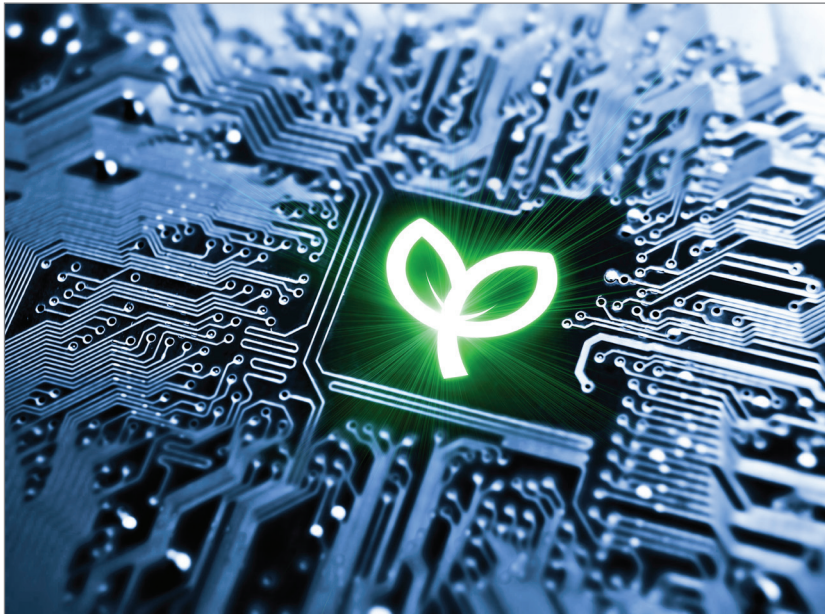
Całkowita wartość projektu: **24 160 000,00 zł**

Wartość dofinansowania: **22 348 000,00 zł**



# SPOŁECZNA ODPOWIEDZIALNOŚĆ BIZNESU

## – CZYM JEST CSR I DLACZEGO JEST WAŻNYM ELEMENTEM ROZWOJU FIRMY



Społeczna odpowiedzialność biznesu (ang. Corporate social responsibility – CSR) w XXI wieku odgrywa coraz większą rolę w praktyce gospodarczej na całym świecie. W Polsce wiele firm, szczególnie także tych największych (m.in. BRE Bank, Euro Bank S.A., Henkel, PricewaterhouseCoopers Polska, PKN Orlen) posiada strategie CSR, w ramach których prowadzi interdyscyplinarne działania ukierunkowane na ochronę środowiska, realizację interesów społecznych, czy też budowanie relacji z różnymi grupami interesariuszy. Biorąc pod uwagę, iż w krajach wysokorozwiniętych świadomość odnośnie społecznej odpowiedzialności biznesu nieustająco rośnie, niewątpliwie również wśród polskich przedsiębiorców koncepcja CSR-ów stanie się powszechna. Obecnie bowiem, zgodnie z badaniami przeprowadzonymi przez pracowników Katedry Ekonomiki Edukacji, Komunikowania i Doradztwa Szkoły Głównej Gospodarstwa Wiejskiego w Warszawie w 2011 r. w grupie przedsiębiorstw sektora MŚP z województwa mazowieckiego działających w branży agrobiznesu (w obszarach przetwórstwo, handel, rolnictwo, transport) - znajomość pojęcia CSR w praktyce jest zazwyczaj związana z wielkością firmy. Wyniki badań przeprowadzonych w województwie mazowieckim w sektorze MŚP dowodzą słabej znajomości idei CSR wśród przedsiębiorców. Aż 60% badanych nie znało pojęcia, koncepcji czy zasad CSR. Około 24% przedsiębiorców twierdziło, że

raczej zna pojęcie odpowiedzialnego biznesu, a jedynie 16% badanych w pełni potwierdziło znajomość zasad i standardów z zakresu społecznej odpowiedzialności w biznesie<sup>1</sup>. Artykuł ten ma za zadanie przybliżyć istotę społecznej odpowiedzialności biznesu oraz zachęcić przedsiębiorców do budowania i wdrażania własnych strategii CSR.

Według Komisji Europejskiej społeczna odpowiedzialność biznesu to „*koncepcja w ramach której przedsiębiorstwa dobrowolnie uwzględniają aspekty społeczne i ekologiczne w działalności biznesowej oraz współdziałają z interesariuszami*”. Interesariusze (czyli np. akcjonariusze, pracownicy, klienci, dostawcy, społeczność lokalna itp.) mający faktyczny wpływ na sukces w dzia-

łalności gospodarczej, traktowani są w koncepcji CSR, jako inwestycja, a nie koszt. Podobna definicja społecznej odpowiedzialności biznesu znajduje się w Zielonej Księdze, która definiuje CSR jako „*koncepcję, zgodnie z którą przedsiębiorstwa dobrowolnie decydują się działać na rzecz lepszego społeczeństwa i czystszyego środowiska naturalnego*”. Dokument ten podejmuje tematykę CSR w wymiarze wewnętrznym (w zakresie odpowiedzialności wobec pracowników, eliminowania przejawów dyskryminacji, dbałości o zdrowie i bezpieczeństwo) i zewnętrznym (w obszarze działań na rzecz klientów, społeczności lokalnej, dostawców, współpracy z podmiotami publicznymi oraz trzecim sektorem, a także dbałości o środowisko naturalne)<sup>2</sup>. W praktyce CSR oznacza odpowiedzialny biznes, czyli podejście strategiczne, długofalowe, oparte na zasadach dialogu społecznego i poszukiwaniu rozwiązań korzystnych zarówno dla przedsiębiorstwa, jak i jego całego otoczenia.

Zastosowania CSR wewnątrz własnej organizacji umożliwia osiągnięcie wielu pozytywnych efektów, w tym: podniesienie poziomu kultury organizacyjnej, poprawę atrakcyjności przedsiębiorstwa jako pracodawcy i tym samym możliwość pozyskania najlepszych pracowników, zwiększenie motywacji i zaangażowania zasobów ludzkich, co z kolei pozytywnie wpływa na zwiększenie produktywno-

<sup>1</sup> E. Stawicka, J. Wołoszyn: Praktyczne podejście przedsiębiorstw sektora MŚP do koncepcji społecznej odpowiedzialności w biznesie, Rocznik Ekonomii Rolnictwa i Rozwoju Obszarów Wiejskich, t. 100, z. 1, 2013, s. 46-47.

<sup>2</sup> <http://csr.pl/article/69/>, dostęp 10.07.2015 r.

ści oraz zmniejszenie kosztów funkcjonowania przedsiębiorstwa. Efekty te przyczyniają się do wzrostu konkurencyjności firmy na rynku, zwiększenia sprzedaży oraz łatwiejszego dostępu do kapitału. Społeczna rozpoznawalność oraz stałe budowanie pozytywnego wizerunku i reputacji przedsiębiorstwa, pozytywnie wpływa na pozyskiwanie nowych klientów i pogłębianie lojalności wśród obecnych. Co najważniejsze jednak, nawet jeśli podejmowane działania nie przełożą się na wszystkie wskazane powyżej rezultaty to niewątpliwie wpłyną one na wzrost innowacyjności oraz doskonalenie jakości zarządzania w ramach przedsiębiorstwa - co może się okazać najbardziej pożądanym efektem.

Istnieje szereg narzędzi, standardów i przewodników, które ułatwiają zarządzanie i implementację społecznej odpowiedzialności do strategii przedsiębiorstwa. Te najbardziej popularne to m.in.: SA 8000 (Social Accountability 8000) oraz AA 1000 (Accountability1000). Standard SA 8000 jest normą przeznaczoną do stosowania w systemie niezależnej weryfikacji, określającą wymogi w zakresie społecznej odpowiedzialności, jakie dane przedsiębiorstwo powinno spełniać. Norma ta obejmuje tylko niektóre ze wskaźników CSR, głównie te z obszaru przestrzegania podstawowych praw człowieka, praw pracowniczych oraz systemu zarządzania kapitałem ludzkim. Warunki wstępne określone przez ww. standard w zakresie CSR to:

- niezatrudnianie dzieci,
- niestosowanie pracy przymusowej,
- spełnianie podstawowych zaleceń bezpieczeństwa środowiska pracy,
- wolność zrzeszania się i prawo do negocjacji zbiorowych,
- niestosowanie dyskryminacji,
- niestosowanie przymusu fizycznego lub psychicznego wobec pracowników,
- przestrzeganie regulacji prawnych odnośnie dopuszczalnej liczby godzin pracy,
- zapewnianie wynagrodzenia nie niższego niż wymagane przez prawo.

Wartością przewodnią standardu AA 1000 - AA1000 SES - Stakeholder Engagement Standard, jest natomiast budowanie relacji, prowadzenie dialogu i angażowanie interesariuszy, celem budowy wartości przedsiębiorstwa, stymulowania innowacyjności, zarządzania ryzykiem dzięki świadomości otoczenia zewnętrznego organizacji. Standard ten dostarcza wskazówek odnośnie operacyjnego, ale też i strategicznego podejścia do zagadnienia CSR.

Prześledźmy teraz – w jaki sposób można skutecznie i samodzielnie realizować strategię CSR w przedsiębiorstwie. Pierwszym krokiem powinna być identyfikacja najważniejszych interesariuszy zarówno wewnętrznych jak i zewnętrznych. W ramach każdego etapu budowania strategii CSR, warto skorzystać z obecności szerszego grona uczestników dyskusji oraz umożliwić interesariuszom zaznajomienie się zarówno z firmą jak i rynkiem na którym firma funkcjonuje, lub planuje podjęcie działań. Kolejnymi krokami są określenie (lub modyfikacja) długookresowej wizji rozwoju firmy, wstępne sformułowanie priorytetów polityki społecznej oraz wyznaczenie osób

odpowiedzialnych za jej realizację z uwzględnieniem reprezentacji zarówno kadry menedżerskiej jak i pracowników. Zespół powołany do prac nad CSR powinien każdorazowo „inwentaryzować” dobrowolne (nie wymagane przez prawo) programy i zobowiązania, realizowane przez firmę wobec poszczególnych grup interesariuszy oraz okresowo prowadzić analizę strategii CSR realizowanych przez konkurencję. Kolejnym etapem jest organizacja spotkań z przedstawicielami najważniejszych grup interesariuszy, w celu lepszego poznania wzajemnych oczekiwań i rezultatów prowadzonych wcześniej programów. Po cyklu spotkań i konsultacji, przychodzi czas na formułowanie zasad polityki społecznej, z uwzględnieniem istniejących oczekiwań i możliwości, realizowanych celów, planowanych procedur. W tym celu należy określić szczegółowe zasady postępowania na podstawie istniejących uwarunkowań, uwzględniając konieczne do poniesienia nakłady finansowe. Ostatnim etapem jest wdrażanie strategii CSR wobec poszczególnych grup interesariuszy (przede wszystkim: pracowników, społeczności lokalnej i klientów), włączenie polityki społecznej do systemu wewnętrznej komunikacji (intranet, gazeta zakładowa), jak również prowadzenie szkoleń i warsztatów interaktywnych dla pracowników na temat polityki społecznej. Strategię należy na bieżąco monitorować, szczególnie w początkowym etapie jej wdrażania. W tym celu konieczne jest określenie metod oceny efektów, dokumentowanie zasad, sposobów realizacji i wyników. Okresowy przegląd dokonywany jest przez kierownictwo firmy (lub przez audytora zewnętrznego). Równolegle można już CSR włączać do kryteriów wyboru kluczowych dostawców, doskonalić system zarządzania zasobami kadrowymi, stopniowo upowszechniać te same wartości wśród dostawców oraz innych partnerów biznesowych, włączać politykę społeczną w proces komunikacji zewnętrznej, dostosowując język i formę do oczekiwań różnych grup interesariuszy. Realizując strategię CSR należy pamiętać o ciągłym doskonaleniu zasad CSR i systemu komunikacji – z uwzględnieniem otrzymywanych ocen, komentarzy, opinii ze strony różnych grup interesariuszy zarówno wewnętrznych jak i zewnętrznych.

Omówiona powyżej koncepcja społecznej odpowiedzialności biznesu stała się w ostatnim czasie standardem w funkcjonowaniu firm i niewątpliwie jedną z bardziej pozytywnych przemian jakie niesie za sobą globalizacja w kontekście długofalowych korzyści społecznych, gospodarczych i środowiskowych. Rola CSR w gospodarce dodatkowo wzmocniona została priorytetami obecnej strategii rozwoju Unii Europejskiej – tj. Strategii Europa 2020, celem której jest osiągnięcie wzrostu gospodarczego, który będzie: **inteligentny** – dzięki bardziej efektywnym inwestycjom w edukację, badania naukowe i innowacje; **zrównoważony** – dzięki zdecydowanemu przesunięciu w kierunku gospodarki niskoemisyjnej; oraz **sprzyjający włączeniu społecznemu**, ze szczególnym naciskiem na tworzenie nowych miejsc pracy i ograniczanie ubóstwa<sup>3</sup>. Odpowiedzialny biznes oraz dbałość o społeczeństwo i stan środowiska naturalnego jest bowiem niezbędny aby ustabilizować gospodarkę oraz stworzyć warunki dla bardziej trwałego i zrównoważonego wzrostu gospodarczego.

<sup>3</sup> [http://ec.europa.eu/europe2020/europe-2020-in-a-nutshell/priorities/index\\_pl.htm](http://ec.europa.eu/europe2020/europe-2020-in-a-nutshell/priorities/index_pl.htm) , dostęp 10.07.2015 r.

# PRACODAWCA WRAŻLIWY SPOŁECZNIE

Zainteresowanie problemem aktywizacji zawodowej osób z niepełnosprawnościami stale rośnie. Zawdzięczamy to środkom unijnym z Europejskiego Funduszu Społecznego, dzięki którym z jednej strony prowadzona jest seria akcji uświadamiających i przybliżających problem niepełnosprawności, a z drugiej – powstają programy pomagające stworzyć jak najlepsze warunki do tworzenia miejsc pracy dla osób niepełnosprawnych.

Anna Skupień, rzeczniczka Polskiej Organizacji Pracodawców Osób Niepełnosprawnych (POPON) zauważa, że „(...) wśród firm chętnych do zatrudniania osób z niepełnosprawnościami jest coraz więcej firm prywatnych. Niewątpliwie powodem są korzyści materialne. Pracodawca bowiem otrzymuje zwrot kosztów wyposażenia stanowiska pracy i szkoleń oraz dofinansowanie do wynagrodzenia. Pracownik z niepełnosprawnością nie zawsze siedzi na wózku i niekoniecznie trzeba budować dla niego podjazdy. Wielu cierpi na przykład na schorzenia kręgosłupa i serca albo cukrzycę, a te choroby są niewidoczne. Jednak na samym zatrudnianiu niepełnosprawnych się nie kończy. Coraz więcej jest pracodawców, którzy zatrudniają osoby z coraz poważniejszymi niepełnosprawnościami stwarzając im przyjazne warunki rozwoju zawodowego”.

Tym pracodawcom też wcześniej ktoś musiał stworzyć odpowiednią atmosferę. Na pewno pomogła Polska Organizacja Pracodawców Osób Niepełnosprawnych (POPON), która z początkiem 2012 roku rozpoczęła realizację projektu „Pracodawca wrażliwy społecznie”, współfinansowanego ze środków Unii Europejskiej w ramach Europejskiego Funduszu Społecznego. Projekt skierowany był do osób niepełnosprawnych z województwa mazowieckiego, bezrobotnych lub poszukujących pracy. Nieistotny był tu rodzaj i stopień niepełnosprawności, liczyła się tylko motywacja do aktywnego poszukiwania pracy.

Program „Pracodawca wrażliwy społecznie” skierowany był do przedsiębiorstw, które nie posiadały statusu zakładu pracy chronionej, a liczba zatrudnionych osób niepełnosprawnych nie przekraczała 10 proc. ogółu zatrudnionych. W ramach projektu specjaliści POPON bezpłatnie pomagali przedsiębiorcom, zainteresowanym zatrudnieniem osób z niepełnosprawnościami, w znalezieniu odpowiedniego pracownika. Pomocna w tym była znajomość kontaktów do osób niepełnosprawnych, dzięki czemu łatwo było zaproponować właściwych kandydatów. Pracownicy POPON służyli również poradą prawną i pomocą w procesie rekrutacji.

Z drugiej strony Polska Organizacja Pracodawców Osób Niepełnosprawnych, realizując projekt, zaoferowała także bezpłatnie pośrednictwo pracy oraz konsultacje dla osób niepełnosprawnych poszukujących pracy. Potrzebujący mieli też możliwość skorzystania ze wsparcia tłumacza języka migowego.

Było to możliwe dzięki podpisanemu, w ramach projektu porozumienia współpracy z Polskim Związkiem Głuchych. POPON jest liderem sieci współpracy, a jego partnerami w projekcie są organizacje z woj. mazowieckiego działające na rzecz zatrudniania osób niepełnosprawnych. Celem sieci współpracy jest promowanie społecznej odpowiedzialności przedsiębiorstw oraz upowszechnianie wiedzy dotyczącej niepełnosprawności i zatrudniania osób niepełnosprawnych wśród przedsiębiorców posiadających siedzibę lub wyodrębnioną formalnie jednostkę na terenie województwa mazowieckiego. W ramach współpracy również Stowarzyszenie Tłumaczy Polskiego Języka Migowego (STPJM) zobowiązuje się do podejmowania działań informacyjnych i doradczych w zakresie zatrudniania osób głuchych. Współpraca obejmowała m. in. przekazywanie informacji o możliwościach uzyskania pomocy w znalezieniu zatrudnienia w ramach projektu, a także objęcie pomocą w znalezieniu pracy przez niepracujące osoby niepełnosprawne, skierowane do POPON przez Stowarzyszenie Tłumaczy Polskiego Języka Migowego, oraz objęcie wsparciem w zakresie zatrudniania osób z niepełnosprawnościami pracodawców posiadających siedzibę lub wyodrębnioną formalnie jednostkę na terenie województwa mazowieckiego.

Mimo, że zatrudnianiem osób z niepełnosprawnością udaje się zainteresować coraz więcej firm, ich liczba wciąż nie jest zadowalająca. Na ten temat dyskutowano między innymi podczas konferencji „Rehabilitacja zawodowa osób niepełnosprawnych w Polsce”, która odbyła się w Mazowieckim Urzędzie Wojewódzkim. Głównym tematem było „Jakie zmiany w prawie trzeba wprowadzić, aby pracodawcy częściej zatrudniali osoby z niepełnosprawnością?”.

W trakcie sympozjum zorganizowanego przez Polską Organizację Pracodawców Osób Niepełnosprawnych przedstawiono propozycje zmian w ustawie o rehabilitacji, dotyczących m.in. procedur zatrudniania osób z niepełnosprawnością, zasad naliczania wpłat na PFRON czy znaczenia zakładów pracy chronionej i zakładów aktywności zawodowej. Pełnomocnik Rządu ds. Osób Niepełnosprawnych, pan Jarosław Duda przybliżył aktualną sytuację na rynku pracy i sposoby wspierania zatrudniania osób niepełnosprawnych. Z kolei pani Izabela Siander, pełnomocnik wojewody mazowieckiego ds. współpracy z organizacjami pozarządowymi przedstawiła





działania Mazowieckiego Urzędu Wojewódzkiego (MUW) dotyczące rehabilitacji zawodowej i społecznej osób niepełnosprawnych.

Mazowiecki Urząd Wojewódzki od lat współpracuje w tym zakresie z różnymi organizacjami, na przykład Towarzystwem Opieki nad Osobami Ociemniałymi w Laskach, Stowarzyszeniem Pomocy Osobom z Problemami Emocjonalnymi czy Towarzystwem Przyjaciół Integracji. W lutym 2015 r. wspólnie z Polskim Stowarzyszeniem na Rzecz Osób z Upośledzeniem Umysłowym zorganizowano trening zawodowy dla osób z niepełnosprawnością intelektualną.

Dla osób z niepełnosprawnościami praca jest nie tylko sposobem na zdobywanie środków do życia, ale przede wszystkim elementem terapii, dlatego ich aktywizacja zawodowa jest tak istotna.

Włączenie do personelu osoby niepełnosprawnej często wiąże się z koniecznością uwzględnienia przysługujących jej uprawnień dotyczących np. zmienionego wymiaru czasu pracy lub dostosowania miejsca pracy do jej potrzeb, ale nie zawsze jest to konieczne. Jak wspomniano na początku artykułu „(...) pracownik niepełnosprawny nie zawsze siedzi na wózku (...)”. Poniesione ewentualne koszty, rekompensowane są dofinansowaniami i refundacjami przyznawanymi ze środków Państwowego Funduszu Rehabilitacji Osób Niepełnosprawnych.

Dofinansowanie do wynagrodzeń dla niepełnosprawnych mogą otrzymywać nie tylko pracodawcy, którzy prowadzą zakład pracy chronionej, ale także Ci, którzy zatrudniają co najmniej 25 pracowników w przeliczeniu na pełny wymiar czasu pracy i osiągają wskaźnik zatrudnienia osób niepełnosprawnych w wysokości co najmniej 6 % lub tacy, którzy zatrudniają choćby jednego niepełnosprawnego, lecz liczba wszystkich pracowników jest niższa niż 25. Firmy, które spełniają te warunki mogą także ubiegać się o dofinansowanie składek ZUS.

Ponadto pracodawcy, którzy przez co najmniej 36 miesięcy dają pracę osobom niepełnosprawnym, mogą

otrzymać zwrot kosztów, które ponieśli na przystosowanie tworzonych lub istniejących stanowisk pracy dla tych ludzi, stosownie do potrzeb wynikających z ich niepełnosprawności. Pod warunkiem jednak, że pracownicy ci byli bezrobotni lub poszukujący pracy, i zostali skierowani do zakładu przez powiatowy urząd pracy, albo osoby, których niepełnosprawność powstała w czasie zatrudnienia w tym zakładzie, jednak bez winy własnej lub pracodawcy.

Osoby z niepełnosprawnościami to w Polsce ponad 2,5 mln osób w wieku produkcyjnym. Niestety, tylko co piąty z nich ma pracę. Wśród osób z niepełnosprawnościami jest bardzo liczna grupa wysoko wykwalifikowanych pracowników, którzy są ambitni, sumienni i pracowici. Tylko nieliczni pracodawcy zdają sobie sprawę jak ważną i korzystną kwestią jest zatrudnianie niepełnosprawnych, a także z jak wielu ulg i przywilejów oni sami mogą skorzystać.

#### **Działanie 8.1.3**

##### ***Wzmacnianie lokalnego partnerstwa na rzecz adaptacyjności***

Tytuł projektu: **Pracodawca wrażliwy społecznie**

Beneficjent: **Polska Organizacja Pracodawców**

**Osób Niepełnosprawnych**

Całkowita wartość projektu/Kwota dofinansowania:

464 757,50 zł

#### **Działanie 8.1.3**

##### ***Wzmacnianie lokalnego partnerstwa na rzecz adaptacyjności***

Tytuł projektu: **Pracodawca wrażliwy społecznie**

Beneficjent: **Polska Organizacja Pracodawców**

**Osób Niepełnosprawnych**

Całkowita wartość projektu/Kwota dofinansowania:

357 307,50 zł

# ZWIĘKSZENIE SZANS ZATRUDNIENIA ABSOLWENTÓW SZKÓŁ ZAWODOWYCH

Osoby kończące edukację na etapie szkoły ponadgimnazjalnej spotykają się z dużą trudnością w znalezieniu pierwszej pracy. Brak chęci zatrudnienia absolwenta szkoły ponadgimnazjalnej pracodawcy uzasadniają niewystarczającym doświadczeniem oraz brakiem praktycznych umiejętności, które pozwoliłyby wykonywać powierzone mu zadania. Z drugiej strony uczniowie i absolwenci szkół zawodowych zwracają uwagę na ograniczoną ofertę edukacyjną szkół, która nie zapewnia im kwalifikacji poszukiwanych na rynku pracy. Nauczyciele natomiast wskazują na ubogie zaplecze szkół w nowoczesne materiały dydaktyczne zapewniające wysoką jakość kształcenia. Trudno się nie zgodzić z którąkolwiek z tych opinii. Scalenie tych trzech stanowisk pozwala określić rzeczywisty obraz systemu kształcenia zawodowego w Polsce. Problemy z którymi boryka się system kształcenia zawodowego sprawiają, że pomimo zwiększenia zapotrzebowania rynku pracy na specjalistów posiadających kwalifikacje w obszarach takich jak elektryka, informatyka, elektronika, budownictwo oraz gastronomia to szkoły prowadzące kształcenie na tych kierunkach cieszą się mniejszym zainteresowaniem uczniów w porównaniu z szkolnictwem ogólnym.

Odpowiedzią na potrzebę zwiększenia atrakcyjności kształcenia zawodowego i dostosowania go do oczekiwań dynamicznie zmieniającego się rynku pracy w okresie programowania 2007-2013 było Działanie 9.2 Programu Operacyjnego Kapitał Ludzki pod nazwą *Podniesienie atrakcyjności i jakości szkolnictwa zawodowego*. Projekty realizowane w ramach tego Działania miały charakter kompleksowy i działały wielopłaszczyznowo. Dzięki ich realizacji w placówkach objętych wsparciem przygotowano programy rozwojowe polegające na wyrównywaniu dysproporcji edukacyjnych w trakcie procesu nauczania, przeciwdziałanie w wypadnięciu uczniów z systemu szkolnictwa, prowadzenie dodatkowych zajęć dla uczniów ukierunkowanych na rozwój kompetencji kluczowych oraz doradztwo edukacyjno-zawodowe. Programy rozwojowe skierowane były również na jakościowe zmiany w funkcjonowaniu placówki oświatowej oraz trwałe rozszerzenie oferty edukacyjnej danej placówki oraz utworzenie sieci współpracy pomiędzy szkołami i placówkami prowadzącymi kształcenie zawodowe a pracodawcami w zakresie dostosowania programu nauczania do potrzeb rynku pracy. Dzięki środkom pozyskanym w ramach dofinansowania szkoły doposażały swoje pracownie kształcenia zawodowego i warsztaty tak by odzwierciedlały rzeczywiste warunki pracy zgodne z obowiązującymi u przyszłych pracodawców, co znacznie podnosi efektywność kształcenia. Dopełnieniem wsparcia realizowanego w ramach Działania 9.2 jest jego drugi filar czyli realizacja staży i praktyk zawodowych u pracodawców. O konieczności takiego zdobywania doświadczenia przez uczniów w kontekście kształcenia zawodowego mówiło się od lat. Względy obiektywne sprawiały, że trudno było w praktyce

efektywnie wykorzystywać to narzędzie edukacyjne. Głównym problemem były opory pracodawców przede wszystkim związane z kosztami, które musieli ponieść w związku z realizacją staży przez uczniów w ich przedsiębiorstwie. Projekty realizowane w ramach Działania 9.2 w sposób maksymalny ograniczyły niedogodności związane z realizacją staży u pracodawców. Ze środków dotacji finansowano doposażenie stanowiska pracy stażysty, refundowano część wynagrodzenia opiekuna stażysty zatrudnionego w miejscu odbywania stażu oraz wypłacano stypendium stażowe w wysokości nie przekraczającej minimalnego wynagrodzenia. Dzięki tego typu inicjatywom, ponad 20 tysięcy uczniów zostało objętych kompleksowymi stażami i praktykami zawodowymi. W ramach projektów realizowanych z Działania 9.2 PO KL w prawie 700 placówkach wdrożono programy rozwojowe dla uczniów, a ponad 300 placówek prowadzącym kształcenie zawodowe udało się utworzyć efektywnie działającą sieć współpracy z pracodawcami. Warto nadmienić, że wszystkie organy prowadzące placówki kształcenia zawodowego na Mazowszu otrzymały wsparcie w ramach wspomnianego działania - wartość ogółem dotychczas podpisanych umów z Beneficjentami opieka na ponad 270 mln PLN.

Nowoczesne wyposażenie szkół oraz samo doświadczenie zdobyte w trakcie odbywania stażu bądź praktyki nie zapewni uczniom wymaganej wiedzy, którą może przekazać tylko wykwalifikowana kadra nauczycielska. Działanie 9.4 *Wysoko wykwalifikowane kadry systemu oświaty* w ramach którego nauczyciele kształcenia zawodowego mają możliwość uzupełnienia lub rozszerzenia posiadanego wykształcenia poprzez uczestnictwo w studiach podyplomowych, kursach kwalifikacyjnych i kursach doskonalących było odpowiedzią na tą potrzebę. Pozwoliło to na uzyskanie przez nauczycieli nowych bądź rozszerzenie już posiadanych kwalifikacji m.in. w zakresie poradnictwa zawodowego, przedsiębiorczości, psychologicznych aspektów pracy z młodzieżą „trudną” i „szczególnie uzdolnioną” oraz języka obcego i informatyki, które są niezbędne dla zapewnienia najwyższej jakości kształcenia uczniów.

Doceniając wagę kształcenia zawodowego oraz potrzebę jego modernizacji w ramach Działania 9.4 stworzono pewien rodzaj komplementarności z Działaniem 9.2. Jedną z grup docelowych preferowanych w ramach Działania byli nauczyciele przedmiotów zawodowych i instruktorzy praktycznej nauki zawodu. Pozwoliło to zapewnić kompleksowe wsparcie tych placówek i efektywną długotrwałą zmianę oferty edukacyjnej placówek prowadzących kształcenie zawodowe. W ramach Działania 9.4 ponad 22 000 nauczycieli zostało wspartych w zakresie podniesienia swych kwalifikacji zawodowych.

W okresie nowej perspektywy programowej Regionalny Program Operacyjny Województwa Mazowieckiego (RPO WM) na lata 2014-2020 przewiduje kontynuację ww. działań w zakresie kształcenia zawodowego oraz wsparcia na podnoszenie kwalifikacji zawodowych nauczycieli



w ramach X Osi Priorytetowej. Głównym celem jest wzrost efektywności i skuteczności kształcenia zawodowego w sposób odpowiadający często zmieniającej się sytuacji na rynku pracy w coraz większym stopniu opartym na wiedzy. W ramach X Osi Priorytetowej zaplanowano podjęcie działań w szkołach zawodowych w zakresie zainteresowania uczniów przedsięwzięciami ekonomicznymi, zachęceniem do samodzielności, gotowości do podejmowania decyzji z uwzględnieniem ryzyka. Aby przygotować uczniów do funkcjonowania we współczesnym rynku pracy przewiduje się kształtowanie ich umiejętności w obszarze pracy zespołowej i kreatywnego myślenia. Równoległe ze wsparciem uczniów zaplanowano wsparcie nauczycieli kształcenia zawodowego i instruktorów praktycznej nauki zawodu, które w szczególności ukierunkowane będzie na aktualizowanie i nabywanie wiedzy i umiejętności niezbędnych do pracy z uczniami. Ponadto wsparcie udzielane w ramach nowego RPO WM ma na celu zwiększenie wykorzystania technologii informacyjno-komunikacyjnych (TIK) w szkołach zawodowych i placówkach systemu oświaty prowadzących kształcenie zawodowe. W szczególności planowane jest wyposażenie szkół w odpowiednią infrastrukturę sieciowo-usługową, pomoce dydaktyczne TIK, kształtowanie i rozwijanie kompetencji cyfrowych uczniów poprzez naukę programowania oraz zwiększenie kwalifikacji nauczycieli wszystkich przedmiotów w obszarze kompetencji informatycznych. Wyposażenie szkół

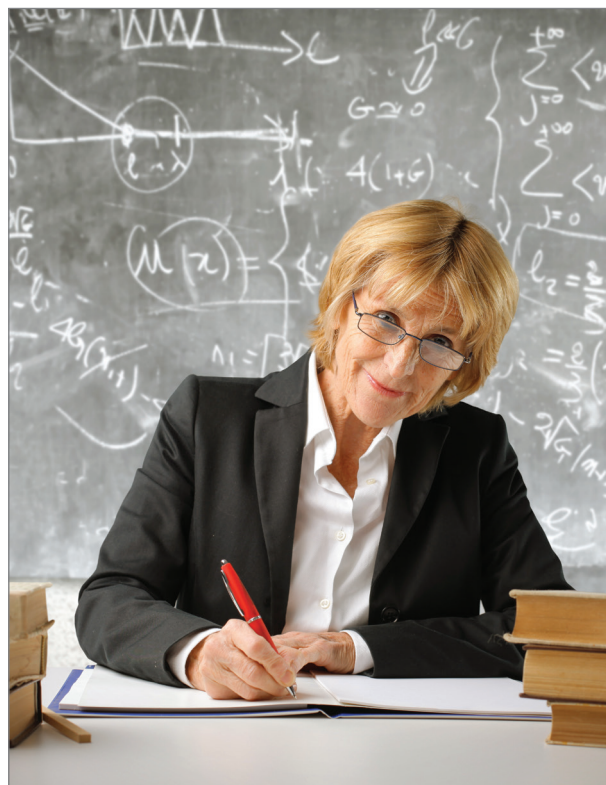
w odpowiednią bazę technologiczną będzie wiązało się z przygotowaniem nauczycieli do wykorzystania nowoczesnych metod i środków nauczania oraz posługiwaniem się zakupionym wyposażeniem w trakcie zajęć z uczniami. W dalszym ciągu będzie istniała możliwość nauki praktycznych umiejętności poprzez uczestnictwo uczniów w odbywających się u pracodawców stażach i praktykach zawodowych.

*Przedsięwzięcia realizowane w ramach projektów finansowanych z Europejskiego Funduszu Społecznego od lat są największym bodźcem determinującym zmianę, rozwój placówek prowadzących kształcenie zawodowe. Projekty realizowane w ramach wsparcia EFS zmieniają postrzeganie edukacji zawodowej przez wszystkie grupy społeczne. Uczniowie zauważają, że kształcenie zawodowe staje się efektywne i zwiększa szansę zatrudnienia. Pracodawcy zaczynają postrzegać placówki jako partnera a uczniów jako swój potencjał rozwoju. Samorządy zaczynają w sposób naturalny rozwój opierać na wiedzy i dostrzegają konieczność rozwoju kształcenia zawodowego jako jednego z filarów swojego potencjału społeczno-gospodarczego. Wierzę, że jeśli działania będą kontynuowane to w niedalekiej przyszłości kształcenie zawodowe a w konsekwencji dobrze wykształcona kadra może stać się kluczową determinantą rozwoju regionów co w konsekwencji powinno przynieść korzyści dla całej gospodarki – podsumowuje pani Elżbieta Szymanik, Zastępca Dyrektora ds. PO KL*



# EFS KSZTAŁTUJE LIDERÓW NAUCZANIA I WSPIERA EDUKACJĘ ZAWODOWĄ

Podstawą rozwoju współczesnej szkoły są nauczyciele, dysponujący nowoczesną wiedzą i umiejętnościami niezbędnymi do kształcenia i wychowania ludzi wkraczających w nową rzeczywistość. Dlatego od współczesnego nauczyciela oczekuje się kreatywności, inicjatywy, otwartości i pracy takimi metodami, które aktywizują uczniów, pobudzają do działania i twórczego myślenia. Projekt systemowy, finansowany z Europejskiego Funduszu Społecznego, PO KL, Priorytet IX. Rozwój wykształcenia i kompetencji w regionach, działanie 9.4. Wysoko wykwalifikowane kadry systemu oświaty pt. „Mazowieccy Liderzy Nauczania Sukcesu” realizowany przez Samorząd Województwa Mazowiecki/Mazowieckie Samorządowe Centrum Doskonalenia Nauczycieli wyszedł naprzeciw tym wymaganiom, zakładając przeszkolenie i wzrost kompetencji zawodowych nauczycieli i nauczycielek gimnazjów, osiągnięcie przez nich wysokich umiejętności pracy metodą projektu, uwzględniającą również takie nowoczesne rozwiązania metodologii dydaktyki, jak: nauczanie problemowe, ocenianie kształtujące, wykorzystanie narzędzi TOC i technik treningu twórczości. Projekt Mazowieccy Liderzy Nauczania Sukcesu był przedsięwzięciem realizującym politykę oświatową Państwa, określoną w raporcie rządowym: „Polska 2030. Wyzwania rozwojowe”. Dokument ten wyznacza cele, priorytety i kierunki działań dla edukacji polskiej do 2020 r. oraz wskazuje m.in. na konieczność upowszechniania „w systemie edukacji metod nauczania promujących budowanie postaw kooperacji, kreatywności i komunikacji, wzmocnienia edukacji obywatelskiej, medialnej i kulturalnej w procesach kształcenia”. Skierowany do 500 nauczycieli z 63 gimnazjów województwa mazowieckiego projekt „Mazowieccy Liderzy Nauczania Sukcesu” to wielostronna pomoc merytoryczna i metodyczna dla tych osób, dla których innowacyjne rozwiązania edukacyjne mogą być drogą do sukcesu uczniów i sukcesu własnego. Uczestniczenie w projekcie pozwoliło na zdobywanie nowych doświadczeń, mających wpływ na rozwój szkoły, na-



uczycieli, uczniów i rodziców, stworzyło możliwości przełamania tradycyjnej edukacji, wprowadziło nauczanie wykorzystujące różne rodzaje aktywności uczniów. Celem projektu było przygotowanie 500 nauczycieli gimnazjów województwa mazowieckiego do pracy z uczniami we współczesnej szkole, wyposażenie nauczycieli w kompetencje potrzebne do rozwijania kluczowych umiejętności uczniów. Nauczyciele uczestniczyli w różnych formach wsparcia merytorycznego i metodycznego, w tym: w wyjazdowych zajęciach doskonalących, zorganizowanych stacjonarnie i e-learningowo z czatem i forum dyskusyjnym, zajęciach praktycznych: seminariach wdrażających, problemowych, podsumowujących, wizytach monitorujących, realizowanych bezpośrednio w gimnazjach przez Kierowników Rejonowych Projektu, szkoleniu z technologii informacyjno-komunikacyjnej, prezentacji narzędzia elektronicznego do planowania projektów edukacyjnych. Opublikowane materiały autorstwa nauczycieli, którzy przeszli dokładne szkolenie, powinny być traktowane jako wzorcowe i stanowić pomoc dydaktyczną, nie tylko dla uczestników projektu, ale także być inwestycją w nauczycieli województwa mazowieckiego. Projekt „Mazowieccy Liderzy Nauczania Sukcesu” przygotował 500 liderów, którzy w drodze do sukcesu będą inspirować do działania innych nauczycieli gimnazjów województwa mazowieckiego.



Rosnące zapotrzebowanie na pracowników zatrudnionych w sektorze usług warunkuje położenie większego nacisku na podniesienie jakości, uatrakcyjnienie i rozwój szkolnictwa zawodowego poprzez rozszerzenie i dostosowanie oferty szkół do potrzeb lokalnego i regionalnego rynku pracy. Projekt „W drodze do aktywności zawodowej”, realizowany przez Miasto Gminę Płock/ Zasadniczą Szkołę Zawodową Nr 6 w Płocku w ramach Działania 9.2 Podniesienie atrakcyjności i jakości szkolnictwa, był odpowiedzią na powyższy problem. Działania w ramach Projektu obejmowały realizację zajęć wyrównawczych oraz zajęć ukierunkowanych na rozwój kompetencji kluczowych. Zajęcia wyrównawcze realizowane były z przedmiotów zawodowych w kierunkach: fryzjer, krawiec, mechanik pojazdów samochodowych, ogrodnik oraz piekarz. Natomiast zajęcia ukierunkowane na rozwój kompetencji kluczowych obejmowały zajęcia z matematyki, przedsiębiorczości oraz zajęcia komputerowe. Ważną inicjatywą realizowaną w ramach Projektu w zakresie wzmocnienia zdolności uczniów do przyszłego zatrudnienia były realizowane staże zawodowe w profesjonalnych zakładach pracy. Ogółem 22 uczestników Projektu zdobywało wiedzę i doświadczenie w różnych zakładach pracy w Płocku i okolicach. Było to o tyle cenne, że obok zdobycia doświadczeń zawodowych, uczestnicy mieli okazję poczuć realia prawdziwej pracy zawodowej oraz wzmocnić umiejętności pracy w zespole. Uzupełnieniem tego zakresu działań były wizyty studyjne w zakładach pracy. W trakcie realizacji Projektu uczniowie mogli na bieżąco korzystać z pomocy psychologa, pedagoga oraz doradcy zawodowego realizowanych w ramach indywidualnych konsultacji. Dodatkowo młodzież mogła uczestniczyć w warsztatach aktywnego poszukiwania pracy oraz warsztatach umiejętności społecznych – Training Zastępowania Agresji ART. Udział w warsztatach przyczynił się do podwyższenia poziomu samokontroli oraz ograniczenia i kontrolowania gniewu i agresji, a tym samym zwiększenia umiejętności społecznych. Niezwykle ciekawe i zaskakujące podczas zajęć okazały się również rozważania o świecie wartości.

Ten zakres działań uzupełniały spotkania ze specjalistami: profilaktykiem uzależnień, seksuologiem oraz specjalistą ds. przeciwdziałania przemocy. Zajęcia poruszały ważne problemy społeczne. Zajęcia w dużej mierze bazowały na pracy nad sobą, motywując młodzież do refleksji nad swoim zachowaniem, analizy własnego postępowania oraz relacji z innymi ludźmi. Najatrakcyjniejszą dla młodzieży formą okazały się przeprowadzone kursy. Pozwoliły one na poszerzenie posiadanych lub zdobycie nowych kwalifikacji zawodowych, zwiększających szanse młodzieży na zatrudnienie w przyszłości.

W wyniku działań realizowanych w projekcie wsparciem objęto 153 uczniów Zasadniczej Szkoły Zawodowej Nr 6 w Płocku, w tym 74 dziewczęta i 79 chłopców. Blisko 86% uczestników zakończyło kursy wynikiem pozytywnym i uzyskało dodatkowe kwalifikacje. Obok rezultatów mierzalnych efektem działań podejmowanych w ramach Projektu są również rezultaty jakościowe. Szczególnie ważne to:

- podniesienie wyników w nauce;
- zwiększenie zainteresowania wybranym kierunkiem kształcenia zawodowego;
- podniesienie poziomu umiejętności i doświadczeń zawodowych;

- nabycie umiejętności poruszania się po rynku pracy;
  - zwiększenie aktywności własnej uczniów;
  - podniesienie samooceny i zwiększenie zaufania we własne możliwości;
  - podniesienie poziomu kompetencji społecznych.
- Szczególnie ważny jest obserwowany wzrost motywacji uczniów do zmiany sytuacji życiowej i zawodowej, czego potwierdzenie stanowi m.in. podniesienie średniej wyników w nauce oraz frekwencji uczniów.



#### **Działanie 9.2**

##### **Podniesienie atrakcyjności i jakości szkolnictwa zawodowego**

Tytuł projektu: **W drodze do aktywności zawodowej**

Beneficjent: **Gmina Miasto Płock/Zasadnicza Szkoła Zawodowa Nr 6 Specjalna w Płocku**

Całkowita wartość projektu: **762 922,00 zł**

Kwota dofinansowania: **665 649,45 zł**

#### **Działanie 9.4**

##### **Wysoko wykwalifikowane kadry systemu oświaty**

Tytuł projektu: **Mazowieccy Liderzy Nauczania**

##### **Sukcesu**

Beneficjent: **Samorząd Województwa Mazowieckiego /Mazowieckie Samorządowe Centrum Doskonalenia Nauczycieli**

Całkowita wartość projektu/kwota dofinansowania:

**1 747 500,00 zł**

# CERTYFIKOWANE SZKOLENIA ECDL

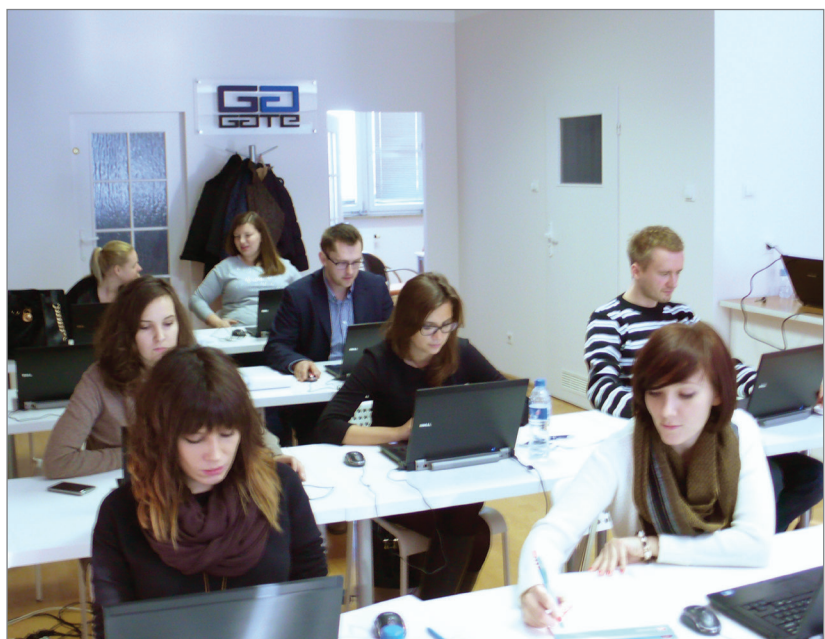
Istotną rolę w kształtowaniu społeczeństwa w regionie odgrywa podnoszenie jego kompetencji. Możliwość zdobycia nowych umiejętności zwiększa atrakcyjność osób dla pracodawcy. Nauka języka obcego to szansa na rozwój możliwości znalezienia pracy, a poznanie zagadnień związanych z obsługą komputera i Internetu, to niwelowanie wykluczenia cyfrowego.

Projekt realizowany przez firmę GATE sp. z o.o, adresowany był do stu osób, mieszkańców Warszawy, którzy wzięli udział w bezpłatnym szkoleniu z obsługi komputera. Udział w projekcie umożliwił uczestnikom nabycie i podniesienie kompetencji w zakresie posługiwania się technologiami informacyjnymi i komunikacyjnymi (ICT) przydatnymi w pracy zawodowej lub pozyskanie nowej pracy z uwagi na podniesienie kwalifikacji wymaganych od stołecznego rynku pracy. Ani osoby bez zatrudnienia, ani te pracujące, ze względu na wysoki koszt szkoleń, nie byłyby w stanie sfinansować ich z własnego budżetu domowego. Trudna sytuacja na rynku pracy osób z wykształceniem średnim i brak ciekawej oferty edukacyjnej przesądziły o tym, że właśnie do tej grupy społecznej ofertę adresowano. Informacje o naborze były szeroko rozpowszechnione m.in. w szkołach wyższych, średnich, zawodowych; agencjach pośrednictwa pracy; powiatowych i Wojewódzkim Urzędzie Pracy; na stronie internetowej projektu oraz na portalu [www.inwestycjawkadry.info.pl](http://www.inwestycjawkadry.info.pl). Rozsyłano także maile do pracodawców i informowano o szkoleniach w czasie licznych spotkań informacyjnych. Aby ułatwić uczestnikom kontakt z organizatorem, uruchomiono zostało biuro projektu w Warszawie.

Projekt pt. „Certyfikowane szkolenia ECDL z obsługi komputera” skierowany był do grupy osób, które uczą się, pracują lub zamieszkują na obszarze woj. mazowieckiego (w rozumieniu przepisów Kodeksu cywilnego). Szkolenia prowadzone były od 1 września 2014 r. (zakończą się w sierpniu br.) i ich głównym celem było podwyższenie kompetencji uczestników w wieku od 18 do 64 lat (oraz osób powyżej 64 roku życia, które zadeklarowały podjęcie pracy zawodowej po ukończeniu szkolenia) w zakresie ICT, poprzez udział w edukacji formalnej potwierdzającej nabycie umiejętności na poziomie ECDL Start i Core przez minimum 80 proc. uczestników. Szkolenie ECDL Start (na które składały się 4 moduły) i Core (obejmujące 7 modułów), obejmowały podniesienie kompetencji u (80 osób – Start i 20 uczestników Core) w zakresie umiejętności obsługi komputera i formalne potwierdzenie nabytych umiejętności poprzez zdanie egzaminów.

Wszystkie prowadzone szkolenia odbywały się w 10-osobowych grupach. Łącznie przeprowadzono 576 godzin – na 1 uczestnika przypadało 48 godz. zajęć dla Start i 96 godz. dla Core. Zajęcia prowadzone były przez doświadczonych wykładowców, w formie warsztatowej przy stanowiskach komputerowych. Potwierdzeniem umiejętności było zdobycie prestiżowego międzynarodowego certyfikatu ECDL (European Computer Driving Licence) poświadczającego umiejętność posługiwania się podstawowymi aplikacjami stosowanymi w obsłudze komputera. Certyfikat ECDL jest obecnie honorowany w 146 krajach. Poza Europą certyfikat ten znany jest jako ICDL (International Computer Driving Licence). Uzyskany Certyfikat Umiejętności Komputerowych zaświadcza, że jego posiadacz potrafi prawidłowo realizować przy pomocy mikrokomputera podstawowe zadania, takie jak: edycja tekstów, wykorzystanie arkusza kalkulacyjnego, czy też sieci komputerowej. Posiadacz certyfikatu ECDL podnosi swoją pozycję na rynku pracy, ma większą pewność, że utrzyma zatrudnienie; wzrasta jego mobilność na rynku pracy i szanse na zatrudnienie w Europie i na świecie.

Współcześnie niewiele wykonywanych zawodów na świecie nie wiąże się z pracą na komputerze. Nawet jeśli codzienne obowiązki służbowe nie skupiają się wokół







niego – ostatecznie większość się na nim kończy. Za jego pomocą księgujemy, piszemy, kontaktujemy się ze światem, sprawdzamy i wyszukujemy potrzebne informacje, rozliczamy podatki i wreszcie: szukamy pracy. W pracy cenione są przede wszystkim takie umiejętności jak: szybkie pisanie na komputerze, umiejętność efektywnego wyszukiwania informacji w internecie, sprawne poruszanie się po najważniejszych aplikacjach biurowych i wreszcie znajomość Excela na poziomie średniozaawansowanym lub zaawansowanym. Coraz częściej do uniwersalnych wymagań dołącza również znajomość (przynajmniej podstawowa) programów graficznych, aby móc we własnym zakresie dokonać zmian graficznych w plikach.

Program szkolenia ECDL Start obejmował następujące zagadnienia: użytkowanie komputerów (funkcje porządkujące środowisko pracy); przetwarzanie tekstów (tworzenie, edycja, formatowanie, przechowywanie i drukowanie dokumentów); arkusze kalkulacyjne (umożliwiają szybkie wykonywanie obliczeń, używane są do przygotowywania budżetu, opracowywania prognoz, sporządzania wykresów i raportów finansowych); bazy danych (pomagają w organizowaniu dużych zasobów danych umożliwiając szybki i łatwy dostęp do nich).

Przykładowo, aż 16 godz. przeznaczonych zostało na przetwarzanie tekstów (większość obecnie używanych dokumentów jest tworzona i opracowywana przy użyciu programów takich jak Word). Zajęcia obejmowały: wstawianie i edycję tekstu; administrowanie dokumentami; tworzenie i edycję akapitów; formatowanie dokumentów; wstawianie i edycję tabel, obrazów, wykresów; korespondencję seryjną; drukowanie; wykorzystywanie Worda w grupach roboczych. Także 16 godz. poświęcono w czasie szkolenia arkuszom kalkulacyjnym (MS Excel 2007). Tu znalazły się następujące zagadnienia: praca z komórkami i z plikami;

formatowanie arkuszy; ustawienia strony i drukowanie; arkusze i skoroszyty; praca z formułami i funkcjami oraz z wykresami i grafiką.

Uczestnicy szkolenia ECDL Core najpierw poznali teoretyczne podstawy technik informatycznych (8 godz.). W programie znalazło się m.in. przygotowanie do posługiwania się narzędziami (sprzęt) i środkami (oprogramowanie) technologii informacyjnej w prostych zastosowaniach praktycznych. Słuchacze zapoznali się ze społecznymi i psychologicznymi skutkami stosowania technologii informacyjnej oraz zasadami bezpieczeństwa pracy w sieciach i ochroną praw autorskich.

Zajęcia poświęcono też np. użytkowaniu komputerów; przetwarzaniu tekstów; arkuszom kalkulacyjnym; bazom danych. Tematyce baz danych poświęcono 20 godzin. Zajęcia obejmowały m.in. pracę z bazami danych i ich projektowanie oraz tworzenie i modyfikowanie tabel; relacje i indeksy, kwerendy, formularze, raporty.

Uczestnicy mogli też poznać grafikę menedżerską i prezentacyjną. Grafika zawsze była ważnym narzędziem dla architektów, inżynierów, projektantów i menedżerów. W ostatnich latach znacznie częściej stosuje się wykresy i prezentacje w wielu dziedzinach, jako bardzo efektywny środek komunikacji w biznesie i na-

uczaniu. Na przykładzie MS PowerPoint 2007 uczestnicy szkolenia uczyli się tworzenia prezentacji; obsługi plików; pracy z tekstem; rysowania, formatowania i zarządzania obiektami, modyfikowania obiektów i szablonów projektów oraz animacji. Przygotowywali prezentacje do pokazu (praca indywidualna i w grupie) i pracowali z plikami innych programów.

Nie zabrakło też zagadnień z zakresu usług w sieciach informatycznych, (m.in. Internet i www., przechowywanie informacji, drukowanie stron internetowych, poczta elektroniczna i zarządzanie nią).

Realizacja tego typu kursów umożliwiających nabycie i podniesienie kompetencji w zakresie posługiwania się technologiami informacyjnymi i komunikacyjnymi, warunkuje tempo zmian gospodarczych. Dlatego też stałe podnoszenie i doskonalenie kwalifikacji zawodowych powinno odpowiadać na zachodzące przemiany. Posiadanie odpowiednich, potwierdzonych kompetencji z zakresu znajomości umiejętnego i praktycznego wykorzystania dostępnych narzędzi ICT, jest jedną z istotnych cech pożądaną przez przedsiębiorców.

#### **Poddziałanie 9.6.2**

#### **Podwyższanie kompetencji osób dorosłych w zakresie ICT i znajomości języków obcych** Tytuł projektu: **Certyfikowane szkolenia ECDL z obsługi komputera**

Beneficjent: **GATE sp. z o. o.**

Całkowita wartość projektu/ Kwota dofinansowania:  
**287 241,16 zł**



# GDZIE SZUKAĆ INFORMACJI?



## Punkty Informacyjne Funduszy Europejskich

W 2015 roku mazowiecka sieć Punktów Informacyjnych Funduszy Europejskich (PIFE) obchodzi piątą rocznicę przyłączenia się do ogólnopolskiego projektu Ministerstwa Infrastruktury i Rozwoju, tworzącego zestandaryzowaną sieć Punktów Informacyjnych Funduszy Europejskich – przekształcając działające od 2005 roku Punkty Kontaktowe. Należy zauważyć, że na terenie całego kraju działa 77 punktów, które udzielają informacji na temat możliwości wykorzystania środków europejskich.

Na terenie województwa funkcjonuje 6 punktów, wszystkie zlokalizowane są w największych miastach naszego województwa – Główny Punkt Informacyjny w Warszawie przy Mazowieckiej Jednostce Wdrażania Programów Unijnych oraz Lokalne Punkty Informacyjne działające przy Oddziałach Zamiejscowych MJWPU w Ostrołęce, Radomiu, Siedlcach, Płocku i Ciechanowie. Należy również zauważyć, że zespół Specjalistów ds. funduszy europejskich, pracujący w mazowieckiej sieci PIFE posiada wieloletnie doświadczenie w realizacji zadań informacyjno-promocyjnych i stale podnosi swoje kwalifikacje zawodowe. Dzięki czemu potencjalni klienci sieci PIFE mogą liczyć na rzetelną i profesjonalną pomoc w przyjaznym otoczeniu.

Każdy potencjalny beneficjent środków Unii Europejskiej - nie tylko JST, ale również osoba fizyczna, NGO czy przedsiębiorca, który ma zamiar starać się o unijne wsparcie, w PIFE uzyska dokładną diagnozę indywidualnych możliwości realizacji projektu i zweryfikuje czy jego projekt/pomysł może uzyskać dofinansowanie. Ideą sieci jest m.in. poprowadzenie zainteresowanego środkami finansowymi, krok po kroku, na każdym etapie – czyli od pomysłu, po wsparcie w przygotowaniu dokumentacji aplikacyjnej, realizacji projektu, a jeżeli zajdzie taka potrzeba, wesprzeć podczas rozliczania projektu.

Mieszkańcy mniejszych miejscowości, w których nie ma stacjonarnych punktów, mogą skorzystać z usług specjalistów ds. funduszy europejskich, którzy we współpracy z lokalnymi samorządami organizują dyżury w urzędach i gminach tzw. Mobilne Punkty Informacyjne (MPI). Dzięki tej inicjatywie ułatwiona jest możliwość skorzystania z bezpośredniej konsultacji bez konieczności podróży do najbliższego miasta, w którym jest PIFE.

Wachlarz usług informacyjnych i promocyjnych funduszy europejskich świadczonych przez konsultantów PIFE jest bardzo szeroki, można w nim znaleźć nie tylko działania informacyjne, ale również szkoleniowe. Zakres oferowanych usług informacyjnych:

- diagnoza klienta – zaklasyfikowanie pomysłu na projekt do konkretnego priorytetu i działania w programie operacyjnym finansowanym z Funduszy Europejskich;
- informowanie o warunkach, kryteriach i procedurach przyznania dotacji;
- przedstawienie „krok po kroku” procesu ubiegania się o dofinansowanie;
- przekazanie danych kontaktowych do instytucji, które przyznają dotacje zgodnie ze zdiagnozowanym pomysłem na projekt;
- pomoc beneficjentom ostatecznym w znalezieniu odpowiedniego projektu;
- usługi informacyjne podczas przygotowywania wniosków lub projektów – obejmujące wsparcie w zakresie przygotowywanego wniosku lub projektu oraz szkolenia organizowane przed przeprowadzonym konkursem w ramach danego działania;
- pomoc w realizacji projektów – zakres tej usługi obejmuje pomoc przy problemach pojawiających się w trakcie realizacji projektów, np. zasady konkurencyjności przy ponoszeniu wydatków, zasady dokumentowania realizowanych przedsięwzięć;
- wstępną pomoc w rozliczaniu projektów – informowanie o etapach, procedurach, wymaganych dokumentach, terminach związanych z procesem rozliczania projektu, informowanie o wymogach przy opisywaniu dokumentów finansowo-księgowych oraz wstępne doradztwo dla beneficjentów przy wypełnianiu wniosków o płatność pod względem formalnym – objaśnianie instrukcji wypełniania i przygotowanie dokumentu;
- indywidualne konsultacje u klienta polegające na tym, że – po wcześniejszym zaplanowaniu konsultacji specjalista ds. funduszy europejskich świadczyć będą usługi informacyjne u klienta. Zakres usług będzie taki sam, jak konsultacji w punkcie stacjonarnym. Indywidualne konsultacje są możliwe w przypadku, gdy klient jest osobą z niepełnosprawnością.

W skład zadań szkoleniowych wchodzi:

- organizacja przez Główny Punkt Informacyjny w Warszawie oraz Lokalne Punkty Informacyjne w Oddziałach Zamiejscowych MJWPU spotkań informacyjnych oraz szkoleń dla beneficjentów i potencjalnych beneficjentów, w tym działań tematycznych, np. dotyczących możliwości dofinansowania planowanego przedsięwzięcia z FE dla osób prowadzących działalność gospodarczą.

Dla ułatwienia dostępu do informacji siedziby PIFE zostały dostosowane do potrzeb osób z niepełnosprawnościami m.in. poprzez likwidację przeszkód architektonicznych, czy wyposażenie punktów w pętle indukcyjne umożliwiające osobom niedosłyszącym odbiór nieskazitelnie czystego i wyraźnego dźwięku. Punkty są również bardziej przyjazne dla rodzin z dziećmi, m.in. poprzez utworzenie

w nich kącików zabaw. Dzięki tym udogodnieniom osoby, które dotychczas miały utrudniony dostęp do bezpośrednich porad specjalistów, będą mogły skorzystać z pełnego zakresu oferowanych usług.

Do Państwa dyspozycji są specjaliści ds. funduszy europejskich mazowieckiej sieci PIFE poprzez stacjonarne Punkty Informacyjne Funduszy Europejskich, które otwarte są pięć dni w tygodniu: w poniedziałki w godzinach 8:00-18:00, od wtorku do piątku 8:00-16:00.

- Główny Punkt Informacyjny Funduszy Europejskich mieści się w siedzibie Mazowieckiej Jednostki Wdrażania Programów Unijnych przy ul. Jagiellońskiej 74 w Warszawie, e-mail: [punkt\\_kontaktowy@mazowia.eu](mailto:punkt_kontaktowy@mazowia.eu)
- Lokalny Punkt Informacyjny w Ciechanowie, ul. Plac Kościuszki 5, tel.: 22 542 21 17, e-mail: [punkt\\_ciechanow@mazowia.eu](mailto:punkt_ciechanow@mazowia.eu)
- Lokalny Punkt Informacyjny w Ostrołęce, ul. Piłsudskiego 38, tel.: 22 542 27 65, e-mail: [punkt\\_ostroleka@mazowia.eu](mailto:punkt_ostroleka@mazowia.eu)
- Lokalny Punkt Informacyjny w Płocku, ul. Kolegialna 19, tel.: 22 542 23 41, e-mail: [punkt\\_plock@mazowia.eu](mailto:punkt_plock@mazowia.eu)
- Lokalny Punkt Informacyjny w Radomiu, ul. Kościuszki 5a, tel.: 22 542 21 28, e-mail: [punkt\\_radom@mazowia.eu](mailto:punkt_radom@mazowia.eu)
- Lokalny Punkt Informacyjny w Siedlcach, ul. Piłsudskiego 7, tel.: 22 542 23 07, e-mail: [punkt\\_siedlce@mazowia.eu](mailto:punkt_siedlce@mazowia.eu)
- infolinię 801-101-101 – korzystającą z zaawansowanego systemu infolinii, która usprawnia kontakt telefoniczny;
- [www.facebook.com/pife.mazowsze](https://www.facebook.com/pife.mazowsze) - Fanpage'a „Punkty Informacyjne Funduszy Europejskich na Mazowszu”.
- [www.funduszeuropejskie.gov.pl](http://www.funduszeuropejskie.gov.pl) – ogólnopolski portal dedykowany wszystkim Programom Operacyjnym wdrażanym w perspektywie finansowej 2014-2020.

### Portale internetowe

– [www.mazowia.eu](http://www.mazowia.eu) i [www.funduszedlamazowska.eu](http://www.funduszedlamazowska.eu)  
Mazowiecka Jednostka Wdrażania Programów Unijnych w obecnej chwili administruje dwoma portalami internetowymi, mianowicie [www.mazowia.eu](http://www.mazowia.eu) oraz [www.funduszedlamazowska.eu](http://www.funduszedlamazowska.eu). Portal [mazowia.eu](http://mazowia.eu) powstał w roku 2007, w celu ułatwienia komunikacji Jednostki z beneficjentami oraz potencjalnymi beneficjentami w ramach informacji i komunikacji dotyczącej dwóch programów operacyjnych, a dokładniej Regionalnego Programu Operacyjnego Województwa Mazowieckiego oraz Programu Operacyjnego Kapitał Ludzki. Dla rozróżnienia i ułatwienia korzystania z portalu, domeny zostały podzielone w oparciu o programy, z których to użytkownicy strony chcieliby skorzystać, zapoznać się ze szczegółami konkretnego programu, czy wreszcie otworzyć kanał komunikacyjny z Mazowiecką Jednostką Wdrażania Programów Unijnych jako instytucją, w której to beneficjenci mogą uzyskać wsparcie z funduszy europejskich, które dla przykładu, pozwolą wejść na rynek z nowym produktem, czy usługą, zwiększyć konkurencyjność firmy, jak też uzyskać możliwość poszerzania wiedzy swojej lub swoich pracowników. Na portalu [www.mazowia.eu](http://www.mazowia.eu), do dyspozycji użytkownika jest szereg zakładki, w których znaleźć można chociażby wszystkie aktualne dokumenty, wzory pism dotyczące tzw. „starej perspektywy”, czyli lat 2007-2013.

Portal [www.mazowia.eu](http://www.mazowia.eu) jest też główną stroną internetową dla samej instytucji Mazowieckiej Jednostki Wdrażania Programów Unijnych, w związku z czym, zgodnie z ustawą o dostępie do informacji publicznej umieszczony dodatkowo został Biuletyn Informacji Publicznej (BIP), w którym to każdy zainteresowany będzie mógł zapoznać się ze sposobem działania instytucji, statusem prawnym, strukturą, kontaktami do pracowników, czy też poznać sposoby załatwiania spraw.

Mimo, iż programy operacyjne, którym w głównej mierze poświęcony jest portal [mazowia.eu](http://mazowia.eu) są już zakończone - w rozumieniu braku możliwości ubiegania się o środki finansowe, to sama strona działa dość prężnie, a to chociażby z uwagi na fakt, iż realizacja projektów w ramach RPO WM i PO KL trwa dalej, prace są ciągle w toku, a to powoduje napływ całkowicie nowych informacji, które możemy na stronie umieścić.

Drugi portal, który administrowany jest zarówno przez Mazowiecką Jednostkę Wdrażania Programów Unijnych jak i Wojewódzki Urząd Pracy w Warszawie oraz Porozumienie Zintegrowanych Inwestycji Terytorialnych Warszawskiego Obszaru Funkcjonalnego to [www.funduszedlamazowska.eu](http://www.funduszedlamazowska.eu). Jest to portal w całości poświęcony Regionalnemu Programowi Operacyjnemu Województwa Mazowieckiego na lata 2014–2020. Powodów, dla których podjęta została decyzja o utworzeniu całkowicie nowego i odrębnego portalu było kilka. Główne z nich to chęć zaznaczenia w sposób jasny, świeży i klarowny rozpoczęcia nowej perspektywy finansowej w ramach RPO WM 2014–2020 i dotarcie do innych użytkowników Internetu, co wiązało się z całkowicie nowatorskim podejściem do budowania tego typu portali informacyjnych, w ten sposób dostępnych dla każdego.

Sama strona Regionalnego Programu Operacyjnego wchodzi w skład systemu stron internetowych Funduszy Europejskich w Polsce na lata 2014–2020. Główne założenia jak i budowa stron opartych na tej strukturze były wypadkową wynikającą z podejścia proklienckiego, w którym to użytkownik strony jest najważniejszy. System został stworzony przez Ministerstwo Infrastruktury i Rozwoju, z którego to Mazowiecka Jednostka Wdrażania Programów Unijnych skorzystała i zbudowała portal [funduszedlamazowsze.eu](http://funduszedlamazowsze.eu) dbając o spójny wygląd i strukturę strony w tym systemie.

Z uwagi na fakt, iż na nowym portalu (uruchomionym w maju 2015 roku) odnaleźć się mogą wszyscy użytkownicy Internetu, zadaliśmy też o to, by strona była zgodna z rozporządzeniem w sprawie Krajowych Ram Interoperacyjności. Dla MJWPU osoby z niepełnosprawnościami są również ważne, jak inni użytkownicy i czytelnicy portalu, w związku z tym dążymy do tego, by korzystanie z naszego portalu było możliwie efektywne i wygodne dla każdego użytkownika.

Zdajemy sobie również sprawę, iż strony internetowe w dzisiejszych czasach coraz częściej wyświetlane są na urządzeniach mobilnych, takich jak smartfony czy tablety. Dostosowaliśmy więc wygląd naszego portalu tak, by w czytelny i jasny sposób przedstawić informacje na nim zawarte oraz zapewnić prostą nawigację po stronie na urządzeniach mobilnych.

# FILARY INNOWACJI

## CZYM JEST INNOWACJA?

Czym jest innowacja? Na to pytanie, odpowiemy w cyklu „Filary Innowacji” składającego się z czterech artykułów poruszających temat innowacyjności w powiązaniu z Funduszami Europejskimi. Zachęcamy Państwa do zapoznania się z pierwszym, wprowadzającym artykułem, w którym definiujemy innowacyjność w projektach współfinansowanych ze środków Unii Europejskiej. W kolejnych materiałach będziemy prezentować możliwości dofinansowania innowacji, jak budować tego typu projekty, gdzie szukać wsparcia i kooperacji w tym zakresie, a także skupimy się na warunkach uzyskania finansowania.



W literaturze funkcjonuje wiele interpretacji innowacji i nie ma jednolitej i powszechnie akceptowalnej definicji, która umożliwiałaby zastosowanie omawianego pojęcia w różnych dziedzinach. Tym samym na wstępie należy usystematyzować zagadnienia związane z innowacjami i innowacyjnością aby wprowadzić czytelnika w kolejne tematy ściśle powiązane z niniejszym artykułem oraz finansowaniem innowacji w latach 2014–2020.

Jako jeden z pierwszych pojęcie innowacji do nauk ekonomicznych wprowadził J.A. Schumpeter – wybitny austriacki ekonomista XX w. Zdefiniował on innowację jako:

- wprowadzenie nowego towaru, z jakim konsumenci nie mieli jeszcze do czynienia lub nowego gatunku jakiegoś towaru,
- wprowadzenie nowej metody produkcji, jeszcze praktycznie nie wypróbowanej w danej dziedzinie przemysłu,
- otwarcie nowego rynku, czyli takiego, na którym dany rodzaj krajowego przemysłu uprzednio nie działał i to bez względu czy rynek ten istniał wcześniej, czy też nie,

- zdobycie nowego źródła surowców lub półfabrykatów i to niezależnie od tego, czy źródło już istniało, czy też musiało być dopiero stworzone,
- wprowadzenie nowej organizacji jakiegoś przemysłu, np. stworzenie monopolu bądź jego złamanie<sup>1</sup>.

P. R. Whitfield, autor książki „Innowacje w przemyśle”, określił innowacje jako ciąg skomplikowanych działań polegających na rozwiązywaniu problemów. W rezultacie powstaje kompleksowa i całkowicie opracowana nowość<sup>2</sup>. Według angielskiego ekonomisty Ch. Freemana o innowacji możemy mówić wówczas gdy po raz pierwszy stanie się ona przedmiotem handlu, czyli inaczej mówiąc zostanie sprzedana. Pojęcie innowacji zawarte jest również w podręczniku Oslo Manual<sup>3</sup> – dokumencie wydanym przez Organizację Współpracy Gospodarczej i Rozwoju (OECD), zawierającym omówienie metod zbierania oraz interpretacji wskaźników dotyczących innowacji. Zgodnie z omawianym podręcznikiem innowacja występuje, gdy „nowy lub ulepszony produkt zostaje wprowadzony na rynek albo nowy lub ulepszony proces zostaje zastosowany w produkcji, przy czym ów produkt lub proces są nowe przynajmniej z punktu widzenia wprowadzającego je przedsiębiorstwa”<sup>4</sup>.

W latach 2007–2013 kluczowym programem operacyjnym ukierunkowanym na finansowanie innowacji był Program Operacyjny Innowacyjna Gospodarka (PO IG) – wszystkie osie priorytetowe miały na celu wspieranie innowacyjności oraz działań, które wspomagają innowacyjność. W nim też zawarta została definicja innowacji, zgodnie z którą przez innowację rozumie się wprowadzenie do praktyki nowego lub znacząco ulepszanego rozwiązania w odniesieniu do produktu (towaru lub usługi), procesu, marketingu lub organizacji. Innowacyjność nie ma charakteru obiektywnego, lecz wymiar relatywny, w odniesieniu do konkretnego przedsiębiorstwa, które wdrażając u siebie innowację staje się – w danym czasokresie – przedsiębiorstwem innowacyjnym. W efekcie innowacyjność może występować na różnych poziomach – zarówno samego przedsiębiorstwa, jak i danego rynku, kraju czy świata<sup>5</sup>.

Poziom Sumarycznego Wskaźnika Innowacyjności dla Polski jest niższy niż przeciętna dla wszystkich państw UE. W opublikowanym w 2014 r. rankingu Innovation Union Scoreboard Polska zajęła 4. miejsce od końca i w porównaniu z wynikami z poprzedniego roku pozwoliło

<sup>1</sup> Oslo Manual, *Guidelines for Collecting and Interpreting Innovation Data, Third Edition*, Organisation for Economic Cooperation and Development, Statistical Office of the European Communities, Paris 2005.

<sup>2</sup> P.R. Whitfield, *Innowacje w przemyśle*, PWE, Warszawa 1979, s.26.

<sup>3</sup> Oslo Manual, *Guidelines for Collecting and Interpreting Innovation Data*, Third Edition, Organisation for Economic Cooperation and Development, Statistical Office of the European Communities, Paris 2005.

<sup>4</sup> E. Stawasz, *Rodzaje innowacji w: Innowacje i transfer technologii – Słownik pojęć*, K.B. Matusiak (red.), PARP, Warszawa 2005, s. 65.

<sup>5</sup> *Program Operacyjny Innowacyjna Gospodarka*, Warszawa, październik 2013 r., s. 7.



to mimo wszystko na awans z grupy innowatorów słabych do grupy umiarkowanych.

Innowacyjność jest także kluczowa z punktu widzenia przyszłości Unii Europejskiej. Komisja Europejska dążąc do realizacji założeń Strategii Lizbońskiej oraz Strategii Europa 2020 w każdym okresie programowania kładzie na nią coraz większy nacisk. W poprzednich latach ponad połowa środków Komisji Europejskiej finansujących nakłady na działalność badawczo-rozwojową została wydatkowana w sektorze szkolnictwa wyższego (50,5%). W pozostałych sektorach wykonawczych udziały te wyniosły 30,5% – w sektorze rządowym, 18,4% – w sektorze przedsiębiorstw oraz 0,6% – w sektorze prywatnych instytucji niekomercyjnych. Należy również dodać, że w okresie 2007–2013 nakłady przedsiębiorstw na B+R w ujęciu nominalnym zwiększyły się o 138%. Istotny wzrost nakładów wewnętrznych na B+R w sektorze przedsiębiorstw widoczny jest w 2013 r. – wzrosły o 950 mln zł (wzrost o 17,8% w stosunku do roku poprzedniego). Mimo to wydatki polskich przedsiębiorstw na B+R są nadal niskie, zgodnie z Innovation Union Scoreboard stanowią one zaledwie 25% średniej dla UE. Co w porównaniu z innymi krajami UE (Szwecja – 176%, Dania – 150%) ukazuje dysproporcje w podejściu do tego zagadnienia pomiędzy nami, a czołówką Europy<sup>6</sup>.

Istotne jednak są nie tylko nakłady na innowacyjność, ale także ich wewnętrzna struktura. W naszym kraju, w tym także w województwie mazowieckim zakup gotowych już technologii przez przedsiębiorstwa zazwyczaj wypiera działalność B+R, a innowacyjność firm ma właśnie głównie charakter imitacyjny i polega w znacznej mierze na przyjmowaniu rozwiązań już stosowanych na świecie. Wskazują na to dane statystyczne – w 2012 r. przedsiębiorstwa przemysłowe większość nakładów (niemal 60 proc.) na działalność innowacyjną przeznaczyły na nabycie maszyn i urządzeń technicznych, środków transportowych, narzędzi, przyrządów, ruchomości i wyposażenia. W przypadku nakładów na działalność B+R udział tych kategorii wydatków był zdecydowanie niższy i wynosił tylko ponad 13%. Co prawda analiza innowacyjności polskich przedsiębiorstw w układzie regionalnym dowodzi, że liderem jest tutaj województwo mazowieckie, co w dużym stopniu wynika z roli Warszawy jako centrum życia gospodarczego. Jednakże w porównaniu z pozostałymi krajami UE a szczególnie z ich czołówką w tej dziedzinie ukazuje jak daleka przed nami jeszcze droga aby przynajmniej zbliżyć się do średniej UE, nie mówiąc już o zajęciu pozycji lidera. Szczególnie odległe miejsce w porównaniach między narodowych Polska zajmuje w zakresie wykorzystania eko-innowacji. W rankingu Eco-Innovation Scoreboard w 2013 r. Polska zajmowała przedostatnie, 28 miejsce w UE, wyprzedzając jedynie Bułgarię.

Główną barierą ograniczającą realizację innowacyjnych przedsięwzięć przez przedsiębiorców są niewystarczające środki na innowacje. Sytuację ma szansę zmienić Program Operacyjny Inteligentny Rozwój – POIR (następca Programu Operacyjnego Innowacyjna Gospodarka),

dostępny także dla podmiotów z województwa mazowieckiego, który priorytetowo traktuje eko-innowacje – innowacyjne technologie w dziedzinie ochrony środowiska, w tym zakresie ograniczenia emisji gazów cieplarnianych, zanieczyszczeń powietrza i wody oraz adaptację do zmian klimatu. PO IR przewiduje rozwiązania horyzontalne preferujące wsparcie projektów B+R+I prowadzących do innowacji w zakresie technologii środowiskowych, niskoemisyjnych oraz umożliwiających efektywne (oszczędne) gospodarowanie zasobami. W rozpoczynającej się perspektywie na innowacyjne projekty nie powinno zatem zabraknąć środków. Sam wspomniany już wcześniej PO IR, to kwota ok. 8,6 mld euro. Na projekty badawczo-rozwojowe przedsiębiorstw i konsorcjów naukowo-przemysłowych przeznaczono ok. 3,85 mld euro, na przedsięwzięcia innowacyjne w firmach przeznaczono natomiast ok. 2,2 mld euro. Bliższe miliardy euro to pieniądze m.in. na tworzenie warunków prowadzenia przedsięwzięć badawczo-rozwojowych przez firmy, a 1,22 mld euro – na zwiększenie potencjału naukowo-badawczego.

Obok PO IR źródłem finansowania innowacji jest także Regionalny Program Operacyjny Województwa Mazowieckiego 2014 – 2020 (RPO WM). Program ten wspierać będzie przedsięwzięcia innowacyjne w ramach dwóch kluczowych priorytetów, tj. Osi Priorytetowej I – Wykorzystanie działalności badawczo-rozwojowej w gospodarce oraz Osi Priorytetowej III – Rozwój potencjału innowacyjnego i przedsiębiorczości. Pierwsza oś jest ukierunkowana w szczególności na rozbudowę lub modernizację infrastruktury B+R jednostek naukowych z przeznaczeniem na prowadzenie prac badawczych, które będą miały zastosowanie w obszarach inteligentnych specjalizacji regionu oraz odpowiadać będą konkretnym zidentyfikowanym potrzebom przedsiębiorstw regionu współpracujących z jednostkami naukowymi. W ramach III Osi beneficjentami będą przedsiębiorcy oraz instytucje otoczenia biznesu (IOB). Szczególny nacisk położony zostanie również na rozwijanie zaawansowanych, wyspecjalizowanych i udoskonalonych usług doradczych IOB, dostosowanych do potrzeb MŚP. Działaniem uzupełniającym będzie wsparcie proinnowacyjnych instytucji otoczenia biznesu, oferujących pomoc w zakresie transferu technologii, prowadzenia działalności badawczo-rozwojowej i akceleracji projektów B+R. W przypadku przedsiębiorstw wsparcie w ramach omawianej III Osi skierowane będzie na wzmocnienie potencjału sektora MŚP na Mazowszu, przede wszystkim w zakresie wprowadzania na rynek nowych produktów lub usług oraz pozyskiwania i wdrażania innowacji<sup>7</sup>.

Obecnie świat wymaga innowacyjnego podejścia do działalności gospodarczej, bowiem XXI wiek jest częścią ery informatycznej, gdzie proces komunikacji odbywa się przede wszystkim za pomocą poczty elektronicznej, czy też internetowych strony www. Nowy okres programowania jest szansą dla mazowieckich przedsiębiorców na wzmocnienie ich pozycji konkurencyjnej w aspekcie innowacji i innowacyjności i potrzeb jakie niesie za sobą światowa gospodarka.

<sup>6</sup> Program Operacyjny Inteligentny Rozwój, Ministerstwo Infrastruktury i Rozwoju, Warszawa, s. 5.

<sup>7</sup> Regionalny Program Operacyjny Województwa Mazowieckiego, Zarząd Województwa Mazowieckiego, Warszawa, 12 lutego 2015 r., s. 88.



NARODOWA  
STRATEGIA SPÓJNOŚCI

**Mazowsze.**  
serce Polski

UNIA  
EUROPEJSKA



## MAZOWIECKA JEDNOSTKA WDRAŻANIA PROGRAMÓW UNIJNYCH

ul. Jagiellońska 74, 03-301 Warszawa  
tel. 22 542 20 00, fax 22 698 31 44  
[www.mazowia.eu](http://www.mazowia.eu)  
[www.facebook.com/pife.mazowsze](http://www.facebook.com/pife.mazowsze)  
e-mail: [punkt\\_kontaktowy@mazowia.eu](mailto:punkt_kontaktowy@mazowia.eu)

**801 101 101**

### Mobilne Punkty Informacyjne – Zaproszenie do współpracy

Zapraszamy lokalne samorzady do współpracy z Punktami Informacyjnymi Funduszy Europejskich funkcjonującymi przy Mazowieckiej Jednostce Wdrażania Programów Unijnych, podczas organizacji bezpłatnych dyżurów Specjalistów ds. funduszy europejskich zwanych Mobilnymi Punktami Informacyjnymi (MPI) w województwie mazowieckim. W ramach Mobilnych Punktów Informacyjnych Specjaliści ds. funduszy europejskich odwiedzą poszczególne gminy naszego regionu oraz udzielą bezpłatnych konsultacji w zakresie możliwości uzyskania wsparcia ze środków Unii Europejskiej, w perspektywie finansowej na lata 2014-2020. W trakcie pełnionych dyżurów będzie można dowiedzieć się, czy planowane przedsięwzięcie może potencjalnie kwalifikować się do dofinansowania, skąd pozyskać wsparcie, a także jakie szkolenia, kursy, warsztaty realizowane w ramach programów operacyjnych w najbliższym czasie będą prowadziły rekrutację uczestników.

Zgłoszenia chęci współorganizacji Mobilnych Punktów Informacyjnych w Państwa Instytucjach, prosimy kierować na adresy poszczególnych Punktów Informacyjnych Funduszy Europejskich:

**Warszawa – [punkt\\_kontaktowy@mazowia.eu](mailto:punkt_kontaktowy@mazowia.eu)**

**Siedlce – [punkt\\_siedlce@mazowia.eu](mailto:punkt_siedlce@mazowia.eu)**

**Ostrołęka – [punkt\\_ostroleka@mazowia.eu](mailto:punkt_ostroleka@mazowia.eu)**

**Ciechanów – [punkt\\_ciechanow@mazowia.eu](mailto:punkt_ciechanow@mazowia.eu)**

**Płock – [punkt\\_plock@mazowia.eu](mailto:punkt_plock@mazowia.eu)**

**Radom – [punkt\\_radom@mazowia.eu](mailto:punkt_radom@mazowia.eu)**



#### „dla rozwoju Mazowsza”

Biuletyn współfinansowany przez Unię Europejską ze środków Europejskiego Funduszu Rozwoju Regionalnego w ramach Regionalnego Programu Operacyjnego Województwa Mazowieckiego 2007–2013 oraz ze środków budżetu województwa mazowieckiego

#### „człowiek – najlepsza inwestycja”

Biuletyn współfinansowany przez Unię Europejską w ramach Europejskiego Funduszu Społecznego