





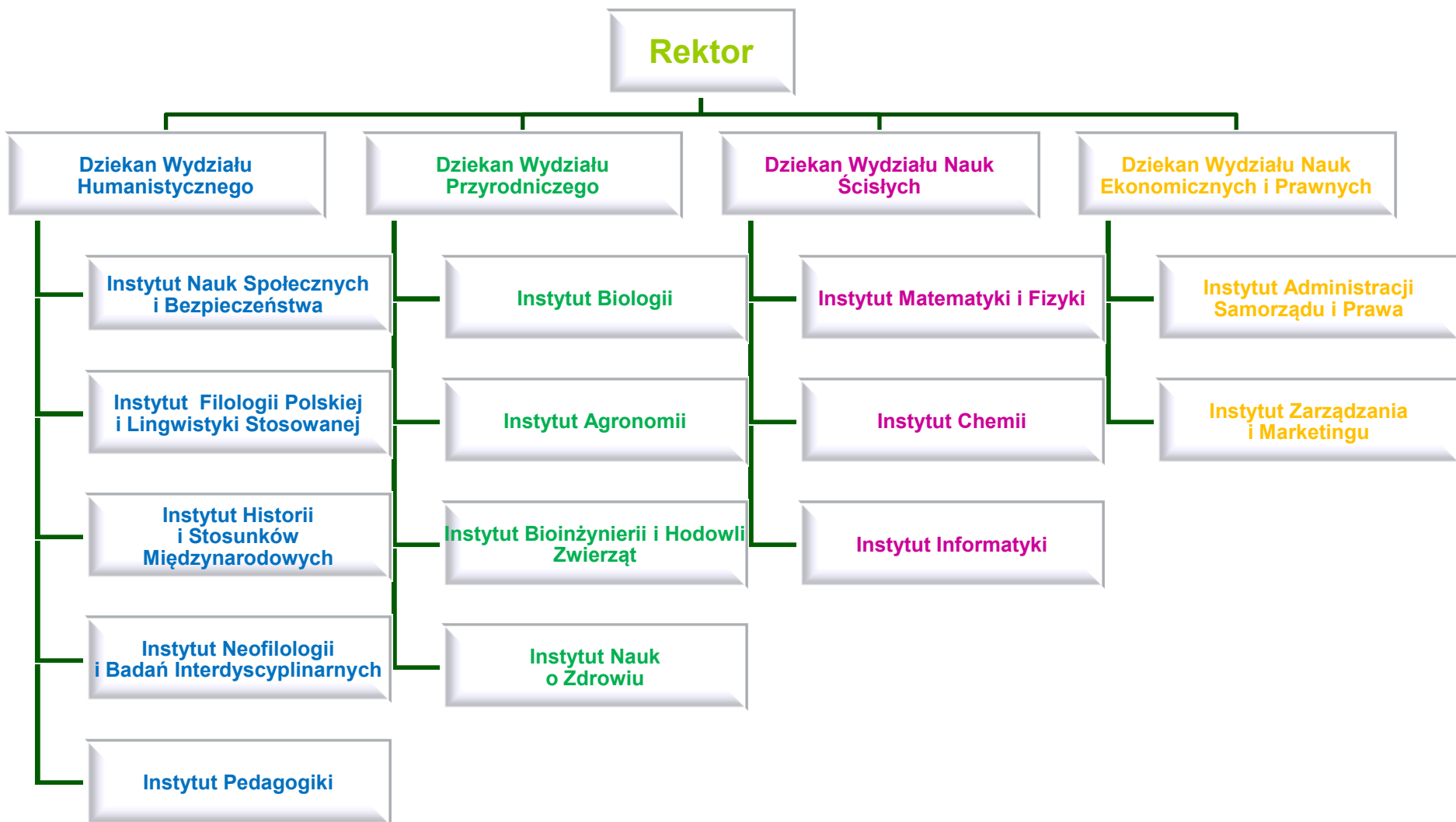
UNIWERSYTET
PRZYRODNICZO-HUMANISTYCZNY
W WIEDŁĘCACH

Droga do Uniwersytetu!

- Po raz pierwszy Gaudeamus w siedleckiej Alma Mater - Wyższej Szkole Nauczycielskiej zabrzmiało **25 września 1969 r.**
- Wyższa Szkoła Nauczycielska już **po 5 latach** przekształcona została w Wyższą Szkołę Pedagogiczną,
- a zaledwie **trzy lata później** w Wyższą Szkołę Rolniczo-Pedagogiczną,
- aby w roku **1999** po 30 latach swego istnienia – otrzymać miano Akademii Podlaskiej.
- **1 października 2010** roku weszła w życie Ustawa nadająca uczelni nazwę "**Uniwersytet Przyrodniczo-Humanistyczny w Siedlcach**".

**Dziś Uniwersytet Przyrodniczo-Humanistyczny w Siedlcach
to Uczelnia z ponad 45 letnią tradycją!**

Struktura Uczelni





Akredytacje

Wszystkie Wydziały Uczelni posiadają pozytywne oceny wydane przez Polską Komisję Akredytacyjną.

W 2014 roku Polska Komisja Akredytacyjna przeprowadziła w UPH dwie **oceny instytucjonalne**: na Wydziale Nauk Ekonomicznych i Prawnych i na Wydziale Nauk Ścisłych.



Kształcenie osób niepełnosprawnych

Siedlecka Uczelnia jako pierwsza w Polsce wprowadziła integracyjny system kształcenia na poziomie wyższym. Inicjatorem programu Kształcenia i Rehabilitacji Studentów Niepełnosprawnych był ówczesny Rektor WSRP w Siedlcach,

prof. dr hab. Lesław Szczerba.

Eksperyment rozpoczęty od kształcenia 4 osób niepełnosprawnych rozwinął się w system kształcenia, a obecnie w Uniwersytecie studiuje ponad 300 osób niepełnosprawnych.

1 lipca 1994 r. powstało **Centrum Kształcenia i Rehabilitacji Osób Niepełnosprawnych**, powołane do organizowania edukacji studentów niepełnosprawnych. **CKiRON** koordynuje pracę jednostek wspomagających kształcenie osób niepełnosprawnych (m.in. pracownia logopedii, pracownia tyfloinformatyki, poradnia psychologiczna, pracownie rehabilitacyjne, biblioteka).

Senat Uniwersytetu Przyrodniczo-Humanistycznego w Siedlcach Uchwałą z dnia 25 marca 2015 utworzył **Centrum Inkluzji Społecznej**.

Celem jest skupienie wokół środowiska akademickiego Uniwersytetu Przyrodniczo-Humanistycznego w Siedlcach naukowców, ekspertów i praktyków zajmujących się różnymi aspektami problematyki inkluzji społecznej – w tym edukacji, pracy i rozwoju zawodowego, życia kulturalnego i społecznego, a tym samym stworzenie możliwości współpracy interdyscyplinarnej między ośrodkami naukowymi, placówkami i instytucjami działającymi w zakresie opieki i inkluzji społecznej.

Wydział Humanistyczny

- Edukacja artystyczna w zakresie sztuk plastycznych **NOWY KIERUNEK!**
- Bezpieczeństwo narodowe
- Filologia
- Filologia polska
- Historia
- Kryminologia stosowana **NOWY KIERUNEK!**
- Pedagogika



Wydział Humanistyczny – studia podyplomowe

- Podyplomowe Studia Filologii Polskiej
- Podyplomowe Studia Wiedzy o Kulturze
- Podyplomowe Studia Archiwistyki i Koordynacji Czynności Kancelaryjnych
- Podyplomowe Studia Historii
- Podyplomowe Studia Wychowania Przedszkolnego
- Podyplomowe Studia Edukacji dla Bezpieczeństwa
- Podyplomowe Studia Edukacji Wczesnoszkolnej
- Podyplomowe Studia Kształcenia Uczniów ze Specjalnymi Potrzebami Edukacyjnymi
- Podyplomowe Studia Ochrony Informacji Niejawnych i Danych Osobowych
- Podyplomowe Studia Socjoterapii
- Podyplomowe Studia Nauczania Plastyki
- Podyplomowe Studia Pedagogiki Resocjalizacyjnej
- Podyplomowe Studia Logopedyczne

Wydział Nauk Ścisłych

- Chemia
- Informatyka
- Matematyka



Wydział Nauk Ścisłych – studia podyplomowe

- Podyplomowe Studium Informatyki
- Podyplomowe Studium Zastosowań Informatyki
- Kurs Cisco Certified Network Associate
- Kwalifikacyjne Studia Podyplomowe z Fizyki
- Kwalifikacyjne Studia Podyplomowe Matematyki
- Podyplomowe Studia Matematycznych Podstaw Rachunkowości i Finansów
- Podyplomowe Studium Matematycznych Podstaw Zarządzania Finansami
- Podyplomowe Studia Kwalifikacyjne Kształcenia Nauczycieli Chemii

Wydział Przyrodniczy

- Analityka z diagnostyką molekularną **NOWY KIERUNEK!**
- Biologia
- Bioinżynieria Produkcji Żywności
- Dietetyka
- Gospodarka Przestrzenna
- Menadżer Produkcji i Przetwórstwa Mięsa
- Turystyka i rekreacja
- Rolnictwo
- Zootechnika



Wydział Przyrodniczy – studia podyplomowe

- Podyplomowe Studium Biologii i Ochrony Środowiska
- Podyplomowe Studia Ochrony Przyrody i Zarządzania Obszarami Natura 2000
- Podyplomowe Studium Kształcenia Blokowego w zakresie Przyrody
- Podyplomowe Studia z Rolnictwa
- Podyplomowe Studia Technologii Produkcji Grzybów Jadalnych
- Podyplomowe Studia z Produkcji Ogrodniczej
- Podyplomowe Studia w zakresie Architektury Krajobrazu
- Interdyscyplinarne Studia Podyplomowe w zakresie Nauczania Przyrody w Szkołach Ponadgimnazjalnych
- Podyplomowe Studia Technologii Produkcji Drobiu

Wydział Nauk Ekonomicznych i Prawnych

- Administracja
- Logistyka
- Zarządzanie



Wydział Nauk Ekonomicznych i Prawnych – studia podyplomowe

- Podyplomowe Studium Służby Cywilnej, Administracji Publicznej, Zarządzania Jednostkami Terenowymi oraz Rozwoju Regionalnego i Lokalnego
- Podyplomowe Studia Strategicznego Zarządzania Personalem
- Podyplomowe Studia Nowoczesnych Form Reklamy
- Podyplomowe Studia Administracji i Finansów Publicznych
- Podyplomowe Studia Audytu Wewnętrznego i Rachunkowości
- Podyplomowe Studia Organizacji Transportu i Spedycji Międzynarodowej
- Podyplomowe Studia w Zakresie Odpowiedzialności Karnej i Karno-Skarbowej w Działalności Gospodarczej
- Kurs: Budowanie wizerunku i autoprezentacja
- Kurs: Doradca finansowy, planowanie finansów osobistych
- Kurs: Zarządzanie projektami
- Kurs: Kampania reklamowa w praktyce

Uprawnienia

Wydział Przyrodniczy

- Stopień doktora nauk biologicznych w zakresie biologii
- Stopień doktora nauk rolniczych w zakresie agronomii i w zakresie zootechniki
- Stopień doktora habilitowanego nauk rolniczych w zakresie agronomii oraz zootechniki

Wydział Humanistyczny

- Stopień doktora nauk humanistycznych w zakresie historii
- Stopień doktora nauk społecznych w zakresie nauki o bezpieczeństwie

Wydział Nauk Ścisłych

- Stopień doktora nauk chemicznych w zakresie chemii

Studia doktoranckie

Na **Wydziale Humanistycznym:**

- Studia doktoranckie w dyscyplinie **historia**
- Studia doktoranckie w dyscyplinie **nauki o bezpieczeństwie**

Na **Wydziale Przyrodniczym:**

- Studia doktoranckie w dyscyplinie **agronomia**
- Studia doktoranckie w dyscyplinie **biologia**
- Studia doktoranckie w dyscyplinie **zootechnika**

Stan kadrowy

Grupa	Stan na czerwiec 2015
nauczyciele akademicki ogółem:	513
Pracownicy ze tytułem naukowym profesora:	64
Pracownicy ze stopniem naukowym dr hab.:	122
w tym:	
pracujący na stanowisku profesora	93

Badania naukowe

W roku 2014 realizowano:

- **203** tematy badawcze w ramach środków przeznaczonych na badania statutowe,
- **87** tematów badawczych w ramach środków przyznanych na prowadzenie badań służących rozwojowi młodych naukowców.

W 2015 roku realizowane są:

- **213** tematy badawcze w ramach środków przeznaczonych na badania statutowe
- **102** tematy badawcze w ramach środków przyznanych na prowadzenie badań służących rozwojowi młodych naukowców

Publikacje naukowe

W roku 2014 wydano ogółem **1217 publikacji**, w tym:

- **Wydział Humanistyczny** – 477 (z listy B – 40, z listy A – 7, monografie- 37, pozostałe publikacje – 393)
- **Wydział Nauk Ekonomicznych i Prawnych** – 241 (z listy B – 62, z listy A – 5, monografie - 21, pozostałe publikacje – 153)
- **Wydział Nauk Ścisłych** – 160 (z listy A – 50, z części B – 10, pozostałe publikacje – 100)
- **Wydział Przyrodniczy** – 339 (z listy B – 156, z listy A – 94, pozostałe publikacje – 89)

Wynalazki i patenty

	Udzielone prawa ochronne	
1.	W-120174 „Nóż do wykrawania różyczek kalafiorów lub brokułów”	Marek Gugąła, Jan Turowski
2.	W-120173 „Urządzenie do zaprawiania nasion przed sadzeniem”	Marek Gugąła, Jan Turowski, Krystyna Zarzecka
3.	W-120243 „Chłodnica silnika wysokoprężnego”	Marek Gugąła, Jan Turowski

Otwarta nauka



21 kwietnia 2015 r. uruchomione zostało **Repozytorium** Uniwersytetu Przyrodniczo-Humanistycznego w Siedlcach

- Repozytorium to otwarte archiwum cyfrowe rejestrujące na zasadach samoarchiwizacji dorobek naukowy i dydaktyczny pracowników oraz doktorantów Uczelni.
- Uniwersytet dzięki uruchomieniu Repozytorium dołączył do grupy czołowych polskich uczelni promujących otwartą naukę i stwarzających warunki do rozwijania potencjału swej kadry naukowej w duchu nowoczesności i aktualnych standardów komunikacji naukowej.

Biuro Karier

Centrum informacji, doradztwa i
pośrednictwa pracy dla
studentów i absolwentów.

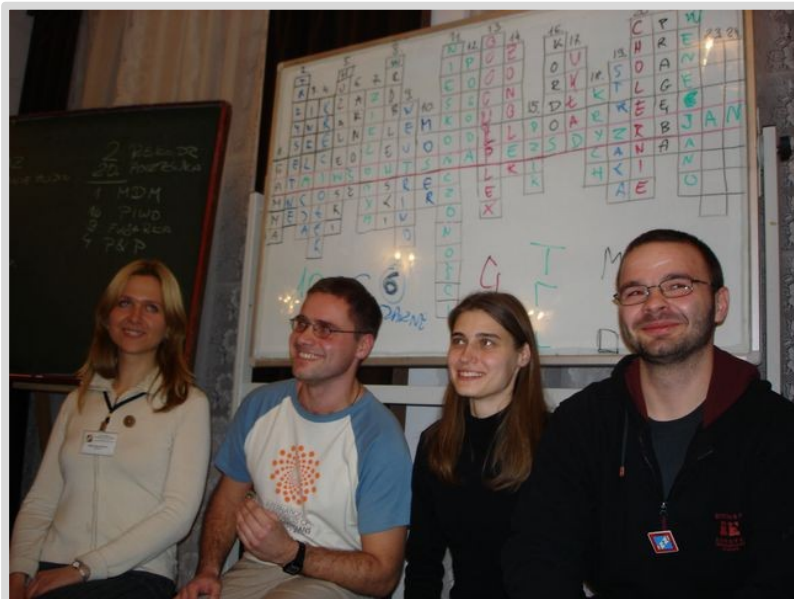
- Zrzeszamy wokół naszego biura studentów i absolwentów zainteresowanych rozwojem zawodowym
- Organizujemy szkolenia i warsztaty dla studentów i absolwentów.
- Promujemy wśród studentów wszelką aktywność zawodową, zbieranie doświadczeń i doskonalenie kwalifikacji
- Przygotowujemy informacje o rynku pracy
- Udzielamy porad dotyczących poszukiwania pracy, staży i praktyk, kompletowania dokumentów aplikacyjnych
- Prowadzimy badanie losów absolwentów naszej Uczelni
- Współpracujemy z pracodawcami na rynku lokalnym
- Co roku w maju organizujemy Uniwersytecką Giełdę Pracy, na którą zapraszamy pracodawców z konkretnymi ofertami dla naszych studentów
- Dla studentów organizujemy konkursy związane z karierą i rynkiem pracy np. „Daj się zatrudnić – czyli twoje wyjątkowe CV”



Działalność naukowo-kulturalna

Uniwersytet Przyrodniczo-Humanistyczny w Siedlcach jest organizatorem corocznych, znanych i cenionych imprez oraz wydarzeń m.in.:

- Festiwal Nauki i Sztuki
- Szkoła Matematyki Poglądowej
- Tydzień Międzynarodowy
- Konferencja poświęcona jakości kształcenia
- Konferencja Studenckich Kół Naukowych
- Jackonalia – święto studentów
- Uniwersytet Dziecięcy
- Uniwersytet Otwarty
- Galeria **Przestrzeń Sztuk** w Bibliotece Głównej oraz **A galeria >** w gmachu Wydziału Humanistycznego



Szkoła Matematyki Poglądowej



Uniwersytet Dziecięcý



Festiwal Nauki i Sztuki

www.uph.edu.pl

Uniwersytet Dziecięcy

- 20 czerwca 2011 powołany został do życia "**Uniwersytet Dziecięcy**" przy Uniwersytecie Przyrodniczo-Humanistycznym w Siedlcach.
- Na inauguracji roku akademickiego 2011/2012, 1 października pojawili się pierwsi mali studenci naszej Uczelni i wędrowką po historii rozpoczęli swoją przygodę z wielką nauką.
- A dziś ponad 100 małych studentów raz w miesiącu przybywa na spotkania z nauką.

Uniwersytet Otwarty – nowa oferta

- **Uniwersytet Otwarty** to spotkania z nauką skierowane do osób dorosłych - uczących się, studiujących, pracujących, emerytów, wszystkich którzy chcieliby poszerzać swoje horyzontu
- W ramach **Uniwersytetu Otwartego** w każdą sobotę zapraszamy na zajęcia w różnych blokach tematycznych: Kultura, Bezpieczeństwo i Stosunki Międzynarodowe; Ekonomia i Prawo; Nauka i Technika; Człowiek i Przyroda; Biblioteka Uniwersytecka; Sport
- Celem **Uniwersytetu Otwartego** jest poszerzanie wiedzy, zdobywania nowych doświadczeń, stawiania sobie kolejnych wyzwań
- **Uniwersytet Otwarty** to także międzypokoleniowa platforma wymiany wiedzy i doświadczeń oraz miejsce nawiązywania nowych kontaktów.

Projekty

- Zakończone projekty inwestycyjne:
 - „**Budowa budynku Wydziału Humanistycznego z Pracownią Rzeźby**” o wartości: **41 862 867,93 zł** oraz
 - projekt „**Modernizacja i rozbudowa systemu informatycznego Uniwersytetu Przyrodniczo-Humanistycznego w Siedlcach**” o wartości **12 228 437,17 zł**.

Oba projekty inwestycyjne dofinansowywane były ze środków Europejskiego Funduszu Rozwoju Regionalnego.

- Najnowszym projektem jest realizowany na Wydziale Humanistycznym projekt „**Akademickie Centrum Kreatywności**” współfinansowany ze środków EUROPEJSKIEGO FUNDUSZU ROZWOJU REGIONALNEGO.
 - Celem programu jest podniesienie kompetencji dydaktycznych studentów (przyszłych nauczycieli) oraz kompetencji kadry nauczycielskiej poprzez prowadzenie badań nad skutecznością metody „doświadczeń poszukujących” w przedszkolnej edukacji ekologicznej i wdrażanie ich wyników w proces kształcenia studentów-przyszłych nauczycieli. Wnioskowana całościowa kwota finansowania: **227 300,00zł**

Projekty zgłoszone

- **Budowa Laboratorium Środowiskowego w Uniwersytecie Przyrodniczo - Humanistycznym w Siedlcach** (projekt zgłoszony jako propozycja do Kontraktu Terytorialnego, wartość ok. 40 mln zł).
- **„NOWE UMIEJĘTNOŚCI, KOMPETENCJE I KWALIFIKACJE - wsparcie 50 osób zwolnionych z przyczyn dotyczących zakładu pracy z województwa mazowieckiego”** Projekt złożony w Mazowieckiej Jednostce Wdrażania Programów Unijnych w odpowiedzi na konkurs nr 1/POKL/8.1.2/2014. Projekt partnerski, w którym Liderem jest Fundacja KOŁOS.
- **Wzmocnienie potencjału badawczego UPH w Siedlcach** (zgłoszony do Indykatorywnego Wykazu Projektów Kluczowych dla RPO WM 2007-2013, wartość 600.000 zł)

Uczelnia w Pałacu Ogińskich

- Przekazanie pałacu ówczesnej Akademii Podlaskiej **2001** r.
- Rewitalizację rozpoczęto się w I kwartale **2005** r. a ostatecznie zakończono w kwietniu **2008** r.
- Na przełomie **2006/2007** do Pałacu Ogińskich przeniesiono Rektorat uczelni.
- Wyróżnienie w konkursie „**Polska pięknieje - 7 Cudów Funduszy Unijnych**” kategoria ZABYTEK, **2008** r.



Czasy świetności – czasy księżnej Ogińskiej

Józefa Aleksandra (1730-1798), z domu **Czartoryska**, żona (1748-1760) Michała Antoniego Sapiehy, od 1761r. żona Michała Ogińskiego.

Od **1775 r.** właścicielka Siedlec, które odziedziczyła po ojcu Fryderyku Michale Czartoryskim.



Czasy świetności – czasy księżnej Ogińskiej

Józefa Aleksandra (1730-1798), z domu **Czartoryska**, żona (1748-1760) Michała Antoniego Sapiehy, od 1761r. żona Michała Ogińskiego.

Od **1775 r.** właścicielka Siedlec, które odziedziczyła po ojcu Fryderyku Michale Czartoryskim.



Wędrownica do czasów ks. Ogińskiej

- Po śmierci ks. Ogińskiej, 1798 r., dobra siedleckie odziedziczyła siostrzenica Aleksandry, Izabela Czartoryska, która na początku XIX w. wymieniła spadek na dobra rządowe na Lubelszczyźnie.
- Od 1804 Siedlce stały się miastem rządowym, a Pałac obiektem użyteczności publicznej.
- Do 1912 był siedzibą władz guberni, w 1915 był siedzibą ewakuowanej z Wilna Dyrekcji Kolei.
- Podczas I Wojny Światowej znajdował się tu wojskowy szpital rosyjski.
- W dwudziestoleciu międzywojennym był to budynek administracji państwowej, a od 1921 r. siedziba biskupa i kurii Diecezjalnej Podlaskiej.

Siedlce.

Pałac Ks. Ogińskich.



Pałac Ogińskich, ok.1929 roku.

Wędrowka do czasów ks. Ogińskiej

- W czasie II wojny światowej - do 1944 r. pałac był siedzibą niemieckiego starosty.
- Po koniec wojny uległ spaleniu w trakcie bombardowań przez Armię Czerwoną.
- Pałac został odbudowany w 1950 r.



Widok Pałacu Ogińskich za lat 90, XX w.

- Od zakończenia II wojny światowej w Pałacu funkcjonowała m.in. Miejska Szkoła Przemysłu Artystycznego, Biblioteka Miejska, Dom Kultury i Sztuki, Szkoła Muzyczna, USC, Wojewódzki Wydział Oświaty, Kolegium ds. wykroczeń, Galeria Miejska i wiele innych urzędów i instytucji. Był także siedzibą władz i administracji państwowej i samorządowej.

Zapraszamy do Uniwersytetu!

