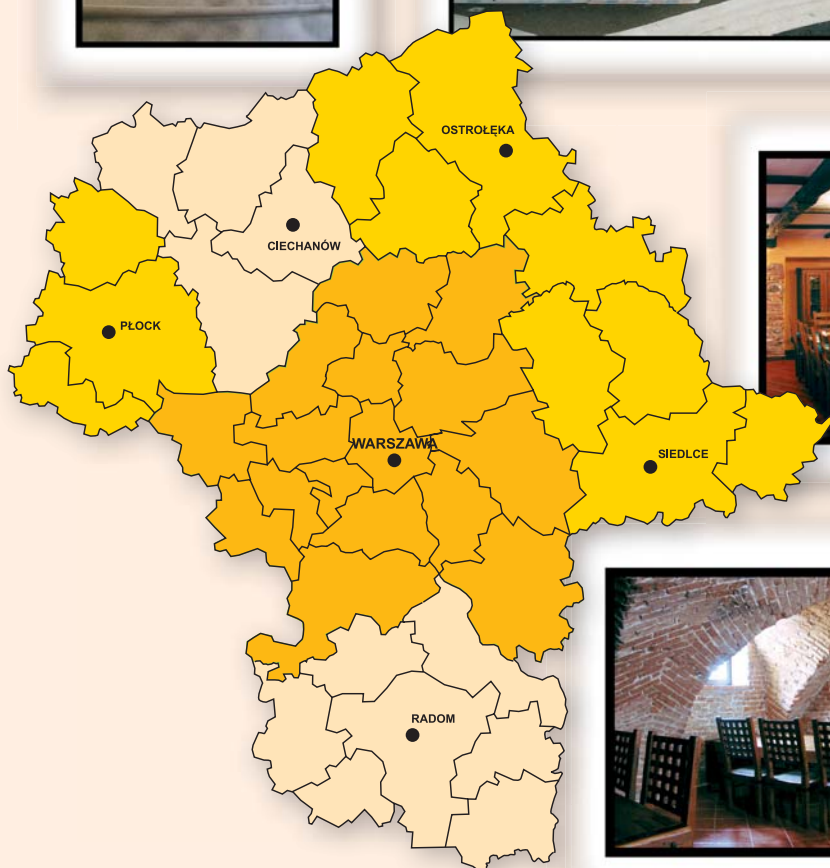


# Fundusze Unijne dla Mazowsza

2

2008

DWUMIESIĘCZNIK MAZOWIECKIEJ JEDNOSTKI WDRAŻANIA PROGRAMÓW UNIJNYCH — Nr 2(2)2008 — Rok I



NARODOWA  
STRATEGIA SPÓJNOŚCI



UNIA  
EUROPEJSKA



## W numerze

Słowo wstępne . . . . .	1
Ruszył Eurobus – pierwsze mobilne centrum informacji o funduszach unijnych dla Mazowsza . . . . .	2
I Forum Funduszy Europejskich . . . . .	3
Lata 2007–2013 – uproszczenia w aplikowaniu! . . . . .	5

## Regionalny Program Operacyjny (RPO WM)

Gość numeru – Pani Agnieszka Kapciak, Dyrektor Departamentu Koordynacji Programów Regionalnych MRR . . . . .	7
Wydarzenia. . . . .	9
Przesunięcie terminu rozpoczęcia wdrażania RPO WM. . . . .	10
Europejski Fundusz Rozwoju Regionalnego wspiera rozwój kultury na Mazowszu . . . . .	10
Jak połączyć przyjemne z pożytecznym, czyli o Funduszach Unijnych przeznaczonych na turystykę . . . . .	12

## Program Operacyjny Kapitał Ludzki (PO KL)

Ekonomia społeczna w Programie Operacyjnym Kapitał Ludzki – komponent regionalny . . . . .	14
Program Operacyjny Kapitał Ludzki 2007–2013: Ogłoszenie list rankingowych w konkursach pilotażowych . . . . .	15
Stypendia dla uczniów – projekt systemowy Samorządu Województwa Mazowieckiego . . . . .	17
Konkurs na dobre praktyki EFS 2008 . . . . .	18
Europejski Fundusz Społeczny . . . . .	18
Zmiana dokumentów programowych w ramach Programu Operacyjnego Kapitał Ludzki . . . . .	18
Konferencja WUP w Warszawie . . . . .	19
Konkursy ogłoszone przez Mazowiecką Jednostkę Wdrażania Programów Unijnych w ramach Programu Operacyjnego Kapitał Ludzki . . . . .	20
Zapraszamy do współpracy . . . . .	21



Redaguje zespół w składzie:

**Redaktor Naczelny:**

Dorota Obzejta-Żbikowska

**Redaktor prowadzący RPO WM:**

Tomasz Januszewski

**Redaktor prowadzący PO KL:**

Dorota Trojanowska

**Współpraca:**

Zofia Woźniak-Hasik

Lidia Zawadzka

**Autorzy tekstów:**

Małgorzata Sosnowska,

Katarzyna Jędruszczak,

Piotr Kruszewski

**Fotografie:**

Zespół Wydziału Informacji,  
Promocji i Wydawnictw MJWPU,  
Urząd Marszałkowski  
Województwa Mazowieckiego

**Opracowanie graficzne,  
Przygotowanie do druku, Korekta,  
Skład komputerowy:**

Studio Design-Express

Robert Mączyński

**Wydawca:**

Mazowiecka Jednostka  
Wdrażania Programów Unijnych (MJWPU)  
ul. Jagiellońska 74  
03-301 Warszawa

Wydział Informacji, Promocji i Wydawnictw  
tel. (22) 295 22 24, (22) 295 22 25

[www.mazowia.eu](http://www.mazowia.eu)

[funduszeunijne@mazowia.eu](mailto:funduszeunijne@mazowia.eu)

**Fotografie na okładce:**

Pałac Ogińskich w Siedlcach  
**Fot.** Janusz Mazurek, Piotr Tołwiński

**Nakład:**

2 000 egz.

ISSN 1899-3214

EGZEMPLARZ BEZPŁATNY



*Szanowni Państwo!*

*Jest mi niezwykle miło oddać na Państwa ręce kolejny, drugi już numer Biuletynu Mazowieckiej Jednostki Wdrażania Programów Unijnych „Fundusze Unijne dla Mazowsza”.*

*Periodyk ten ma dla nas wyjątkowe znaczenie. Jego zadaniem jest w naszym zamyśle, uzupełnienie istniejących dotychczas kanałów informacyjnych Samorządu Województwa i przekazanie Państwu, jak mamy nadzieję, podręcznego źródła informacji dla obecnych i przyszłych beneficjentów pozyskujących środki, tak w ramach komponentu regionalnego*

*Programu Operacyjnego Kapitał Ludzki (PO KL), jak i Regionalnego Programu Operacyjnego Województwa Mazowieckiego na lata 2007–2013.*

*W aktualnym numerze, chciałbym polecić Państwa uwadze dwie szczególnie w moim przekonaniu ważne kwestie.*

*Po pierwsze na naszych łamach znajdziecie Państwo informację na temat skutków wynikających z aktualnych ustaleń Komisji Europejskiej w zakresie niezgodności polskich przepisów prawnych z wymogami dyrektywy 85/337/EWG Rady z dnia 27 czerwca 1985 r. w sprawie oceny skutków wywieranych przez niektóre przedsięwzięcia publiczne i prywatne na środowisko naturalne. Należy zaznaczyć, że ta będąca przedmiotem ogólnokrajowej dyskusji i niezależna od władz regionalnych sytuacja stanowi znaczne utrudnienie dla Instytucji Zarządzających Regionalnymi Programami Operacyjnymi w naszym kraju.*

*W drugiej kolejności chciałbym zwrócić Państwa uwagę na artykuł promujący działania priorytetu VII PO KL – służące przeciwdziałaniu wykluczeniu społecznemu i wzmocnieniu sektora ekonomii społecznej. Warto pamiętać, że wśród przywoływanych funkcji tego rodzącego się w Polsce sektora znajduje się przede wszystkim wspieranie polityki wzrostu zatrudnienia grup szczególnie zagrożonych na regionalnym rynku pracy. Dzieje się to poprzez oferowanie nowych, elastycznych form przedsiębiorczości i rodzajów pracy, trudnych do osiągnięcia w innych sektorach i umożliwiających aktywizowanie osób, które dla publicznych służb zatrudnienia stanowią najtrudniejszą grupę klientów.*

*W kontekście wciąż nierozwiązanych problemów społecznych Polski, rola ekonomii społecznej wydaje się nie do przecenienia.*

*Stefan Kotlewski*

*Wicemarszałek Województwa Mazowieckiego*

## Ruszył Eurobus – pierwsze mobilne centrum informacji o funduszach unijnych dla Mazowsza

*Głównym celem kampanii organizowanej przez Mazowiecką Jednostkę Wdrażania Programów Unijnych (MJWPU), której narzędziem jest zaadaptowany na potrzeby projektu Eurobus, jest bezpośrednie dotarcie do potencjalnych beneficjentów poprzez edukację, promocję i informację w postaci indywidualnych rozmów i ogólnych prezentacji w specjalnie przygotowanych punktach informacyjnych.*

Dodatkowo na stoiskach dystrybuowane są broszury i publikacje dotyczące funduszy unijnych dostępnych na Mazowszu oraz materiały promocyjne. W maju i czerwcu br. **Eurobus** odwiedzi mazowieckie gminy i powiaty oraz weźmie udział w 18 regionalnych imprezach. Specjaliści z Mazowieckiej Jednostki Wdrażania Programów Unijnych, którzy na co dzień zajmują się szkoleniem beneficjentów, promocją oraz udzielaniem informacji w punktach kontaktowych na temat funduszy wdrażanych przez Jednostkę będą do dyspozycji mieszkańców Mazowsza.

### 2 maja 2008 r. – Szydłowiec – VI Szydłowieckie Zygmunty



Wystąpienie władz Miasta Szydłowca

W Szydłowcu, **Eurobus** był jednym z wystawców na VI Szydłowieckich Zigmuntach, gdzie od godziny 11:00 pracownicy MJWPU udzielali mieszkańcom informacji na temat programów unijnych wdrażanych przez Jednostkę – Regionalnego Programu Operacyjnego Województwa Mazowieckiego (RPO WM) oraz komponentu regionalnego Programu Operacyjnego Kapitał Ludzki (PO KL). Beneficjenci wykazali największe zainteresowanie Działaniem 1.5 w ramach RPO WM, które dotyczy rozwoju przedsiębiorczości i ma na celu podniesienie konkurencyjności przedsiębiorstw.

### 4 maja 2008 r. – Iłża – XI Turniej Rycerski

W Iłży **Eurobus** był gościem organizowanego już po raz jedenasty Turnieju Rycerskiego. W tegorocznej edycji



Turniej Rycerski w Iłży

odbywającej się na wzgórzu zamkowym uczestniczyły władze lokalne, bractwa rycerskie z całej Polski oraz goście z zagranicy. Program imprezy obejmował walki rycerskie i konkurs strzelecki, koncert muzyki dawnej i pokazy tańca. Stoisko MJWPU licznie odwiedzały osoby bezrobotne zainteresowane Działaniem 6.2 PO KL pt. „Wsparcie oraz promocja przedsiębiorczości i samozatrudnienia”.

### 10 maja 2008 r. – Płock – Konferencja i X Piknik Europejski

W sobotę 10 maja w godz. 12.00-14.00 w auli ratusza w Płocku odbyła się konferencja pt. „Współpraca z organizacjami pozarządowymi – doświadczenia miast partnerskich”. Gospodarz konferencji, Pan Kazimierz Cieślak, pełnomocnik prezydenta ds. organizacji pozarządowych, opowiedział krótko o aktywności organizacji pozarządowych w Płocku oraz o międzynarodowej współpracy płockich NGO. Pierwszą część konferencji uświetniło wystąpienie Wicemarszałka Województwa Mazowieckiego Pana Stefana Kotlewskiego. Wicemarszałek opowiedział o funduszach unijnych oraz o roli, jaką pełni Mazowiecka Jednostka Wdrażania Programów Unijnych w nowym okresie programowania, ze szczególnym uwzględnieniem środków unijnych dostępnych dla organizacji pozarządowych.

**Eurobus** MJWPU uczestniczył w X Pikniku Europejskim organizowanym na Starym Rynku w Płocku. Impreza miała na celu przybliżenie mieszkańcom miasta kultur innych krajów będących członkami Unii Europejskiej, ich zwyczajów, tradycyjnych potraw oraz symboli. Poza częścią wystawienniczą odbyły się również występy artystyczne różnych zespołów oraz koncert.

Namioty Mazowieckiej Jednostki Wdrażania Programów Unijnych cieszyły się bardzo dużym zainteresowaniem odwiedzających festyn gości. Najwięcej pytań



Konferencja w Płocku

dotyczyło możliwości dofinansowania w ramach Działania 1.5 RPO WM „Rozwój przedsiębiorczości” oraz skorzystania ze szkoleń realizowanych w ramach Programu Operacyjnego Kapitał Ludzki oraz programów aktywizacji osób bezrobotnych w ramach Działania 6.1 PO KL „Poprawa dostępu do zatrudnienia oraz wspieranie aktywności zawodowej w regionie” oraz Działania 6.2 PO KL „Wsparcie oraz promocja przedsiębiorczości i samozatrudnienia” (na stoisku MJWPU był obecny przedstawiciel Wojewódzkiego Urzędu Pracy). Na Pikniku Europejskim w Płocku obecni byli przedstawiciele mniejszości rosyjskiej, w związku z czym pojawiły się także pytania o Działanie 7.3 PO KL „Inicjatywy lokalne na rzecz aktywnej integracji” oraz Poddziałanie 7.2.1 PO KL „Aktywizacja zawodowa i społeczna osób zagrożonych wykluczeniem społecznym”, skierowanym m.in. do członków mniejszości etnicznych i narodowych. Stoisko równie chętnie odwiedzały dzieci, które licznie uczestniczyły w konkursach plastycznych i quizach wiedzy o Unii Europejskiej.



Stoisko MJWPU w Płocku



Przekazanie kluczy w Bodzanowie

### 11 maja 2008 r. – Bodzanów – Jarmark Norbertański

W niedzielę 11 maja Eurobus przyjechał do Bodzanowa biorąc udział w Jarmarku Norbertańskim.

W czasie imprezy odbywały się koncerty muzyki rozrywkowej, targ wyrobów regionalnych, pokazy rzeźby ludowej. Uczestnicy mogli bezpłatnie spróbować żołnierskiej grochówki, chleba ze smalcem oraz wspaniałych kiełbas i wędlin wyrabianych przez mieszkańców Bodzanowa.

Pracownicy Mazowieckiej Jednostki Wdrażania Programów Unijnych prezentowali zainteresowanym mieszkańcom ewentualne możliwości skorzystania z dofinansowania w ramach Regionalnego Programu Operacyjnego Województwa Mazowieckiego oraz komponentu regionalnego Programu Operacyjnego Kapitał Ludzki (głównie Działanie 6.1 i 6.2 PO KL). Oprócz osób fizycznych pojawili się przedstawiciele sąsiednich gmin i powiatów. Podobnie jak w Płocku, także w Bodzanowie przeprowadzono konkursy i zabawy dla dzieci, których zwycięzcy otrzymali atrakcyjne nagrody.

*Serdecznie dziękujemy gospodarzom, władzom miast oraz społeczności lokalnej za zainteresowanie i aktywny udział w naszej akcji promocyjnej.*

## I Forum Funduszy Europejskich

***W dniach 7–8 maja br. w warszawskiej hali TORWAR Mazowiecka Jednostka Wdrażania Programów Unijnych (MJWPU) uczestniczyła w targach towarzyszących I Forum Funduszy Europejskich zorganizowanym przez Ministerstwo Rozwoju Regionalnego pod hasłem Fundusze Europejskie – efekty, możliwości i perspektywy.***

Termin organizacji *I Forum Funduszy Europejskich* nie był przypadkowy. Obchodzone w tym czasie Święto Europy, upamiętniające deklarację Roberta Schumana z dnia 9 maja 1950 r., która stanowiła pierwszy krok w kierunku współpracy europejskiej, mobilizuje do dyskusji na temat teraźniejszości i przyszłości zjednoczonej Europy, a także roli Polski i polskich regionów w Unii Europejskiej. W bieżącym roku kończy się także wydatkowanie funduszy europejskich dostępnych dla Polski w perspektywie finansowej 2004–2006.



## NARODOWA STRATEGIA SPÓJNOŚCI dla rozwoju Polski

Równoległe uruchamianie są także Programy Operacyjne realizowane w ramach Narodowych Strategicznych Ram Odniesienia (NSRO), których celem głównym jest tworzenie warunków dla wzrostu kon-



Warszawska hala TORWAR

kurencyjności gospodarki (w tym gospodarki opartej na wiedzy) i przedsiębiorczości, zapewniającej wzrost zatrudnienia oraz poziomu spójności społecznej, gospodarczej i przestrzennej kraju.

W tej sytuacji uczestnictwo w Forum stało się okazją do podsumowania dotychczasowych efektów wykorzystania środków unijnych, wymiany zdobytych doświadczeń, jak również zapoznania się z nowymi możliwościami, jakie stwarzają fundusze europejskie w okresie programowania 2007–2013.

W ramach Forum odbyły się cztery konferencje tematyczne:

- ❑ **„Innowacyjny rozwój”** – podsumowanie efektów wdrażania funduszy unijnych z punktu widzenia gospodarki i przedsiębiorców;
- ❑ **„Pieniądz robi pieniądz”** – miejsce instytucji finansowych w mechanizmach wdrażania funduszy europejskich;
- ❑ **„Między nami regionami”** – wymiana doświadczeń, dobrych praktyk z zakresu usług publicznych, przedsiębiorczości, energetyki, transportu i rozwoju miast. Gośćmi byli przedstawiciele centralnych i regionalnych władz z Polski i Włoch;
- ❑ **„Polska pięknieje: 7 cudów unijnych funduszy”** – ogłoszenie wyników konkursu na najlepszy projekt turystyczny oraz omówienie perspektyw finansowania turystyki z funduszy unijnych w latach 2007–2013.

Jednym z obiektów wyróżnionych w konkursie został Pałac Ogińskich w Siedlcach, będący siedzibą Akademii Podlaskiej (fot. na okładce). Renowację pałacu, rewaloryzację jego otoczenia oraz dostosowanie go do potrzeb Instytutu Informatyki współfinansowano ze środków Europejskiego Funduszu Rozwoju Regionalnego oraz środków krajowych w ramach Zintegrowanego Programu Operacyjnego Rozwoju Regionalnego (ZPORR), Poddziałanie 1.3.1 Regionalna infrastruktura edukacyjna.

Integralną część Forum stanowiły targi. Miały one charakter otwarty dla wszystkich osób i instytucji zainteresowanych funduszami europejskimi. Na kilkudziesięciu stoiskach wystawienniczych zaprezentowali się m.in. Beneficjenci unijnych funduszy, instytucje odpowiedzialne za zarządzanie i wdrażanie



Stoisko MJWPU podczas I Forum Funduszy Europejskich

Programów, w tym Mazowiecka Jednostka Wdrażania Programów Unijnych (Jednostka), a także polskie i włoskie regiony, instytucje finansowe oraz partnerzy konferencji: Polska Konfederacja Pracodawców Prywatnych Lewiatan, Związek Banków Polskich, Wydawnictwo Pascal i Firma Smartlink.

Stoisko Jednostki cieszyło się ogromnym zainteresowaniem ze strony odwiedzających targi. Pracownicy Jednostki z Wydziałów: Informacji, Promocji i Wydawnictw, Szkoleń Beneficjentów oraz Centralnego Punktu Kontaktowego i Oddziałów Zamiejscowych przez cały czas udzielali odpowiedzi na pytania osób zainteresowanych Programami Operacyjnymi wdrażanymi przez Jednostkę. Wśród nich byli zarówno potencjalni Beneficjenci Programów (przedsiębiorcy, przedstawiciele instytucji naukowych, samorządów lokalnych, podmiotów działających w sektorze ochrony zdrowia), jak i studenci zainteresowani problematyką europejską.

Wśród odwiedzających nasze stoisko dużym powodzeniem cieszyły się także materiały informacyjno-promocyjne opracowane i wydane przez MJWPU, dotyczące Regionalnego Programu Operacyjnego Województwa Mazowieckiego 2007–2013 oraz komponentu regionalnego Programu Operacyjnego Kapitał Ludzki. O zainteresowaniu problematyką funduszy unijnych oraz potrzebie dostępu do aktualnych informacji na temat wdrażanych przez Jednostkę Programów Operacyjnych świadczy fakt, iż wiele osób odwiedzających pozostawiło swoje dane kontaktowe w celu zamieszczenia ich na naszej liście dystrybucyjnej.

Uczestnictwo w targach, podobnie jak inne inicjatywy podejmowane przez Mazowiecką Jednostkę Programów Unijnych, ma na celu dotarcie z kompleksową informacją na temat możliwości uzyskania wsparcia ze środków Unii Europejskiej do jak najszerszej grupy osób. Zainteresowanie ze strony odwiedzających stoisko pokazuje, iż tego typu przedsięwzięcia są oczekiwane przez społeczność Mazowsza.



Część wystawiennicza w hali głównej TORWARU

Opracowanie:

**TOMASZ JANUSZEWSKI**

Inspektor w Wydziale Informacji, Promocji i Wydawnictw MJWPU

**Fot. Dorota Krall**

## Lata 2007-2013

### – uproszczenia w aplikowaniu!

*Lata 2007–2013 to drugi okres programowania po akcesji Polski do Unii Europejskiej. Poprzedni okres (2004-2006) przyniósł wiele nowych doświadczeń w pozyskiwaniu środków z funduszy unijnych.*

Staliśmy przed trudnym zadaniem – stworzeniem systemu, który umożliwiłby sprawne wykorzystanie środków z Europejskiego Funduszu Społecznego przeznaczonych na rozwój zasobów ludzkich. Ciężar zadania spoczywał w rękach dysponentów środków, którzy stworzą sprawny system promocji, dystrybucji i rozliczania środków unijnych. Duża odpowiedzialność ciążyła na potencjalnych beneficjentach, którzy zechcieliby sięgnąć po środki, uczestniczyć w projektach, korzystać z oferowanych form wsparcia.

W pierwszym okresie programowania świadomość istnienia funduszy unijnych i potencjalnych dobrodziejstw za tym idących była nikła. Zarówno projektodawcy, jak i uczestnicy projektów podchodzili z dużą dozą nieśmiałości, a nawet nieufności. Zjawiska „darmowych szkoleń”, „darmowej pomocy” były czymś nowym i w niektórych środowiskach doszukiwano się drugiego dna – co powodowało niechętnie zgłaszanie się do udziału w projekcie lub rezygnację w trakcie jego realizacji. Teraz świadomość istnienia jest znacznie wyższa i raczej nie trzeba przekonywać ani zachęcać do sięgania po środki unijne. Świadomość korzyści płynących z uczestnictwa w projektach też jest znacznie większa. Poza tym, projektodawcy po pierwszych doświadczeniach mają swoje pomysły i sposoby na to, jak dotrzeć do poszczególnych grup odbiorców, jakich narzędzi użyć, aby rekrutować i utrzymać uczestników w projekcie.

O dużym zainteresowaniu świadczy odzew projektodawców w odpowiedzi na konkursy ogłoszone przez MJWPU w ostatnich trzech miesiącach. W konkursie zamkniętym w ramach Działania 8.1.1 do rozdysponowania było 5 mln zł, złożono 182 wnioski na kwotę prawie 84 mln zł, w Działaniu 9.5 przeznaczono 3,7 mln zł, a 206 wniosków opiewało na kwotę blisko 10 mln zł. Konkurs otwarty w Działaniu 7.2.1 zamknięto



**NARODOWA  
STRATEGIA SPÓJNOŚCI**  
dla rozwoju Polski

niespełna po 2 miesiącach od momentu jego ogłoszenia, gdyż wartość środków przeznaczona na ten konkurs wynosiła 21,6 mln zł, a wartość złożonych projektów przekroczyła 107 mln zł.

Jakość i ilość składanych projektów jest znacznie wyższa, niż w poprzednim okresie programowania. Na taką sytuację wpłynęło kilka czynników: m.in. większa dostępność, dobrze wykwalifikowana kadra instytucji zaangażowanych w dystrybuowanie środków (zarządzającej, pośredniczącej, pośredniczącej II stopnia/wdrażającej).

Uproszczone zasady aplikowania o środki – co zwiększyło ich dostępność. Dokumenty stały się bardziej czytelne, bo zamiast 8 rozporządzeń implementacyjnych Komisji Europejskiej teraz jest jedno uproszczone. Poprzedni okres był oparty na rozporządzeniach Ministra Rozwoju Regionalnego, natomiast ten jest oparty na wytycznych Ministra Rozwoju Regionalnego. Dało to możliwość większej elastyczności systemu realizacji programów w poszczególnych regionach. Takie dokumenty dały gwarancję zgodności sposobu wdrażania programów operacyjnych z prawem Unii Europejskiej oraz wymaganiami określonymi przez Komisję Europejską. Zapewniło to jednolite zasady wdrażania programów unijnych. Uproszczenie procesu programowania nastąpiło również poprzez rezygnację z PWW i Uzupełnienia PO w formie aktów prawnych.

Kadra instytucji zarządzającej, pośredniczącej i pośredniczącej II stopnia (wdrażającej) jest wysoko kwalifikowana, dzięki czemu informacja przekazywana do beneficjentów jest szybsza, bardziej rzetelna i kompleksowa. Województwo mazowieckie poszło krok do przodu, gdyż stworzono jedną instytucję, która zajmuje się wdrażaniem komponentu regionalnego PO KL (z wyjątkiem Działania 6.1) oraz RPO WM. Pozwoliło to na sprawniejszą dystrybucję i rozliczanie środków, a także ujednolici system wydawania interpretacji przepisów. W Mazowieckiej Jednostce Wdrażania Programów Unijnych, wspieranej przez 5 oddziałów zamiejscowych, znajduje się punkt kontaktowy z infolinią, w którym odbywają się konsultacje.

W MJWPU zostały wyodrębnione komórki zajmujące się promocją (Wydział Informacji, Promocji i Wydawnictw) i szkoleniami (Wydział Szkoleń Beneficjentów). W okresie od listopada 2007 do marca 2008, w związku z ogłoszonymi 8 konkursami Wydział Szkoleń Beneficjentów przeprowadził 55 szkoleń, w których uczestniczyło ok. 1 100 osób.

Wydział został stworzony w odpowiedzi na potrzeby beneficjentów. W pierwszej fazie okresu programowania, a potem na okoliczność ogłaszanych konkursów będą prowadzone szkolenia podstawowe z zasad aplikowania o środki (omówienie dokumentacji konkur-



Punkt Kontaktowy MJWPU w Warszawie przy ul. Jagiellońskiej 74 Fot. Dorota Krall



Stoisko w Punkcie Informacyjnym Funduszy Europejskich 2007–2013 w Warszawie Fot. Michał Figlewicz

sowej, wypełniania formularza generatora wniosków, uwagi jak napisać dobry projekt, kwalifikowalność wydatków) w ramach poszczególnych Działań PO KL.

W kolejnej fazie będą organizowane szkolenia celowe i specjalistyczne. Szkolenia celowe będą dotyczyć wdrażania projektów, sprawozdawczości, informacji i promocji projektów, rozliczania projektów i będą prowadzone przez pracowników Jednostki. Natomiast szkolenia specjalistyczne np. z zasad pomocy publicznej, partnerstwa prywatno-publicznego, zamówień publicznych, czy zarządzania projektami, będą zlecane wyspecjalizowanym instytucjom.

W okresie programowania 2007–2013 wprowadzono dwa istotne dla beneficjentów udogodnienia: zmianę sposobu rozliczania projektów i możliwość złożenia protestu. Uproszczono procedurę rozliczania projektu. Obecnie nie ma wymogu składania kserokopii faktur dokumentów w celu udokumentowania wydatków – wystarczy zestawienie dokumentów potwierdzających poniesione wydatki, w formie tabeli lub wydruku z ewidencji księgowej.

Ponadto każdy projektodawca może odwołać się od decyzji na każdym etapie oceny projektu (formalnej i merytorycznej). Może złożyć pisemny protest w ciągu 14 dni od otrzymania informacji o odrzuceniu wniosku do MJWPU, która ma miesiąc na rozpatrzenie. Jeśli protest zostanie pozytywnie rozpatrzony, to wraca ponownie do oceny, jeśli negatywnie – beneficjent może ponownie się odwołać do Ministerstwa Rozwoju Regionalnego w ciągu 7 dni od otrzymania informacji o odrzuceniu. Ministerstwo ma miesiąc na rozpatrzenie wniosku, jeśli wniosek zostanie odrzucony, procedura odwoławcza zostaje wyczerpana.

Wprowadzono również istotne zmiany przy kwalifikowaniu wydatków. Obecnie wydatki są kwalifikowane, o ile:

- są niezbędne dla realizacji projektu (mają bezpośredni związek z celami projektu);
- są efektywne tj. spełniają wymogi efektywnego zarządzania finansami (relacja nakład/rezultat);
- zostały faktycznie poniesione i są udokumentowane;
- zostały przewidziane w zatwierdzonym budżecie projektu, zgodnie z zasadami w zakresie konstruowania budżetu w ramach PO KL;

- są zgodne ze szczegółowymi zasadami określonymi w Wytycznych;
- są zgodne z odrębnymi przepisami prawa krajowego i wspólnotowego, w szczególności z ustawą z dnia 29 stycznia 2004 r. – Prawo zamówień publicznych.

Zlikwidowano wiele ograniczeń z poprzedniego okresu np. poziom zlecenia i podzlecenia nie jest określony – nie ma ograniczeń procentowych, brak też wymogu przeprowadzania audytu (kwalifikowalność wydatku na audyt tylko w uzasadnionych przypadkach). Nie ma możliwości sprzedaży zakupionego w ramach projektu sprzętu w ciągu 5 lat od momentu zakończenia projektu, natomiast wprowadzono możliwość nieodpłatnego oddania zakupionego sprzętu. Wprowadzono możliwość przesunięcia w rezultatach projektu do 10% wartości bez konieczności informowania Instytucji Pośredniczącej II stopnia.

W tym okresie programowania wymagany jest budżet zadaniowy w podziale na koszty bezpośrednie i pośrednie, co daje przejrzystość projektu i ułatwia kontrolę wydatków. Proces sprawozdawczości połączono z procesem wnioskowania o płatność (włączenie części sprawozdawczej, jako elementu wniosku o płatność), co ułatwia sprawowanie kontroli nad wydatkowanymi środkami oraz stopniem zaawansowania realizacji projektu.

Dodatkowym udogodnieniem dla beneficjentów jest wymóg mniejszej liczby załączników przy składaniu wniosku. Wprowadzono również kryterium strategiczne, za spełnienie którego beneficjent może otrzymać dodatkowe punkty przy ocenie merytorycznej. Wnioski są oceniane przez pracowników Instytucji Pośredniczącej II stopnia oraz przez asesorów, czyli przez osoby nie pracujące w MJWPU. Na zlecenie Jednostki asesory uczestniczą w pracach komisji. Zazwyczaj są to przedstawiciele różnych podmiotów (przedstawiciele jednostek samorządu terytorialnego, ale również różnych instytucji i organizacji pozarządowych), osoby posiadające duże doświadczenie w dziedzinie, jakiej oceniane wnioski dotyczą, np. specjaliści polityki społecznej są zaangażowani przy Priorytecie VII PO KL.

Mając na uwadze wszelkie ulepszenia systemu w nowym okresie programowania 2007–2013, można stwierdzić, iż pozwolą one na realizację bardzo ciekawych projektów. Tym samym mieszkańcy Mazowsza będą mieli możliwość skorzystania z atrakcyjnych form wsparcia z funduszy unijnych.

Realizacja Regionalnego Programu Operacyjnego Województwa Mazowieckiego przyczyni się do zwiększenia konkurencyjności regionu oraz zwiększenia spójności społecznej i gospodarczej Mazowsza. Natomiast wdrożenie Programu Operacyjnego Kapitał Ludzki wpłynie na wzrost kompetencji i zatrudnienia na Mazowszu, a tym samym rozwój kapitału ludzkiego w naszym regionie.

Opracowała:

**MAŁGORZATA SOSNOWSKA**

Inspektor w Wydziale Szkoleń Beneficjentów MJWPU



## Gość numeru – Pani Agnieszka Kapciak, Dyrektor Departamentu Koordynacji Programów Regionalnych MRR



MINISTERSTWO  
ROZWOJU  
REGIONALNEGO

### Z Dyrektorem Departamentu Koordynacji Programów Regionalnych Ministerstwa Rozwoju Regionalnego (MRR) – Panią Agnieszką Kapciak rozmawia Tomasz Januszewski (MJWPU).

Wywiad został przeprowadzony 8 maja br. podczas I Forum Funduszy Europejskich zorganizowanego przez Ministerstwo Rozwoju Regionalnego pod hasłem Fundusze Europejskie – efekty, możliwości i perspektywy.

Witam serdecznie Panią Dyrektor.

● Dzień dobry.

Dziękuję, że zechciała Pani przyjąć zaproszenie na dzisiejszą rozmowę, a tym samym przybliżyć naszym Czytelnikom problematykę związaną z realizacją Programów Regionalnych w latach 2007-2013. Na początek chciałbym zapytać Panią o Europejski Fundusz Rozwoju Regionalnego. EFRR został powołany w 1975 roku jako reakcja na coraz głębsze rozbieżności w rozwoju regionów spowodowane kryzysem gospodarczym i przystąpieniem do UE Wielkiej Brytanii. Jaką rolę może odegrać ten Fundusz w dzisiejszych realiach?

● Jak Pan wspominał, od czasu, kiedy powstał Europejski Fundusz Rozwoju Regionalnego upłynęło już trochę lat. Zmienił się co nieco sposób realizacji polityki spójności w Unii Europejskiej. W chwili obecnej Europejski Fundusz Rozwoju Regionalnego jest bardziej ukierunkowany na to, aby zwiększyć konkurencyjność wybranych regionów. Oczywiście cele dotyczące spójności nadal są priorytetowe. Jednak kluczowa jest w tym momencie konkurencyjność, realizacja Strategii Lizbońskiej – i na to jest położony duży nacisk przy realizacji Programów.

Nawiązała Pani do Strategii Lizbońskiej. W jaki sposób Programy Regionalne realizowane w Polsce, w tym RPO WM, wpisują się w cele Unii Europejskiej, określone w odnowionej Strategii?

● Strategia Lizbońska jest swoistego rodzaju wyznacznikiem. Pokazuje kierunek, w którym ma podążać Europa w najbliższych latach, by jej gospodarka mogła konkurować na globalnym rynku. Oczywiście, można dyskutować na temat tego, na ile Program Regionalny, który jest wart, powiedzmy 500 mln euro, czy nawet miliard euro na 7 lat, jest w stanie się przyczynić do realizacji celów określonych dla całej Europy. Jednak, aby osiągnąć określony efekt trzeba złożyć te poszczególne działania razem. Strategia Lizbońska to przede

wszystkim inwestowanie w innowacyjność (budowanie gospodarki opartej na wiedzy, rozwój społeczeństwa informacyjnego, badań i edukacji) oraz przedsiębiorczość. To ułatwienia w zakładaniu i prowadzeniu działalności gospodarczej, lepszy dostęp do kapitału i technologii, ochrona środowiska naturalnego. Ostatecznie powinno się to przełożyć na zwiększenie PKB oraz tworzenie nowych lepszych miejsc pracy. Zgodnie z zaleceniami władz UE, w starych państwach członkowskich co najmniej 60% środków z Programów powinno być przeznaczonych na realizację Strategii Lizbońskiej. Nowe państwa członkowskie nie mają takiego obowiązku, ale niewątpliwie w naszym własnym interesie jest, aby do tego dążyć. Dlatego Narodowa Strategia Spójności zakłada, że na realizację Strategii Lizbońskiej przeznaczonych zostanie co najmniej 60% wszystkich środków przewidzianych na realizację Programów Operacyjnych. W Programach Regionalnych jest to średnio 40%. Nie wynika to jednak z faktu, że Programy Regionalne są z założenia mniej ambitne, ani że samorządy wojewódzkie są mniej ambitne niż rząd, tylko z tego, że przyjęliśmy pewien podział działań pomiędzy Programami tak, aby działania te uzupełniały się wzajemnie i nie nakładały na siebie. W efekcie prawie 64% wszystkich środków dostępnych dla Polski w latach 2007-2013 przeznaczonych będzie na realizację celów, określonych w Strategii Lizbońskiej.

Regionalne Programy Operacyjne są zarządzane i wdrażane przez instytucje powołane w tym celu przez samorządy województw. Jaką rolę pełni zatem Ministerstwo Rozwoju Regionalnego w przypadku tych Programów?

● Ministerstwo pełni rolę Instytucji Koordynującej Regionalne Programy Operacyjne. Pomimo dużej autonomii w realizacji Programów, którą otrzymały Zarządy Województw, nie ulega wątpliwości, że niektóre elementy wszystkich Programów powinny być realizowane jednolicie. Aby zapewnić odpowiedni standard działania oraz porównywalność danych na temat postępu realizacji konieczna jest unifikacja i koordynacja w skali całego kraju takich działań, jak np.: monitoring, sprawozdawczość, certyfikacja czy wyliczanie dofinansowania dla projektów generujących dochody.

Mazowsze w ramach kontraktu wojewódzkiego otrzymało na realizację Programu Regionalnego rekordową kwotę środków z EFRR – ponad 1,8 mld euro. Jakimi kryteriami kierowano się przy ustalaniu wysokości środków przeznaczonych na realizację Programów Regionalnych w poszczególnych województwach?

- *Dyskusja, w jaki sposób podzielić środki na poszczególne regiony toczyła się już jakiś czas temu i wywoływała wiele emocji. Przy podziale Funduszy głównym kryterium, którym się kierowaliśmy, była liczba mieszkańców. Około 80% środków zostało podzielonych proporcjonalnie do liczby mieszkańców poszczególnych województw, zaś pozostałe 20% z uwzględnieniem stopy bezrobocia oraz poziomu PKB. Czyli w pewnym sensie premiuje te województwa, które są słabiej rozwinięte, gdzie jest strukturalne bezrobocie. Natomiast, jeśli spojrzymy na wartości bezwzględne, to rzeczywiście na Mazowszu ta alokacja jest największa.*

**Jakie czynniki mają, Pani zdaniem, decydujący wpływ na efektywne wydatkowanie tak dużej kwoty, przeznaczonej na realizację Programu Regionalnego?**

- *Według mnie na efektywność programów finansowanych z Funduszy Europejskich wpływ będą miały przede wszystkim takie elementy, jak: dobrze przygotowane procedury, sprawność Instytucji Zarządzającej oraz dobra współpraca z beneficjentami. Jeżeli chodzi o same projekty to ponownie istotna jest aktywna współpraca Instytucji Zarządzającej (lub Instytucji Pośredniczącej) z beneficjentem przed, w trakcie i po realizacji projektu. Jest to szczególnie ważne w przypadku złożonych projektów, o dużej wartości dodanej i kluczowym znaczeniu dla realizacji celów programu. Nie jest to łatwe i wymaga dużych nakładów pracy, ale będzie w przyszłości procentować.*

**Jaką refleksją na temat realizacji Programów Regionalnych w okresie programowania 2007-2013 chciałaby się Pani podzielić z naszymi Czytelnikami?**

- *Myślę, że w trakcie realizacji projektów powinniśmy mieć cały czas w pamięci, jaki jest ich cel. Czasami się o tym zapomina. Skupiamy się na szczegółach takich jak np.: czy właściwie jest wypełniony formularz, czy strony umowy są właściwie zaparafowane, a zapominamy po co to wszystko realizujemy. A przecież celem realizacji Programów jest przede wszystkim rozwój kraju i poprawa sytuacji społeczno-gospodarczej regionów.*

**Dziękuję Pani za rozmowę.**

- *Dziękuję bardzo.*

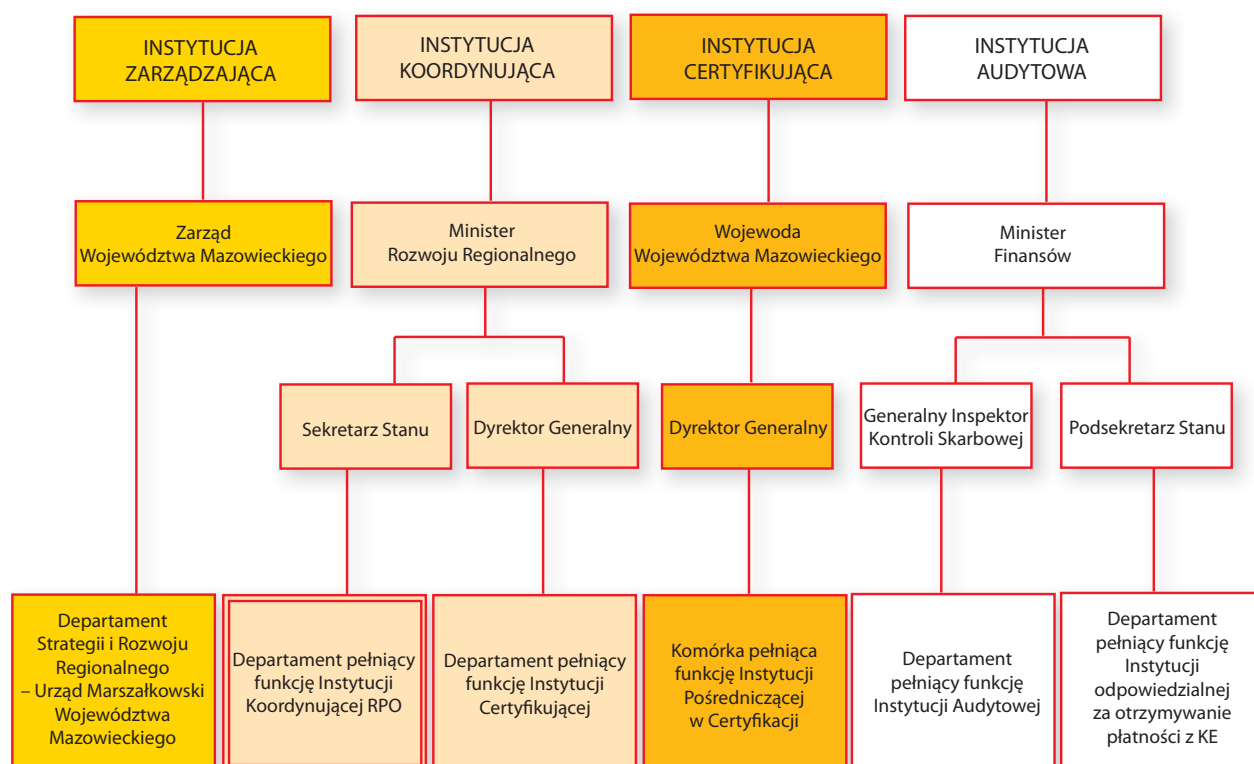
Opracowanie pytań i przeprowadzenie wywiadu:

**TOMASZ JANUSZEWSKI**

Inspektor w Wydziale Informacji, Promocji i Wydawnictw MJWPU

**\*Departament Koordynacji Programów Regionalnych Ministerstwa Rozwoju Regionalnego** odpowiada za wykonywanie zadań związanych z pełnieniem przez Ministra Rozwoju Regionalnego funkcji **Instytucji Koordynującej 16 Regionalnych Programów Operacyjnych (RPO)** oraz **Instytucji Zarządzającej Programem Operacyjnym Rozwój Polski Wschodniej (PO RPW)**, a także z monitorowaniem rozwoju regionów, ze szczególnym uwzględnieniem województw Polski Wschodniej.

### Schemat organizacyjny wskazujący rozmieszczenie Instytucji Zarządzającej, Instytucji Koordynującej, Instytucji Certyfikującej oraz Instytucji Audytowej



**Źródło:** Regionalny Program Operacyjny Województwa Mazowieckiego

## Wydarzenia

**24 kwietnia br. w Domu Zjazdów i Konferencji PAN w Jabłonie odbyło się II posiedzenie Komitetu Monitorującego\* Regionalny Program Operacyjny Województwa Mazowieckiego 2007-2013, któremu przewodniczył Marszałek Województwa Mazowieckiego – Adam Struzik.**

Członkowie Komitetu podczas obrad przyjęli **Kryteria Wyboru Operacji Finansowych w ramach Regionalnego Programu Operacyjnego Województwa Mazowieckiego 2007-2013\*\***. Zatwierdzono również **Plan Komunikacji Regionalnego Programu Operacyjnego Województwa Mazowieckiego 2007-2013**, który określa sposoby realizacji działań informacyjnych i promocyjnych w odniesieniu do środków pomocowych Europejskiego Funduszu Rozwoju Regionalnego, dostępnych w ramach Regionalnego Programu Operacyjnego. W szczególności, Plan Komunikacji formułuje zadania strategii informacyjnej, jej główne instrumenty, definiuje gru-



Członkowie Komitetu Monitorującego podczas głosowania

py odbiorców (grupy docelowe), wyznacza zadania poszczególnych instytucji, określa harmonogram działań oraz sposób ich finansowania, jak również sposób oceny Planu i poszczególnych działań podejmowanych w jego ramach.

Na posiedzeniu została podjęta również decyzja o włączeniu do składu Komitetu przedstawiciela partnerów zajmujących się zagadnieniami z zakresu środowiska naturalnego.

**Źródło:** [www.mazovia.pl](http://www.mazovia.pl)

**\*Komitet Monitorujący Regionalny Program Operacyjny Województwa Mazowieckiego 2007-2013** został powołany Uchwałą Zarządu Województwa Mazowieckiego, pełniącemu funkcję Instytucji Zarządzającej (IZ) dla RPO WM, w celu sprawnej realizacji i monitoringu zadań zapisanych w Programie.

Zgodnie z treścią Uchwały nr 2356/90/07 z dn. 13 listopada 2007 r. do najważniejszych zadań Komitetu należy przede wszystkim:

- rozpatrywanie i zatwierdzanie kryteriów wyboru projektów w ramach Programu Operacyjnego oraz zatwierdzanie ewentualnych zmian tych kryteriów,
- okresowe badanie postępu w zakresie osiągnięcia szczegółowych celów, określonych w Programie, na podstawie dokumentów przedkładanych przez Instytucję Zarządzającą,
- analizowanie rezultatów realizacji Programu, w szczególności osiągnięcia celów wyznaczonych dla każdego priorytetu oraz wyników ocen (ewaluacji) związanych z monitorowaniem realizacji Programu,
- analizowanie i zatwierdzanie rocznych i końcowych raportów z wdrażania,
- zapoznawanie się z rocznymi raportami z kontroli Programu lub ich części odnoszących się do Programu oraz z komentarzami Komisji Europejskiej do tych raportów,
- przedkładanie Instytucji Zarządzającej propozycji zmian lub analiz Programu Operacyjnego, ułatwiających realizację celów funduszy strukturalnych i Funduszu Spójności określonych w rozporządzeniu Rady (WE) nr 1083/2006 z 11 lipca 2006 r.
- analizowanie i zatwierdzanie wszelkich propozycji zmian treści decyzji Komisji w sprawie wkładu funduszy,
- wykonywanie dodatkowych zadań, wynikających ze specyfiki Regionalnego Programu Operacyjnego Województwa Mazowieckiego.

**\*\*Kryteria Wyboru Operacji Finansowych** stanowią jeden z kluczowych dokumentów dla RPO WM. Określają one warunki formalne i merytoryczne, jakie muszą spełniać projekty, ubiegające się o wsparcie finansowe ze środków europejskich.

Opracowanie:

**TOMASZ JANUSZEWSKI**

Inspektor w Wydziale Informacji, Promocji i Wydawnictw MJWPU

## Przesunięcie terminu rozpoczęcia wdrażania RPO WM

***Nabory wniosków w ramach Regionalnego Programu Operacyjnego Województwa Mazowieckiego, zostają przesunięte w czasie, co oznacza, iż zamieszczony w poprzednim numerze naszego dwumiesięcznika Harmonogram naborów jest niestety nieaktualny.***

Przyczyną tego stanu rzeczy jest niezgodność polskich regulacji prawnych z wymogami Dyrektywy 85/337/EWG Rady z dnia 27 czerwca 1985 r. w sprawie oceny skutków wywieranych przez niektóre przedsięwzięcia publiczne i prywatne na środowisko naturalne. Wątpliwości Komisji Europejskiej budzą także zapisy polskiego prawa w zakresie zamówień publicznych.

Programy Operacyjne, realizowane w perspektywie finansowej 2007–2013, w tym Regionalny Program Operacyjny Województwa Mazowieckiego, zakładają m.in. wsparcie inwestycji w szeroko pojętą infrastrukturę, wymagających przeprowadzenia oceny oddziaływania na środowisko naturalne, zgodnie z porządkiem prawnym Unii Europejskiej.

Polskie regulacje prawne, uznane przez Komisję Europejską za niezgodne z prawem unijnym, muszą



**PROGRAM REGIONALNY**  
NARODOWA STRATEGIA SPÓJNOŚCI

zatem ulec zmianie. Wynika to bezpośrednio z zasady nadrzędności prawa unijnego nad prawem państwa członkowskiego, zgodnie z zapisami traktatu akcesyjnego.

Obecnie Komisja oczekuje na dostosowanie polskiego prawa do przepisów wymienionej na wstępie Dyrektywy. Jak informuje portal [www.funduszezstrukturalne.gov.pl](http://www.funduszezstrukturalne.gov.pl), Minister Rozwoju Regionalnego przygotowuje niezbędne zmiany w Wytycznych w zakresie postępowania w sprawie oceny oddziaływania na środowisko dla przedsięwzięć współfinansowanych z krajowych lub Regionalnych Programów Operacyjnych. Jednocześnie Minister Środowiska przygotowuje projekt ustawy wprowadzającej odpowiednie zmiany w przepisach prawa polskiego.

W następnym numerze Biuletynu przybliżymy Państwu problematykę związaną z oceną oddziaływania na środowisko, stanowiącą warunek realizacji przedsięwzięć infrastrukturalnych oraz przybliżymy wymogi związane z realizacją inwestycji na obszarach Natura 2000 określone w porządku prawnym Unii Europejskiej.

Opracowanie:

**TOMASZ JANUSZEWSKI**

Inspektor w Wydziale Informacji, Promocji i Wydawnictw MJWPU

## Europejski Fundusz Rozwoju Regionalnego wspiera rozwój kultury na Mazowszu

### Trochę historii, czyli o tym, co wpłynęło na odrębność kulturową Mazowsza

Dziedzictwo kulturowe Mazowsza pełni ważną rolę w określeniu tożsamości regionalnej mieszkańców, pomimo zawirowań historii, która nie obeszła się łaskawie z wieloma zabytkami kultury materialnej regionu. Należy bowiem pamiętać, iż teren obecnego Województwa Mazowieckiego był przez stulecia ziemią pogranicza, narażoną na ataki sąsiadów oraz próby podboju.

Na przestrzeni wieków wystąpiły jednak także czynniki, które w sposób trwały wpłynęły na odrębność kulturową Mazowsza na tle innych regionów kraju, jak również przyczyniły się do kulturowego zróżnicowania wewnątrz regionu. W pierwszym przypadku determinantem odrębności jest fakt, iż Mazowsze najpóźniej stało się integralną częścią monarchii Jagiellonów, po Warmii i Pomorzu, tj. za panowania Zygmunta Starego. Wewnętrzne zróżnicowanie kulturowe wynika z kolei z decyzji ostatniego z władców niepodzielnego Mazowsza – księcia Siemowita III, który w drugiej połowie XIV podzielił swoje dziedzictwo na dwie części, tj. zachodnią z Płockiem i wschodnią z Czerskiem. Niebawem wyodrębnił się trzeci ośrodek, obejmujący



## EUROPEJSKI FUNDUSZ ROZWOJU REGIONALNEGO

swoim zasięgiem południowo-zachodnią część Mazowsza – Rawa Mazowiecka, będąca w latach 1462–1793 stolicą Województwa Rawskiego, a obecnie znajdująca się w granicach Województwa Łódzkiego.

Brak spójności terytorialnej, chociaż osłabiał przez stulecia siłę gospodarczą Mazowsza, sprzyjał różnorodności kulturowej regionu. Innymi czynnikami wspierającymi ten proces były także wpływy kulturowe związane z bliskością terytorialną regionów wschodnich. Na odrębność na tle innych regionów Polski zasadniczy wpływ miały z kolei czasy zaborów, w tym Królestwa Kongresowego.

Po odzyskaniu niepodległości podjęto na szeroką skalę działania mające na celu nadrobienie dystansu cywilizacyjnego kraju, w tym Mazowsza. Okres międzywojenny to czas rozkwitu miejskiej kultury – liczne

stołeczne teatry, kabarety, rewie, wernisaże gromadziły ówczesne elity kulturalne i polityczne miasta i kraju.

Zniszczenia wojenne Warszawy oraz czasy powojenne, związane z ogromną migracją ludności oraz zupełnie odmienną wizją kultury, społeczeństwa i ładu przestrzennego doprowadziły do degradacji więzi społecznej oraz tkanki miejskiej w stolicy, zwłaszcza na obszarze ukształtowanego w wieku XIX Śródmieścia. Obydwa procesy, chociaż na mniejszą skalę, wystąpiły także w pozostałych częściach Mazowsza.



Muzeum Narodowe w Warszawie Fot. Archiwum Robert Mączyński

### Teraźniejszość – perspektywa rozwoju dzięki wsparciu ze środków Unii Europejskiej

Po przystąpieniu Polski do Unii Europejskiej otworzyły się nowe perspektywy, także dla rozwoju kultury. W okresie programowania 2004–2006 w ramach Zintegrowanego Programu Rozwoju Regionalnego (ZPORR), projekty wspierające kulturę na Mazowszu były realizowane w ramach Priorytetu I: Rozbudowa i modernizacja infrastruktury służącej wzmacnianiu konkurencyjności regionów, w Działaniu 1.4 Rozwój turystyki i kultury. Na jego realizację przeznaczono środki w wysokości 260 087 360 euro, z czego 195 065 520 euro stanowił wkład Europejskiego Funduszu Rozwoju Regionalnego. Wsparcie finansowe w ramach Działania 1.4 miało na celu:

- wzrost znaczenia kultury i turystyki jako czynników stymulujących rozwój społeczno-gospodarczy regionu z uwzględnieniem potrzeby zapewnienia zrównoważonego rozwoju i ochrony środowiska;
- ułatwienie dostępu do obiektów kultury i turystyki, między innymi poprzez rozbudowę infrastruktury oraz rozwijanie kompleksowego systemu informacji kulturalnej i turystycznej;
- wydłużenie sezonu turystycznego;
- zwiększenie zagranicznej turystyki przyjazdowej do Polski oraz turystyki krajowej poprzez podniesienie konkurencyjności regionalnych produktów turystycznych i kulturowych zarówno na rynkach zagranicznych, jak i na krajowym.

W nowej perspektywie finansowej, tj. w latach 2007–2013 na projekty z zakresu kultury w ramach Priorytetu VI RPO WM, w Działaniu 6.1 *Kultura* przewidziano alokację finansową w kwocie 97 685 560 euro, z czego aż 72 832 726 euro pochodzi ze środków europejskich, tj. Europejskiego Funduszu Rozwoju Regionalnego.

Dzięki tak wysokiemu wsparciu finansowemu możliwa będzie realizacja przedsięwzięć mających na celu wykorzystanie walorów kulturowych dla wzrostu atrakcyjności regionu poprzez rozwój sektora kultury w miastach i na obszarach wiejskich. Przy podejmowaniu planowanych działań zostanie zachowana zasada równości szans, w szczególności równego traktowania kobiet i mężczyzn. Wspierane będą przedsięwzięcia przyczyniające się do zwiększenia dostępności infrastruktury dla osób niepełnosprawnych oraz działania mające na celu zapobieganie wykluczeniu społecznemu.

Poprawa oferty kulturalnej i wzrost dostępności do kultury dla mieszkańców Województwa Mazowieckiego stanowi główny cel Działania 6.1 Przedsięwzięcia wspierane w tym zakresie przyczynią się do wzrostu atrakcyjności Mazowsza. Składane projekty powinny wykazywać bezpośredni lub pośredni wpływ na rozwój gospodarczy regionu.

Projekty przewidziane do objęcia wsparciem finansowym w ramach Działania 6.1 można podzielić na trzy kategorie:

1. *służące ochronie i zachowaniu dziedzictwa kulturowego Mazowsza*, jak np. rewitalizacja, konserwacja, renowacja, rewaloryzacja, modernizacja, adaptacja historycznych obiektów i zespołów zabytkowych wraz z ich otoczeniem, konserwacja zabytków ruchomych udostępnianych publicznie, zabezpieczenie zabytków przed zniszczeniem lub kradzieżą, digitalizacja zasobów dziedzictwa kulturowego (pod warunkiem powszechnego udostępnienia), tworzenie i rozwój szlaków dziedzictwa kulturowego, oznakowania obiektów atrakcyjnych kulturowo (jako element projektu), usuwanie barier architektonicznych dla osób niepełnosprawnych (jako element projektu);
2. *przyczyniające się do rozwoju infrastruktury kulturalnej w regionie* poprzez m.in.: budowę, rozbudowę i modernizację publicznej infrastruktury kulturalnej, rewitalizację historycznych i zabytkowych budynków z przeznaczeniem na cele kulturalne (w tym także obiektów poprzemysłowych), usuwanie barier architektonicznych dla osób niepełnosprawnych;



Pałac Ogińskich w Siedlcach Fot. Piotr Tołwiński



Pałac Ogińskich w Siedlcach Fot. Janusz Mazurek

3. *zmierzające do poprawy usług kulturalnych*, przykładowo: tworzenie systemów/centrów/ośrodków informacji kulturalnej (w tym przygotowanie nieodpłatnych materiałów i publikacji służących informacji o realizowanych projektach z zakresu kultury), tworzenie i rozwój systemów e-informacji kulturalnej, oznakowanie obszarów i obiektów atrakcyjnych kulturowo, prowadzenie usług dla zwiedzających, działalność promocyjna (także kampanie promocyjne w kraju i za granicą, których celem jest promocja kultury, w tym udział w wystawach i im-

prezach kulturalnych), przygotowanie programów rozwoju lub promocji produktów kulturowych, imprezy wystawiennicze oraz ekspozycje, organizacja wydarzeń kulturalnych mających wpływ na wzrost znaczenia kultury jako czynnika stymulującego rozwój społeczno-gospodarczy Mazowsza, katalogowanie i poznawanie dziedzictwa regionu.

Z uwagi na tak znaczny zakres wsparcia przewidziany dla rozwoju infrastruktury kulturalnej na Mazowszu oraz biorąc pod uwagę dostępną pulę środków przeznaczonych na realizację projektów w tym zakresie, możemy optymistycznie spojrzeć w przyszłość. Odrębność i różnorodność kulturowa Mazowsza, wynikająca z burzliwej przeszłości jest niewątpliwym atutem regionu, wymagającym odpowiedniego wypromowania i doinwestowania.

W latach 2007–2013, dzięki realizacji Regionalnego Programu Operacyjnego Województwa Mazowieckiego wreszcie pojawiła się na to szansa. Wiele zależy jednak od aktywności Beneficjentów oraz od jakości składanych przez nich wniosków o dofinansowanie w ramach Programu.

Opracowanie:

**TOMASZ JANUSZEWSKI**

Inspektor w Wydziale Informacji, Promocji i Wydawnictw MJWPU

## Jak połączyć przyjemne z pożytecznym, czyli o Funduszach Unijnych przeznaczonych na turystykę

### Wsparcie sektora turystyki w ramach RPO WM

Wiosna, choć w tym roku nieco spóźniona wreszcie zawitała na Mazowsze. Maj to miesiąc kwitnących jabłoni, białych konwalii, maturalnych stresów, festynów a przede wszystkim majówek. W tym roku okazja do wyjazdów trafi się nawet dwa razy. Długi weekend majowy wpisał się już na stałe w nasze kalendarze i wypadki za miasto w tym terminie zaczynamy planować już zimą. Pozostając przy tym przyjemnym temacie, warto może wiece dowiedzieć się więcej jak wykorzystać środki Unii Europejskiej związane z turystyką.

Turystyka, obok kultury, stanowi obszar wsparcia Priorytetu VI Regionalnego Programu Operacyjnego Województwa Mazowieckiego 2007–2013. Celem Działania 6.2, realizowanego w ramach tego Priorytetu jest wzrost znaczenia turystyki, jako czynnika stymulującego rozwój społeczno-gospodarczy Mazowsza poprzez promocję i zwiększanie atrakcyjności turystycznej regionu.

Mazowsze to region, w którym znajduje się wiele miejsc i obiektów o dużym znaczeniu kulturowym i środowiskowym, które mogą i powinny być lepiej wykorzystane dla społeczności regionalnej i turystów. Dlatego też w ramach Regionalnego Progra-



Pałac w Wilanowie Fot. Robert Mączyński

mu Operacyjnego można będzie uzyskać dotację na projekty mające na celu prowadzenie skutecznej informacji turystycznej i promocji walorów regionu oraz skierowane na rozwój infrastruktury turystycznej, sportowej i rekreacyjnej, w tym infrastruktury rowerowej.

W ramach Działania 6.2 możliwa będzie także realizacja projektów polegających na tworzeniu produktów turystycznych oraz projektów sieciowych

tworzących spójny produkt turystyczny. W Programie nie zapomniano także o działaniach mających na celu lepsze wykorzystanie walorów przyrodniczych regionu dla rozwoju turystyki i wypoczynku sobotnio-niedzielnego mieszkańców Warszawy i okolic, przy czym priorytetowo traktowane będą jednak przedsięwzięcia skierowane do turystów spoza regionu realizowane w ramach planów rozwoju turystyki w regionie.

Warto dodać, że działania mające na celu rozwój turystyki mogą być także realizowane w ramach Priorytetu V Regionalnego Programu Operacyjnego Województwa Mazowieckiego: Wzmacnianie roli miast w rozwoju regionu. Komplementarność dotyczyć będzie działań związanych z projektami z zakresu: rewitalizacji obszarów problemowych miast w odniesieniu do wykorzystania odnowionych obiektów dla sektora kultury i turystyki.

Przykładowe projekty, które mogą być realizowane w ramach Działania 6.2 Priorytetu VI RPO WM:

- działalność promocyjna (przygotowanie programów rozwoju oraz promocji markowych produktów turystycznych regionu);
- udział w targach i imprezach promocyjnych, w tym udział w targach turystycznych, których celem jest promocja atrakcyjności turystycznej regionu;
- budowa, rozbudowa i remont bazy noclegowej i gastronomicznej;
- budowa, rozbudowa i remont obiektów i miejsc przeznaczonych na działalność sportową i rekreacyjną;
- tworzenie i rozwój parków tematycznych;
- realizacja nowych produktów turystycznych;
- usuwanie barier architektonicznych dla osób niepełnosprawnych jako element projektu;
- tworzenie i rozwój platform informatycznych i baz danych, jako elementów systemu informacji turystycznej;
- trasy i szlaki turystyczne oraz infrastruktura okoturystyczna;
- tworzenie i rozwój systemów oznakowania obszarów i atrakcji turystycznych;
- budowa lub wyznaczenie wydzielonych dróg dla rowerów.

### Turystyka i kultura w innych Programach Operacyjnych

Wsparcie finansowe inwestycji w kulturę i turystkę regionu zostało przewidziane także w innych Programach Operacyjnych, takich jak:

- **Program Operacyjny Innowacyjna Gospodarka**, który przewiduje wsparcie dla kultury w Priorytecie VI Polska gospodarka na rynku międzynarodowym. W ramach tego Programu o wsparcie finansowe mogą się starać projekty dotyczące działań związanych z rozwojem i promocją konkurencyjnych produktów turystycznych o znaczeniu ponadregionalnym.



Fot. Archiwum Muzeum Pałacu w Wilanowie

- **Program Operacyjny Infrastruktura i Środowisko** w ramach osi priorytetowej XI Kultura i dziedzictwo (Działania 11.1 Ochrona i zachowanie dziedzictwa kulturowego o znaczeniu ponadregionalnym oraz 11.2 Rozwój oraz poprawa stanu infrastruktury kulturalnej o znaczeniu ponadregionalnym);
- **Program Rozwoju Obszarów Wiejskich na lata 2007-2013**, oś priorytetowa 3. Jakość życia na obszarach wiejskich i różnicowanie gospodarki wiejskiej, Działanie: Odnowa i rozwój wsi oraz oś priorytetowa 4. Leader, Działanie: Wdrażanie lokalnych strategii rozwoju, gdzie zostało przewidziane wsparcie w zakresie rozwoju mikroprzedsiębiorstw działających w zakresie rzemiosła, rękodzielnictwa, usług turystycznych oraz związanych ze sportem, rekreacją i wypoczynkiem, jak również zagospodarowania przestrzeni publicznej, czy też rozwoju infrastruktury turystycznej i kulturalnej.
- **Program Operacyjny Zrównoważony Rozwój Sektora Rybołówstwa i Nadbrzeżnych Obszarów Rybackich 2007-2013** w ramach 4 osi Priorytetowej Zrównoważony rozwój obszarów zależnych od rybactwa przewiduje wsparcie projektów, zakładających restrukturyzację i reorientację działalności gospodarczej, w szczególności poprzez propagowanie ekoturystyki oraz budowę infrastruktury turystycznej na tych obszarach.

Obecność branży turystycznej w różnych działaniach Programów Operacyjnych wskazuje niewątpliwie na fakt, jak ważną rolę odgrywa ona we współczesnej gospodarce. Jej rozwój generuje zarówno nowe miejsca pracy, jak i aktywizuje lokalne społeczności. Nie bez znaczenia pozostaje także wpływ turystyki na wykorzystanie walorów przyrodniczych i kulturowych regionu, ciągle jeszcze zbyt mało docenianych.

Opracowanie:

**ZOFIA WOŹNIAK-HASIK, TOMASZ JANUSZEWSKI**

Wydział Informacji, Promocji i Wydawnictw MJWPU

## Ekonomia społeczna w Programie Operacyjnym Kapitał Ludzki – komponent regionalny

**W nowym okresie programowania Program Operacyjny Kapitał Ludzki 2007-2013 stworzy szansę dla rozwoju podmiotów ekonomii społecznej.**

Wsparcie udzielone zostanie przede wszystkim: ubezpieczeniom wzajemnym, bankom spółdzielczym, spółdzielniom, funduszom poręczeniowym, stowarzyszeniom, fundacjom oraz przedsiębiorstwom socjalnym. W oparciu o pomoc ze strony Unii Europejskiej trzeba będzie stworzyć warunki zarówno do tworzenia nowych podmiotów Ekonomii Społecznej jak i ustabilizowania powstałego już systemu Ekonomii Społecznej w taki sposób, aby po zakończeniu okresu programowania, mogły one samodzielnie funkcjonować.

Ekonomii Społecznej przypisywane są trzy główne funkcje\*:

1. budowanie demokracji uczestniczącej przez nowe jakościowo powiązanie w ramach jednej instytucji zarówno więzi o charakterze społecznym, jak i ekonomicznym;
2. wspieranie polityki wzrostu zatrudnienia grup szczególnie zagrożonych na rynku przez oferowanie nowych, elastycznych form przedsiębiorczości i rodzajów pracy, trudnych do osiągnięcia w innych sektorach i umożliwiających aktywizowanie osób, które dla publicznych służb zatrudnienia stanowią najtrudniejszą grupę klientów;
3. budowanie wspólnot opartych na solidarności zamiast na zależności.

Aby Ekonomia Społeczna mogła spełniać swoje funkcje, PO KL obejmie swoim wsparciem podmioty Ekonomii Społecznej m.in. poprzez możliwość ubiegania się o środki z Europejskiego Funduszu Społecznego. Wsparcie to umożliwi rozwój sektora Ekonomii Społecznej, zarówno istniejącym już podmiotom Ekonomii Społecznej, jak i tym, które planują rozpoczęcie działalności w tym obszarze.

W celu wsparcia rozwoju Ekonomii Społecznej w komponencie regionalnym sformułowano Priorytet VII Promocja Integracji Społecznej, w którego skład wchodzi:

1. Działanie 7.2 *Przeciwdziałanie wykluczeniu społecznemu i wzmocnienie sektora ekonomii społecznej.*
  - Poddziałanie 7.2.1 *Aktywizacja zawodowa i społeczna osób zagrożonych wykluczeniem społecznym;*
  - Poddziałanie 7.2.2 *Wsparcie ekonomii społecznej.*
2. Działanie 7.3 *Inicjatywy lokalne na rzecz aktywnej integracji.*

Oba te działania mają na celu poprawę funkcjonowania sektora Ekonomii Społecznej. Idea działalności sektora Ekonomii Społecznej wpisana została w cele Działania 7.2 (*poprawa dostępu do zatrudnienia osób zagrożonych wykluczeniem społecznym i rozwijanie sektora ekonomii społecznej*) oraz 7.3 (*wsparcie dla rozwoju inicjatyw na rzecz aktywizacji i integracji społeczności*



Stoisko MJWPU Fot. Dorota Krall

*lokalnych przyczyniające się do realizacji strategii rozwoju kapitału ludzkiego na terenach wiejskich).*

Mazowiecka Jednostka Wdrażania Programów Unijnych jako Instytucja Pośrednicząca II stopnia w ramach Priorytetu VII, ogłosiła trzy konkursy:

- Poddziałanie 7.2.1 – konkurs otwarty (od 18 stycznia 2008 r.);
- Poddziałanie 7.2.2 – konkurs otwarty (od 1 lutego 2008 r.);
- Działanie 7.3 – konkurs zamknięty (od 17 marca 2008 r. do 5 maja 2008 r.).

W konkursie do Poddziałania 7.2.1 rozpatrywano projekty, których realizacja przyczyniłaby się m. in. do aktywizacji zawodowej i społecznej osób zagrożonych wykluczeniem społecznym.

Kwota środków, która została przeznaczona na dofinansowanie projektów wynosiła 21 636 276 PLN.

W ramach Poddziałania 7.2.2 o dofinansowanie mogą się ubiegać projekty konkursowe, których realizacja przyczyni się do rozwiązywania problemów społeczno – gospodarczych występujących w województwie mazowieckim oraz wpłynie na rozwój instytucji sektora Ekonomii Społecznej m. in. poprzez:

- doradztwo oraz szkolenia umożliwiające uzyskanie wiedzy i umiejętności potrzebnych do założenia i prowadzenia działalności w sektorze ekonomii społecznej;
- rozwój partnerstwa lokalnego na rzecz rozwoju ekonomii społecznej;
- promocję ekonomii społecznej i zatrudnienia w jej sektorze.

Projekty realizowane w ramach Poddziałania 7.2.2 skierowane są bezpośrednio do następujących grup odbiorców (instytucji):

- podmioty ekonomii społecznej (spółdzielnie socjalne, spółdzielnie pracy, spółdzielnie inwalidzkie i niewidomych, organizacje pozarządowe oraz podmioty wymienione w art. 3 ust. 3 ustawy z dn. 24 kwietnia 2003 r. o pożytku publicznym i wolontariacie – Dz. U. z dn. 29 maja 2003 r. z późn. zm.);
- instytucje rynku pracy oraz pomocy i integracji społecznej (w zakresie projektów promocyjnych).

Kwota środków przeznaczona na dofinansowanie projektów wynosi 12 981 765 PLN.

Przedmiotem konkursu w ramach Działania 7.3 Priorytetu VII PO Kapitał Ludzki, są projekty, których realizacja przyczyni się do wspierania inicjatyw lokalnych na rzecz aktywnej integracji w Województwie Mazowieckim.



Kwota środków, która została przeznaczona na dofinansowanie projektów wynosi 6 058 157 PLN.

Pisząc o ekonomii społecznej należy wspomnieć o pozostałych priorytetach w komponentcie regionalnym, tj:

Priorytet VI *Rynek pracy otwarty dla wszystkich*:

- wsparcie osób pozostających bez zatrudnienia na regionalnym rynku pracy (Poddziałanie 6.1.1);
- wsparcie oraz promocja przedsiębiorczości i samozatrudnienia (Działanie 6.2);
- inicjatywy lokalne na rzecz podnoszenia poziomu aktywności zawodowej na obszarach wiejskich (Działanie 6.3).

Priorytet VIII *Regionalne kadry gospodarki*:

- wspieranie rozwoju kwalifikacji zawodowych i doradztwo dla przedsiębiorstw (Poddziałanie 8.1.1);
- wsparcie procesów adaptacyjnych i modernizacyjnych w regionie (Poddziałanie 8.1.1);
- wsparcie dla współpracy sfery nauki i przedsiębiorstw (Poddziałanie 8.2.1).

Priorytet IX *Rozwój wykształcenia i kompetencji w regionach*:

- edukacja przedszkolna (Poddziałanie 9.1.1);
- wyrównanie szans edukacyjnych uczniów z grup o utrudnionym dostępie do edukacji, zmniejszenie różnic w jakości usług edukacyjnych (Poddziałanie 9.1.2);
- podniesienie atrakcyjności i jakości szkolnictwa zawodowego (Działanie 9.2);
- upowszechnianie formalnego kształcenia ustawicznego (Działanie 9.3);
- wysoko wykwalifikowane kadry systemu oświaty (Działanie 9.4) oraz
- oddolne inicjatywy edukacyjne na obszarach wiejskich (Działanie 9.5).

Opracował:

**PIOTR KRUSZEWSKI**

Wydział Szkoleń Beneficjentów MJWPU

\* C. Miżejewski, *Polityka społeczna wobec sektora ekonomii społecznej*, „Polityka Społeczna”, 2006, nr 5-6, s. 1-5

## Program Operacyjny Kapitał Ludzki 2007-2013: Ogłoszenie list rankingowych w konkursach pilotażowych

**Zarząd Województwa Mazowieckiego  
zatwierdził listy rankingowe w ramach  
konkursów pilotażowych dla:**

- **Działania 8.1 „Rozwój pracowników i przedsiębiorstw w regionie” Poddziałanie 8.1.1 „Wspieranie rozwoju kwalifikacji zawodowych i doradztwo dla przedsiębiorstw – projekty konkursowe”;**
- **Działania 9.5 „Oddolne inicjatywy edukacyjne na obszarach wiejskich Programu Operacyjnego Kapitał Ludzki na lata 2007-2013.**

Wnioski o dofinansowanie projektów można było składać w Mazowieckiej Jednostce Wdrażania Programów Unijnych od 15 listopada 2007 r. do 28 grudnia 2007 r.

Konkurs w ramach Poddziałania 8.1.1 obejmował:

- szkolenia\* skierowane do pracujących osób powyżej 45 roku życia, które posiadają co najwyżej wykształcenie średnie i z własnej inicjatywy są zainteresowane nabyciem nowych, uzupełnieniem lub podwyższeniem kwalifikacji i umiejętności (w formach pozaszkolnych).
- Konkurs spotkał się z olbrzymim zainteresowaniem, o czym świadczy ilość wniosków, które wpłynęły do MJWPU w liczbie 179 na łączną kwotę 80 738 767,27 PLN co znacznie przewyższyło kwotę środków przeznaczonych na dofinansowanie projektów w tym poddziałaniu, tj. 5 000 000 PLN. W związku z tym, na chwilę obecną jedynie 13 pierwszych projektów z listy rankingowej wniosków spełniających minimum punktowe uzyska dofinansowanie.

Konkurs ogłoszony w ramach Działania 9.5 „Oddolne inicjatywy edukacyjne na obszarach wiejskich” obejmował:



- tworzenie i wsparcie działalności inicjatyw ukierunkowanych na pobudzenie świadomości środowisk lokalnych i ich zaangażowanie w działania na rzecz rozwoju edukacji na terenach wiejskich i podnoszenia poziomu wykształcenia mieszkańców obszarów wiejskich;
- projekty przyczyniające się do podnoszenia poziomu wykształcenia i kwalifikacji mieszkańców obszarów wiejskich oraz rozwoju usług edukacyjnych na tych obszarach;
- działania informacyjno – promocyjne, szkoleniowe, doradcze podnoszące świadomość mieszkańców obszarów wiejskich w zakresie korzyści płynących z kształcenia i szkolenia.

W odpowiedzi na konkurs złożono 202 wnioski na kwotę 9 773 748,46 PLN, co znacznie przewyższyło kwotę środków przeznaczonych na dofinansowanie projektów, która wynosiła 3 700 000 PLN. W związku z tym na chwilę obecną tylko 75 pierwszych projektów z listy wniosków spełniających minimum punktowe zostanie dofinansowane.

Listy rankingowe opublikowane zostały na stronie internetowej [www.mazowia.eu](http://www.mazowia.eu). Realizacja pozostałych projektów znajdujących się na ww. listach uzależniona będzie od ewentualnych oszczędności lub pozyskania dodatkowych środków na ich sfinansowanie.

Opracowała:

**KATARZYNA JĘDRUSZCZAK**

Oddział Zamiejscowy MJWPU w Ciechanowie

\* Szkolenia, które łącznie spełniają następujące warunki:

- a) są realizowane poza godzinami pracy uczestników,
- b) podmiot szkolący jest niezależny od pracodawcy,
- c) szkolenie odbywa się poza miejscem pracy uczestników,
- d) nabór jest otwarty dla wszystkich uczestników.



## Regionalny program stypendialny dla uczniów szczególnie uzdolnionych

Projekt systemowy Samorządu Województwa Mazowieckiego  
współfinansowany ze środków Europejskiego Funduszu  
Społecznego i krajowych środków publicznych w ramach Poddziałania 9.1.3  
Programu Operacyjnego Kapitał Ludzki 2007-2013



**KAPITAŁ LUDZKI**  
NARODOWA STRATEGIA SPÓJNOŚCI

EUROPEJSKI  
FUNDUSZ SPOŁECZNY



Urząd Marszałkowski Województwa Mazowieckiego, Departament Edukacji Publicznej i Sportu,  
ul. Brechta 3, 03-472 Warszawa, tel. (22) 59 79 407, 59 79 429, 59 79 444,  
adres e-mail: [edukacja@mazovia.pl](mailto:edukacja@mazovia.pl) [www.mazovia.pl](http://www.mazovia.pl) - Mazowsze-stypendia dla uczniów.

## Stypendia dla uczniów – projekt systemowy Samorządu Województwa Mazowieckiego

**Departament Edukacji Publicznej i Sportu Urzędu Marszałkowskiego Województwa Mazowieckiego jest odpowiedzialny za realizację Regionalnego programu pomocy stypendialnej dla uczniów szczególnie uzdolnionych, w ramach Poddziałania 9.1.3 Priorytetu IX Programu Operacyjnego Kapitał Ludzki na lata 2007-2013.**

Realizując zadania projektu systemowego Samorządu Województwa w zakresie pomocy stypendialnej dla uczniów szczególnie uzdolnionych Departament Edukacji Publicznej i Sportu pełni rolę części Instytucji Pośredniczącej w ramach komponentu regionalnego PO KL.

Celem powyższego projektu jest wdrażanie regionalnych programów pomocy stypendialnej dla uczniów szczególnie uzdolnionych z gimnazjów i szkół ponadgimnazjalnych, których niekorzystna sytuacja materialna stanowi barierę w rozwoju edukacyjnym, zwłaszcza w zakresie przedmiotów matematyczno – przyrodniczych i technicznych/zawodowych.

Realizacja celu projektu przyczyni się do niwelowania i ograniczenia wpływu barier w dostępie do edukacji, na które napotykają uzdolnieni uczniowie, pochodzący ze środowisk zagrożonych m.in. problemem marginalizacji społecznej ze względów ekonomicznych.

Szczegółowe zasady przyznawania stypendiów określa **Regulamin przyznawania i przekazywania stypendiów dla uczniów gimnazjów i szkół ponadgimnazjalnych w Województwie Mazowieckim w roku szkolnym 2008/2009 w ramach projektu – Regionalny program stypendialny dla uczniów szczególnie uzdolnionych**, przyjęty uchwałą Sejmiku Województwa Mazowieckiego Nr 54/08 w dniu 31 marca 2008 r.

Przyjęte w **Regulaminie przyznawania i przekazywania stypendiów**, kryteria punktacji uwzględniają potrzebę kształcenia z zakresu nauk ścisłych. Wpłyną na zmniejszenie nierówności w upowszechnianiu edukacji, gdyż uczniowie szczególnie uzdolnieni pochodzący z ubogich rodzin, poprzez otrzymywane stypendium mogą wykorzystać szansę na rozwój kariery zawodowej w przyszłości. Projekt w tym zakresie wpisuje się w cel główny PO KL – wzrost poziomu zatrudnienia i spójności społecznej.

Uczniowie szczególnie uzdolnieni gimnazjów i szkół ponadgimnazjalnych zlokalizowanych na terenie Województwa Mazowieckiego, których niekorzystna sytuacja materialna stanowi barierę w rozwoju edukacyjnym, uczestniczyć mogą w projekcie **Regionalny program pomocy stypendialnej dla uczniów**

Stypendiści muszą spełniać co najmniej jeden z poniższych warunków:

1. w roku szkolnym 2007/2008 byli laureatami konkursów przedmiotowych organizowanych lub współorganizowanych przez Mazowieckiego Kuratora Oświaty;
2. w roku szkolnym 2007/2008 byli laureatami lub finalistami olimpiad i turniejów ogólnopolskich;
3. ze sprawdzianu zewnętrznego na zakończenie szkoły podstawowej zdawanego w latach 2005/2006 - 2007/2008 otrzymali co najmniej 38 punktów;
4. z części matematyczno - przyrodniczej egzaminu zewnętrznego na zakończenie gimnazjum zdawanej w latach 2004/2005 - 2007/2008 otrzymali co najmniej 46 punktów;
5. uzyskali średnią ocen ze wszystkich przedmiotów obliczoną na podstawie świadectwa ukończenia klasy w roku szkolnym 2007/2008 na poziomie nie niższym niż 5,0.



**szczególnie uzdolnionych**, w ramach Priorytetu IX – Rozwój wykształcenia i kompetencji w regionach, Działanie 9.1 Wyrównywanie szans edukacyjnych i zapewnienie wysokiej jakości usług edukacyjnych świadczonych w systemie oświaty, Poddziałanie 9.1.3 Pomoc stypendialna dla uczniów szczególnie uzdolnionych.

Szacowana ogólna wartość projektu wynosi 15.045.931 PLN, w tym w roku szkolnym 2008/2009 – 2.506.000 PLN.

**Wniosek** o przyznanie stypendium składany będzie w szkole, do której uczeń uczęszczać będzie w roku szkolnym 2008/2009 – do dnia **11 lipca br.**

Stypendium przyznane będzie na okres 12 miesięcy, **od 1 września br. do 31 sierpnia 2009 r.** Jego łączna kwota wyniesie **3 000 PLN, czyli 250 zł miesięcznie**, a jeżeli dochód rodziny ucznia, w przeliczeniu na osobę wynosi **do 504 zł lub 583 zł** (gdy członkiem rodziny jest dziecko niepełnosprawne) **wysokość stypendium ulegnie podwojeniu. Dochód rodziny ucznia w przeliczeniu na osobę nie może przekraczać 1008 zł lub 1166 zł** – w przypadku, gdy członkiem rodziny jest dziecko niepełnosprawne.

W trakcie otrzymywania stypendium uczeń będzie podlegał opiece dydaktycznej **nauczyciela-opiekuna stypendysty**, zatrudnionego w szkole ucznia. Celem opieki dydaktycznej jest pomoc uczniowi w wykorzystaniu stypendium na cele edukacyjne i monitorowanie osiągnięć edukacyjnych ucznia. Jednorazowe wynagrodzenie dla nauczyciela – opiekuna stypendysty wynosić będzie **500 zł brutto**.

**Źródło:** Departament Edukacji Publicznej i Sportu Urzędu Marszałkowskiego Województwa Mazowieckiego

### Więcej:

Urząd Marszałkowski Województwa Mazowieckiego, Departament Edukacji Publicznej i Sportu,  
ul. Brechta 3, 03-472 Warszawa, tel. (22) 59 79 407, 59 79 429, 59 79 444,  
adres e-mail: edukacja@mazovia.pl www.mazovia.pl – Mazowsze – stypendia dla uczniów.

## Konkurs na dobre praktyki EFS 2008

**13 lutego ruszyła II edycja konkursu „Dobre praktyki EFS 2008”. Termin nadsyłania zgłoszeń upłynął 14 kwietnia 2008.**

Celem konkursu jest zaprezentowanie opinii publicznej projektów pokazujących, w jaki sposób zmienia się życie człowieka dzięki środkom uzyskanym z EFS. Spośród 15 projektów najwyższej ocenionych przez jury – tzw. „Dobrych praktyk EFS”, 5 projektów, które uzyskają największą liczbę punktów zostanie nagrodzonych wyjazdami studyjnymi dwóch reprezentantów każdego z tych projektów do jednego z państw członkowskich Unii Europejskiej, w którym wdrażany jest program operacyjny współfinansowany z Europejskiego Funduszu Społecznego.



## EUROPEJSKI FUNDUSZ SPOŁECZNY

Wybrane w konkursie projekty – tzw. „Dobre praktyki EFS” zostaną uhonorowane tytułem „Najlepsza inwestycja w człowieka”.

Źródło: [www.efs.gov.pl](http://www.efs.gov.pl)

## Zmiana dokumentów programowych w ramach Programu Operacyjnego Kapitał Ludzki

W wyniku realizacji pierwszych, pilotażowych konkursów w ramach PO KL, zidentyfikowano potrzebę modyfikacji niektórych zapisów *Szczegółowego Opisu Priorytetów* z dnia 18 września 2007 r., w celu wprowadzenia szerszych możliwości realizacji poszczególnych form wsparcia oraz usprawnienia wdrażania PO KL.

**Nowelizacja *Szczegółowego Opisu Priorytetów PO KL* została zatwierdzona 21 marca 2008 r. Datą wejścia w życie** znowelizowanej wersji dokumentu jest **1 kwietnia 2008 r.**, o ile właściwa Instytucja Pośrednicząca dla danego priorytetu/województwa nie określi inaczej.

Tym samym Instytucja Zarządzająca Programem Kapitał Ludzki dopuszcza możliwość ustalenia przez Instytucje Pośredniczące innej daty wejścia w życie nowej wersji *Szczegółowego Opisu Priorytetów* ze względu na uwarunkowania związane z aktualnie trwającymi naborami wniosków i/lub przeprowadzaną aktualnie oceną projektów konkursowych i systemowych.

Obowiązujące są również nowe *Zasady finansowania PO KL*, z dnia 25 lutego 2008 r.

**W dniu 20 lutego 2008 r. minister rozwoju regionalnego Elżbieta Bieńkowska zatwierdziła zmienione Wytyczne w zakresie kwalifikowania wydatków w ramach Programu Operacyjnego Kapitał Ludzki. Wytyczne obowiązują od 10 marca 2008 r.**

W związku ze zmianą *Wytycznych* zmodyfikowany został wzór wniosku o dofinansowanie a tym samym Generator Wniosków Aplikacyjnych.

**W dniu 25 kwietnia br. została zatwierdzona nowa wersja *Zasad dokonywania wyboru projektów w ramach Programu Operacyjnego Kapitał Ludzki*. Datą wejścia w życie znowelizowanej wersji dokumentu jest 25 kwietnia 2008 r., o ile właściwa Instytucja Pośrednicząca (IP) dla danego Priorytetu/województwa nie określi inaczej.**

Źródło: Ministerstwo Rozwoju Regionalnego

Więcej: [www.mrr.gov.pl](http://www.mrr.gov.pl), [www.mazowia.eu](http://www.mazowia.eu)

### Czy wiesz, że:

Historia Europejskiego Funduszu Społecznego (European Social Fund – ESF) rozpoczyna się wraz z powołaniem do życia Europejskiej Wspólnoty Gospodarczej (EWG). Europejski Fundusz Społeczny (EFS) utworzony został na podstawie artykułu 123 EWG z 1957 roku. Jego zadaniem miało być wspieranie mobilności pracowników w obrębie Wspólnoty, szkolenie i doksztalcenie robotników. Fundusz ten miał służyć tylko jako forma wspierania narodowych polityk rynku pracy, chociaż pojawiły się koncepcje, że Wspólnota poprzez EFS powinna również rozwijać europejską politykę zatrudnienia.

W ciągu kilkudziesięciu lat działalności Funduszu przebrnął on przez kilka dużych reform, które znacznie zmieniły zakres jego interwencji, zadań, inicjatyw i możliwości wspierania. Kilkakrotnie zmieniano sposoby zarządzania Funduszem, jego środki finansowe i cele, pod którymi EFS miał wypełniać swoją rolę jako prospołeczny instrument Wspólnoty.

Dzisiaj Europejski Fundusz Społeczny wspiera unijne obszary i grupy osób, które wymagają szczególnej troski i pomocy, przy czym często pozbawione są szans na lepszą przyszłość. Celem jego działania jest przede wszystkim zwalczanie bezrobocia, wyrównywanie szans grup osób zagrożonych wykluczeniem społecznym oraz wspieranie różnych form kształcenia zawodowego, programów powrotu do społeczeństwa i na rynek pracy.

Zadania EFS na lata 2007 – 2013 określa rozporządzenie (WE) nr 1081/2006 Parlamentu Europejskiego i Rady z dnia 5 lipca 2006 r. w sprawie Europejskiego Funduszu Społecznego i uchylające rozporządzenie (WE) nr 1784/1999.

Opracowała:

**DOROTA TROJANOWSKA**

Wydział Informacji, Promocji i Wydawnictw MJWPU

## Konferencja WUP w Warszawie

**2 kwietnia br. roku w Warszawie odbyła się konferencja „Rozwój zasobów ludzkich i inwestycja w kapitał ludzki – doświadczenia wdrażania Europejskiego Funduszu Społecznego w Województwie Mazowieckim”. Spotkanie uroczyste otworzył Wicemarszałek Stefan Kotlewski.**

Organizatorem konferencji był Wojewódzki Urząd Pracy w Warszawie.

Celem konferencji była prezentacja najlepszych praktyk poprzedniego okresu programowania, wymiana spostrzeżeń i uwag z konkursów pilotażowych w ramach komponentu regionalnego Programu Operacyjnego Kapitał Ludzki oraz zaprezentowanie wachlarza możliwości, jakie dają nowe konkursy z Działania 6.1 PO KL.

W konferencji udział wzięli m.in.: Zastępca Dyrektora Departamentu Zarządzania Europejskim Funduszem Społecznym w Ministerstwie Rozwoju Regionalnego Jacek Ostrowski, Dyrektor Wojewódzkiego Urzędu Pracy w Warszawie Tadeusz Jan Zając, Zastępca Dyrektora ds. Programu Operacyjnego Kapitał Ludzki Mazowieckiej Jednostki Wdrażania Programów Unijnych Elżbieta Szymanik oraz Wicedyrektor ds. Funduszy Europejskich Wojewódzkiego Urzędu Pracy w Warszawie Edward Marek Wroniewski.

Wicemarszałek Kotlewski podziękował pracownikom Powiatowych Urzędów Pracy i Wojewódzkiego Urzędu Pracy za zaangażowanie i aktywną pracę nad wdrażaniem i realizacją projektów w ramach Działania 1.2 „Perspektywy dla młodzieży” i 1.3 „Przeciwdziałanie i zwalczanie długotrwałego bezrobocia” Sektorowego Programu Operacyjnego Rozwój Zasobów Ludzkich.

Wśród osób wyróżnionych dyplomem uznania za zaangażowanie we wdrażanie programów unijnych w okresie 2004–2006, znalazło się wielu pracowników Mazowieckiej Jednostki Wdrażania Programów Unijnych.

Pierwsza część konferencji dotyczyła podsumowania Działania 1.2 i 1.3 SPO RZL zarówno na płaszczyźnie



Wiodącym tematem konferencji było wdrażanie EFS

krajowej, Województwa Mazowieckiego jak również poszczególnych powiatów naszego regionu. W okresie programowania 2004–2006 WUP w Warszawie był Instytucją Wdrażającą dla Działania 1.2 Perspektywy dla młodzieży i 1.3 Przeciwdziałanie i zwalczanie długotrwałego bezrobocia Sektorowego Programu Operacyjnego Rozwój Zasobów Ludzkich. Dzięki unijnym środkom wsparcie otrzymało 66 tys. bezrobotnych absolwentów szkół do 25 roku życia oraz osób długotrwale bezrobotnych z Mazowsza. Zdobyli oni nowe kwalifikacje, odbyli szkolenia i staże zawodowe, utworzono dla nich ok. 11 tys. miejsc pracy, w tym bezrobotni założyli blisko 6 300 własnych firm. Na aktywizację zawodową tych grup wydatkowano ok. 250 mln zł z czego dofinansowanie z Unii Europejskiej wynosiło 182 mln zł.

W drugiej części uczestnicy zapoznali się z zadaniami Instytucji Wdrażającej, jaką dla Działania 6.1 PO KL jest Wojewódzki Urząd Pracy w Warszawie. Na zakończenie Elżbieta Szymanik, Zastępca Dyrektora ds. Programu Operacyjnego Kapitał Ludzki Mazowieckiej Jednostki Wdrażania Programów Unijnych, podsumowała doświadczenia z konkursów pilotażowych komponentu regionalnego PO KL na Mazowszu oraz przedstawiła wyzwania i możliwości wynikające z ogłoszonych konkursów.



Wystąpienie Elżbiety Szymanik – Zastępcy Dyrektora MJWPU



Uczestnicy konferencji, m.in. pracownicy MJWPU  
Fotografie Archiwum WUP w Warszawie

## Konkursy ogłoszone przez Mazowiecką Jednostkę Wdrażania Programów Unijnych w ramach Programu Operacyjnego Kapitał Ludzki

Konkursy ogłoszone przez Mazowiecką Jednostkę Wdrażania Programów Unijnych w ramach Programu Operacyjnego Kapitał Ludzki w okresie od stycznia do maja 2008 r.									
Działanie/Poddziałanie	Numer konkursu	Rodzaj ogłoszonego konkursu/naboru	Data konkursu/naboru		Kwota przeznaczona na realizację projektów w ramach konkursu	Liczba złożonych wniosków (*1)	Łączna wnioskowana kwota dofinansowania wykazana we wnioskach(*1)	Liczba złożonych wniosków, które przeszły pozytywnie ocenę formalną(*2)	Łączna wnioskowana kwota dofinansowania wykazana we wnioskach, które przeszły pozytywnie ocenę formalną (*2)
			Data rozpoczęcia konkursu/naboru	Data zakończenia konkursu/naboru					
7.2.1 Aktywizacja zawodowa i społeczna osób zagrożonych wykluczeniem społecznym	1/POKL/7.2.1/2008	otwarty	18.01.2008	07.03.2008	21 636 276	241	214 661 924,26	187	167 360 525,33
7.2.2 Wsparcie ekonomii społecznej	1/POKL/7.2.2/2008	otwarty*	01.02.2008	–	12 981 765	33	18 681 845,63	16	8 810 937,26
9.2 Podniesienie atrakcyjności i jakości szkolnictwa zawodowego	1/POKL/9.2/2008	otwarty*	01.02.2008	–	41 056 851	32	17 632 665,89	19	10 751 275,20
9.3 Upowszechnienie kształcenia ustawicznego w formach szkolnych	1/POKL/9.3/2008	otwarty*	01.02.2008	–	14 714 016	27	28 093 103,60	9	8 782 994,77
7.3 Inicjatywy lokalne na rzecz aktywnej integracji	1/POKL/7.3/2008	zamknięty	17.03.2008	05.05.2008	6 058 157	46	2 234 230,50	–	–
9.4 Wysoko wykwalifikowane kadry systemu oświaty	1/POKL/9.4/2008	zamknięty	31.03.2008	12.05.2008	4 627 795	61	28 928 876,37	–	–
9.1.1 Zmniejszanie nierówności w stopniu upowszechnienia edukacji przedszkolnej	1/POKL/9.1.1/2008	zamknięty	31.03.2008	12.05.2008	5 807 455	81	51 387 522,00	–	–
6.3 Inicjatywy lokalne na rzecz podnoszenia poziomu aktywności zawodowej na obszarach wiejskich	1/POKL/6.3/2008	zamknięty	01.04.2008	15.05.2008	2 388 474	103	6 213 549,79	–	–
9.5 Oddolne inicjatywy edukacyjne na obszarach wiejskich	1/POKL/9.5/2008	zamknięty	01.04.2008	14.05.2008	4 945 422	204	9 699 656,06	–	–
9.1.2 Wyrównywanie szans edukacyjnych uczniów z grup o utrudnionym dostępie do edukacji oraz zmniejszenie różnic w jakości usług edukacyjnych	1/POKL/9.1.2/2008	otwarty*	05.05.2008	–	38 327 517	50	43 367 321,08	–	–

(\*1) dane na dzień 30.05.2008r.

Źródło: Dane opracowane na podstawie Systemu Naboru Wniosków LSI „Sezamek”

(\*2) dane na dzień 15.05.2008r.

\*konkurs otwarty do wyczerpania kwoty dostępnej w konkursie

## Zapraszamy do współpracy

Szanowni Państwo, Drodzy Czytelnicy,

Serdecznie zachęcam do aktywnego udziału w opracowywaniu niniejszego Biuletynu poprzez przekazywanie materiałów, artykułów, fragmentów prac naukowych poświęconych problematyce funduszy unijnych lub aktualności dotyczących wydarzeń w świecie nauki, realizowanych dzięki wsparciu funduszy europejskich.



Mam nadzieję, że przekazywane na łamach **Funduszy Unijnych dla Mazowsza** informacje dotyczące m.in. wdrażania funduszy unijnych, typów projektów, zasad aplikowania o środki, przykładów dobrych praktyk okażą się dla Państwa pomocne. Chcielibyśmy, aby przekazywana wiedza merytoryczna, pozwoliła wszystkim zainteresowanym mieszkańcom Mazowsza w pełni wykorzystać możliwości finansowe z nowego okresu programowania na lata 2007–2013.

Biuletyn finansowany jest ze środków Europejskiego Funduszu Rozwoju Regionalnego, Europejskiego Funduszu Społecznego oraz budżetu Województwa Mazowieckiego.

Wszystkie zainteresowane osoby prosimy o kontakt z Wydziałem Informacji, Promocji i Wydawnictw MJWPU, pod nr. tel. 022 295-22-24 (w sprawach dotyczących Europejskiego Funduszu Społecznego oraz Programu Operacyjnego Kapitał Ludzki) lub 022 295-22-25 (w przypadku Europejskiego Funduszu Rozwoju Regionalnego oraz Regionalnego Programu Operacyjnego Województwa Mazowieckiego 2007–2013).

Redakcja zastrzega sobie prawo do skracania dostarczonych tekstów oraz ich przeredagowywania. Przesłanie materiałów oznacza zgodę na ich nieodpłatne zamieszczenie w niniejszej publikacji oraz przekazanie praw autorskich.

**Dorota Obzejta-Żbikowska – Redaktor Naczelny,**  
Kierownik Wydziału Informacji, Promocji i Wydawnictw MJWPU  
podczas targów towarzyszących I Forum Funduszy Europejskich.

Fot. Dorota Krall – Wydział Informacji, Promocji i Wydawnictw MJWPU

Dorota Obzejta-Żbikowska  
*Dorota Obzejta-Żbikowska*  
Redaktor Naczelny



**PROGRAM  
REGIONALNY**  
NARODOWA STRATEGIA SPÓJNOŚCI

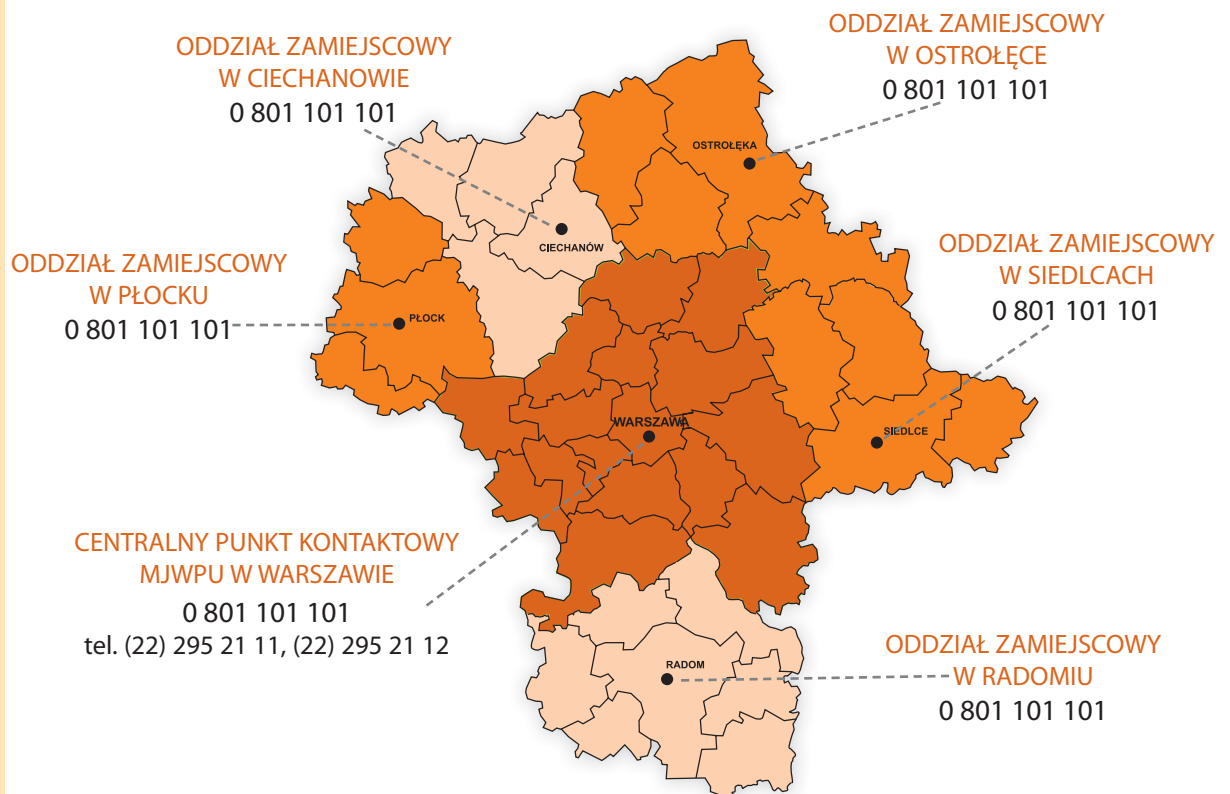


EUROPEJSKI FUNDUSZ  
ROZWOJU REGIONALNEGO



Publikacja współfinansowana przez Unię Europejską ze środków Europejskiego Funduszu Rozwoju Regionalnego oraz budżetu Województwa Mazowieckiego w ramach Regionalnego Programu Operacyjnego Województwa Mazowieckiego 2007–2013

## ODDZIAŁY ZAMIEJSCOWE I CENTRALNY PUNKT KONTAKTOWY MJWPU



[www.mazowia.eu](http://www.mazowia.eu)

e-mail: [punkt\\_kontaktowy@mazowia.eu](mailto:punkt_kontaktowy@mazowia.eu)

EGZEMPLARZ  
BEZPŁATNY



**KAPITAŁ LUDZKI**  
NARODOWA STRATEGIA SPÓJNOŚCI



EUROPEJSKI  
FUNDUSZ SPOŁECZNY



Publikacja współfinansowana przez Unię Europejską ze środków Europejskiego Funduszu Społecznego oraz budżetu Województwa Mazowieckiego w ramach Programu Operacyjnego Kapitał Ludzki 2007–2013