

FUNDUSZE UNIJNE *dla Mazowsza*

PROGRAM
OPERACYJNY
KAPITAŁ
LUDZKI
2007-2013

1/2009

Egzemplarz bezpłatny



Wywiad z Jackiem Kozłowskim
– Wojewodą Mazowieckim

str. 2-3

str. 11

Działanie 6.2
– szansą na Twój własny biznes!



KAPITAŁ LUDZKI
NARODOWA STRATEGIA SPÓJNOŚCI

Mazowsze.
serce Polski

UNIA EUROPEJSKA
EUROPEJSKI
FUNDUSZ SPOŁECZNY



W numerze

Słowo wstępne – Pani Elżbieta Szymanik – Zastępca Dyrektora MJWPU 1

Wydarzenia

Rozmowa z Jackiem Kozłowskim – Wojewodą Mazowieckim 2-3

II Forum Funduszy Europejskich 3

Warto wiedzieć

Zmiany w dokumentach programowych Programu Operacyjnego Kapitał Ludzki 4

Zasada równości szans kobiet i mężczyzn w projektach Programu Operacyjnego Kapitał Ludzki 5-6

Z życia MJWPU

Program Operacyjny Kapitał Ludzki w pierwszym kwartale 2009 r. 7

Rusza Eurobus 2009 – mobilne centrum informacji na Mazowszu 7

Centralny Punkt Kontaktowy MJWPU

Zespół CPK – przedstawienie działalności 8

Oddziały Zamiejscowe MJWPU

Nowa siedziba Oddziału Zamiejscowego w Radomiu 9

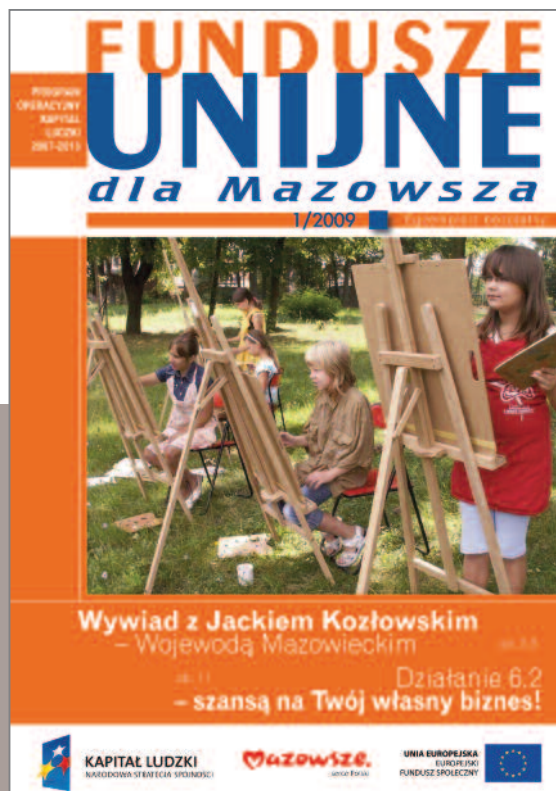
Pierwszy wniosek systemowy złożony w Oddziale Zamiejscowym MJWPU w Ciechanowie 10

ABC funduszy

Działanie 6.2 – szansą na Twój własny biznes 11

Dobre praktyki

Warszawskie projekty edukacyjne 12



na okładce: zdjęcie z projektu „Warsztaty twórcze młodego człowieka” zrealizowanego przez Urząd Miejski w Halinowie, ze środków Programu Operacyjnego Kapitał Ludzki.



Wydział Promocji i Wydawnictw
Redakcja: tel. (22) 542 22 24, (22) 542 20 34
Adres: ul. Jagiellońska 74, 03-301 Warszawa
www.mazowia.eu
e-mail: promocja@mazowia.eu

Redaktor Naczelny Dorota Obzejta-Żbikowska
Redakcja Dorota Trojanowska
Marta Gajek
Współpraca Lidia Krawczyk
Maria Wiro-Kiro
Elżbieta Mech

Opracowanie graficzne
przygotowanie do druku
skład komputerowy New Art Agencja Reklamowa
Korekta Danuta Wdowczyk
Fotografie MJWPU
Urząd Miejski w Halinowie
Kamila Brama
New Art Agencja Reklamowa
Nakład 3000 egz.

Wydawca Mazowiecka Jednostka Wdrażania Programów Unijnych (MJWPU)



Polecam Państwa uwadze kolejny numer publikacji Mazowieckiej Jednostki Wdrażania Programów Unijnych pt. „Fundusze Unijne dla Mazowsza”, poświęcony wdrażaniu programów europejskich w województwie mazowieckim. Ze względu na ogromne zainteresowanie czytelników tym tematem, postanowiliśmy wydawać odrębny biuletyn poświęcony regionalnemu komponentowi Programu Operacyjnego Kapitał Ludzki (PO KL), finansowanemu ze środków Europejskiego Funduszu Społecznego.

Jak zaznaczono w poprzednich wydaniach biuletynu, lata 2007-2013 to wyraźna inwestycja w człowieka. Z tym większą satysfakcją obserwujemy dziś skalę zainteresowania oraz liczbę projektów – ponad 5300 – złożonych w ramach PO KL we wszystkich naborach ogłoszonych przez Mazowiecką Jednostkę Wdrażania Programów Unijnych. Dziękujemy przy tym wszystkim wnioskodawcom za tak aktywny udział w ubieganiu się o wsparcie. Jestem przekonana, że wśród wniosków złożonych do MJWPU jest wiele ciekawych projektów, pokazujących, w jaki sposób unijne środki trafiają do przeciętnego człowieka i jak mogą zmienić jego życie. Dlatego też na stronach biuletynu zachęcamy wszystkich autorów projektów do udziału w III edycji konkursu „Dobre praktyki EFS 2009”, w którym mogą wziąć udział wszyscy wnioskodawcy realizujący działania współfinansowane z Europejskiego Funduszu Społecznego.

Przed nami kolejne konkursy w ramach PO KL, zwracam więc uwagę czytelników na nowelizację Szczegółowego Opisu Priorytetów Programu Operacyjnego Kapitał Ludzki 2007-2013, która weszła w życie 20 lutego 2009 r. Nowy system realizacji programu Kapitał Ludzki obowiązuje natomiast od 1 kwietnia 2009 r. W części ABC Funduszy przybliżamy czytelnikom Działanie 6.2 PO KL, które zawiera wszystkie instrumenty potrzebne do tego, aby wspierać osoby fizyczne, które chcą rozpocząć działalność gospodarczą, zarówno przy założeniu, jak i prowadzeniu własnej firmy. Na szczególną uwagę zasługuje również relacja z seminarium MJWPU dotyczącego zasady równości szans kobiet i mężczyzn w projektach oraz artykuł przedstawiający warszawskie projekty edukacyjne, który z kolei ukazuje zaangażowanie władz stolicy w rozwój kapitału ludzkiego.

Pod koniec maja br. Wydział Promocji i Wydawnictw Mazowieckiej Jednostki Wdrażania Programów Unijnych rozpoczyna drugi już cykl wyjazdów „Eurobusu” – mobilnego centrum informacji, promującego fundusze europejskie. Odwiedzając mazowieckie gminy i powiaty, będziemy zachęcać Państwa do pogłębiania wiedzy i umiejętności, aby mogli Państwo jeszcze skuteczniej wykorzystywać środki unijne.

Liczba złożonych wniosków i wysokość dotacji, o które ubiegają się beneficjenci z naszego regionu, przekonują o tym, że jako Mazowszanie wiemy już, jak świadomie wykorzystywać fundusze strukturalne. Pamiętajmy jednak przy tym, że to członkostwo w Unii Europejskiej czyni nas faktycznymi ich odbiorcami, a to właśnie w Brukseli w najbliższym czasie będą zapadały najważniejsze dla nas decyzje, w tym o wysokości środków unijnych na lata 2014-2020 dla poszczególnych regionów i państw członkowskich.

Zapraszam do lektury!

Elżbieta Szymoniak

Zastępca Dyrektora ds. Wdrażania PO KL i Priorytetu II ZPORR

Rozmowa z Jackiem Kozłowskim – Wojewodą Mazowieckim



D.O. **Panie Wojewodo, minęło 5 lat obecności Polski w Unii Europejskiej, a tym samym korzystania ze wsparcia funduszy strukturalnych. Jakie doświadczenia płyną z realizacji programów unijnych w latach 2004-2006 i 2007-2009 i czy te dwa okresy finansowania różnią się znacząco?**

J.K. Od momentu przystąpienia Polski do Unii Europejskiej przedsiębiorcy, jednostki samorządu terytorialnego, jednostki naukowo-badawcze, organizacje pozarządowe mogą ubiegać się o środki z funduszy unijnych, szczególnie funduszy strukturalnych. Zarówno różnice w alokacji, procedura ubiegania się o środki, kryteria, jak i uregulowania związane z pomocą publiczną różnią się od siebie.

I tak na przykład w poprzednim okresie finansowania mieliśmy do czynienia z Narodowym Planem Rozwoju 2004-2006. W jego ramach mieliśmy pięć jednofunduszowych Programów Operacyjnych (Wzrost Konkurencyjności Przedsiębiorstw, Rozwój Zasobów Ludzkich, Rybołówstwo, Rolnictwo); Zintegrowany Program Operacyjny Rozwoju Regionalnego; Program Operacyjny Pomoc Techniczna; Fundusz Spójności; Inicjatywy Wspólnoty (Interreg III i Equal).

Obecny okres finansowania to Narodowa Strategia Ram Odniesienia 2007-2013, w ramach której mamy 16 Regionalnych Programów Operacyjnych; Program Operacyjny Rozwój Polski Wschodniej; Program Europejskiej Współpracy Terytorialnej; Program Operacyjny Infrastruktura i Środowisko; Program Operacyjny Innowacyjna Gospodarka; Program Operacyjny Kapitał Ludzki; Program Operacyjny Pomoc Techniczna.

Program Operacyjny Kapitał Ludzki jest największym w historii Unii Europejskiej programem współfinansowanym z Europejskiego Funduszu Społecznego. Całość kwoty, jaką przewidziano na jego realizację, to ponad 11,4 mld EUR, z czego ponad 9,7 mld EUR stanowią środki EFS, a ok. 1,7 mld EUR – środki krajowe.

Program Operacyjny Kapitał Ludzki składa się z 10 Priorytetów, realizowanych zarówno na poziomie centralnym, jak i regionalnym. W ramach komponentu centralnego (Priorytety I–V) wsparcie skierowane będzie głównie na rzecz zwiększenia efektywności struktur i systemów instytucjonalnych, natomiast środki komponentu regionalnego (Priorytety VI–IX), zostaną przeznaczone na wsparcie dla osób i grup społecznych.

Dzięki realizacji programów unijnych w latach 2004-2006, według szacunków ekonomistów, polska gospodarka rozwija się o 0,3-0,5 pkt. procentowego szybciej.

5-letni okres wdrażania Funduszy Europejskich przyniósł wielkie zmiany w województwie mazowieckim. Jakie widzi Pan możliwości dalszego rozwoju kapitału ludzkiego na Mazowszu?

Polska, a co za tym idzie i Mazowsze, chciałaby otrzymać w przyszłym okresie programowania nie mniej pieniędzy niż w obecnym. To jednak uwarunkowane będzie odpowiednią argumentacją, czyli będziemy musieli powiedzieć, na co chcemy przeznaczyć te środki, i pokazać, jak je dotychczas wykorzystujemy.

Rozwój umiejętności i wiedzy poszczególnych osób służy zwiększeniu liczby zatrudnionych osób, poprawia kondycję gospodarki oraz wzmacnia spójność społeczną całego kraju. Osobiście chciałbym zwiększenia zainteresowania PO KL na obszarach wiejskich, tak aby w jak największym stopniu zacieraly się różnice i zwiększały szanse mieszkańców wsi w stosunku do mieszkańców miejskich aglomeracji w poszukiwaniu pracy czy samym dostępie do wiedzy.

Obecnie znajdujemy się jeszcze w początkowej fazie realizacji programów z perspektywy finansowej 2007-2013, jednakże trwają już ustalenia co do nowego budżetu Unii Europejskiej. Jak może wyglądać korzystanie z funduszy unijnych w województwie mazowieckim po 2013 roku? **D.O.**

Z pewnością po stronie beneficjentów zainteresowanie aplikowaniem o środki unijne nie zmniejszy się. Jak będzie wyglądać korzystanie z funduszy unijnych w perspektywie 2014-2020, tego jeszcze dokładnie nie wiemy. Jak już wspomniałem, Polska chce dostać z UE nie mniej środków niż w okresie 2007-2013. Kluczowe decyzje w tej sprawie mogą zapaść w czasie polskiej prezydencji w UE, w 2011 roku. Natomiast już dziś powinniśmy zacząć myśleć o unijnych regulacjach na przyszłe lata, tak aby w nowym okresie finansowania zapewnić jak największą absorpcję środków w regionie.

Panie Wojewodo, Mazowiecki Urząd Wojewódzki posiada duże doświadczenie we wdrażaniu funduszy europejskich. W województwie mazowieckim jest obecnie znaczna konkurencja wśród wnioskodawców, ponieważ w każdym konkursie wpływa duża liczba wniosków o wartości przewyższającej dostępne środki. **D.O.**

D.O. **Co mógłby Pan doradzić podmiotom ubiegającym się o dofinansowanie z funduszy unijnych na Mazowszu?**

J.K. Główne problemy, jakie zostały zdefiniowane podczas aplikowania o fundusze unijne to:

- niezadowolające przygotowanie kadrowe i organizacyjne wnioskodawców,
- mała gotowość do zmiany dotychczasowego sposobu pracy z podopiecznymi na pracę metodą projektową,
- priorytetowe traktowanie przez projektodawców (JST) projektów twardych (inwestycyjnych) kosztem projektów miękkich,
- słabość finansowa (NGO),
- wysoka wartość minimalna budżetu projektu (NGO),
- nie uwzględnienie w dokumentach programowych SPO RZL i ZPORR typów projektów powszechnie oczekiwanych przez NGO,
- złożona procedura aplikacyjna i rozbudowany system wdrażania,
- przedłużająca się ocena projektów (między innymi zmiany kadrowe),
- długotrwała procedura zatwierdzania wniosków o płatność (płatność finansowa w projektach).

Jedyną radą w świetle przytoczonych problemów jest dokładność i cierpliwość przy wypełnianiu wniosków.

Mazowsze ma największy w kraju komponent regionalny Kapitału Ludzkiego. Pomimo podtrzymujących się obaw o zbyt wolne wydawanie funduszy na Mazowszu, podkreślam, że do końca okresu programowania pozostało jeszcze kilka lat i wierzę, że nasze województwo zaskoczy jeszcze wszystkich, plasując się w czołówce w wykorzystaniu środków unijnych.

Panie Wojewodo, w ostatnim czasie coraz częściej w mediach i wypowiedziach różnych polityków pojawia się temat możliwości wydzielenia Warszawy z obrębu Mazowsza poprzez utworzenie województwa warszawskiego, ze względu na znaczne różnice w rozwoju społeczno-gospodarczym pomiędzy Warszawą a pozostałą częścią województwa, które mogłyby w przyszłości spowodować zmniejszenie wysokości pomocy z Unii Europejskiej. Na ile taki scenariusz jest Pana zdaniem realny?

Jeżeli okaże się, że zostaną ustalone takie zasady podziału funduszy, w których podział województwa spowodowałby, że region pozbawiony Warszawy będzie mógł dostać więcej środków z Unii (nie tracąc jednocześnie więcej środków krajowych z podatków) – będę pierwszy, który poprze takie rozwiązanie. Myślę jednak, że ten scenariusz może okazać się mało prawdopodobny.

D.O. **Jak ocenia Pan możliwość pełnego wykorzystania funduszy z Programu Operacyjnego Kapitał Ludzki dostępnych na Mazowszu?**

Dziękuję za rozmowę.

Rozmawiała: Dorota Obzejta-Żbikowska

D.O.

II Forum Funduszy Europejskich

7 i 8 maja 2009 r. na Zamku Królewskim w Warszawie odbyło się II Forum Funduszy Europejskich, zorganizowane przez Ministerstwo Rozwoju Regionalnego. W tych dniach zostały rozdane nagrody w konkursach „**EUROLIDER 2009**” oraz „**Polska pięknieje. 7 cudów Funduszy Europejskich**” jak również odbyły się sesje paneli tematycznych. Wszyscy zainteresowani tematyką funduszy Unii Europejskiej mogli odwiedzić informacyjne miasteczko funduszy unijnych i uczestniczyć w wykładach otwartych.

Na ponad 80 stoiskach wystawienniczych zaprezentowały się instytucje z całej Polski zajmujące się wdrażaniem programów współfinansowanych ze środków europejskich, m.in. Mazowiecka Jednostka Wdrażania Programów Unijnych.

Relacja z II Forum Funduszy Europejskich w drugim numerze biuletynu.

Więcej informacji: www.funduszeuropejskie.gov.pl.



Pani Elżbieta Bieńkowska – Minister Rozwoju Regionalnego (w środku) z zespołem redakcyjnym biuletynu.

Zmiany w dokumentach programowych Programu Operacyjnego Kapitał Ludzki

Nowelizacja szczegółowego opisu priorytetów Programu Kapitał Ludzki 2007-2013

20 lutego 2009 r. ogłoszony został Komunikat Ministra Rozwoju Regionalnego o zmianach wprowadzonych do Szczegółowego opisu priorytetów Programu Kapitał Ludzki 2007-2013 (M.P. poz. 134 nr 10 z 2009 r.). Zmiany weszły w życie 20 lutego 2009 r.

Aktualizacja Wytycznych w zakresie kwalifikowania wydatków w ramach Programu Kapitał Ludzki

27 marca 2009 r. minister rozwoju regionalnego Elżbieta Bieńkowska zatwierdziła zmienione Wytyczne w zakresie kwalifikowania wydatków w ramach Programu Kapitał Ludzki. Wytyczne obowiązują od 1 kwietnia 2009 r.

Wprowadzone zmiany dotyczą w szczególności następujących obszarów:

Przychód projektu (podrozdział 2.3, pkt 5).

Rozszerzono definicję przychodu, wskazując jako źródło przychodu także kary umowne, oraz nałożono obowiązek zwrotu uzyskanego przychodu w całości lub proporcjonalnie do stopnia, w jakim realizacja projektu przyczyniła się do jego osiągnięcia.

Udzielanie zaliczek wykonawcom (podrozdział 3.1, pkt 6).

Rozszerzono możliwość udzielania zaliczek dla wykonawców poprzez dodanie wykonawców wyłonionych z zastosowaniem zasady konkurencyjności.

Konstruowanie budżetu / koszty personelu (podrozdział 3.4, pkt 3).

Wprowadzono obowiązek wyodrębnienia zadania „Zarządzanie projektem”, o ile beneficjent planuje ponosić wydatki związane z przedmiotowym zakresem. Jednocześnie zrezygnowano z obowiązku określania kosztów personelu w ramach poszczególnych zadań merytorycznych.

Wprowadzanie zmian do projektu (podrozdział 3.4, pkt 6).

Doprecyzowano zakres zmian, jakie beneficjent może wprowadzić do projektu bez konieczności informowania podmiotu będącego stroną umowy, tj. do 10% wartości środków alokowanych na zadanie, z którego przesuwane są środki oraz na zadanie/zadania, na które przesuwane są środki, pod warunkiem, że przesunięcia te:

- nie zwiększają łącznej wysokości wydatków dotyczących cross-finansingu w ramach projektu;
- nie zwiększają łącznej wartości zadania „Zarządzanie projektem”;
- nie wpływają na wysokość i przeznaczenie pomocy publicznej przyznanej w ramach projektu beneficjentowi.

Trwałość projektu (podrozdział 3.1, pkt 10).

Określono, od kiedy naliczane są odsetki jak dla zaległości podatkowych w przypadku zbycia aktywów nabytych lub wytworzonych za uzyskaniem korzyści majątkowych przed upływem 5 lat

od zakończenia realizacji projektu, tj. od dnia zbycia aktywów.

Zasada konkurencyjności (podrozdział 3.1, pkt 8).

Wprowadzono obowiązek stosowania zasady konkurencyjności dla podmiotów, które nie są zobowiązane do stosowania przepisów ustawy z dnia 29 stycznia 2004 r. – Prawo zamówień publicznych. Szczegółowe warunki zasady konkurencyjności określa umowa o dofinansowanie projektu.

Zlecanie zadań merytorycznych (podrozdział 4.10).

Dotychczasowe zlecanie usług w ramach projektu zastąpione zostało zlecaniem zadań merytorycznych (lub istotnej ich części).

Wydatki niekwalifikowalne (podrozdział 4.1 pkt 4).

Rozszerzono katalog wydatków niekwalifikowanych o wydatki poniesione ze środków publicznych w ramach wkładu własnego przekraczające 15% poniesionych i zatwierdzonych wydatków kwalifikowanych sfinansowanych ze środków publicznych.

Koszty pośrednie (podrozdział 4.2).

Wprowadzono obowiązek przedstawiania uzasadnienia dla kosztów pośrednich rozliczanych na podstawie rzeczywiście poniesionych wydatków zamiast dotychczasowej metodologii; doprecyzowano kwestię zmiany sposobu rozliczania kosztów pośrednich.

Udzielanie pomocy publicznej (podrozdział 5.3, pkt 4).

Zaktualizowano podstawy prawne udzielania pomocy publicznej w ramach PO KL.

Nowelizacja Zasad dokonywania wyboru projektów oraz Zasad finansowania w Programie Kapitał Ludzki

Nowe wersje Zasad dokonywania wyboru projektów w Programie Kapitał Ludzki oraz Zasad finansowania PO KL zostały podpisane przez Jarosława Pawłowskiego, podsekretarza stanu w Ministerstwie Rozwoju Regionalnego. Nowy dokument wszedł w życie 1 kwietnia 2009 r.

Nowelizacja powyższych dokumentów została opracowana w oparciu o ustalenia Zespołu Proste Fundusze, rekomendacje z badań ewaluacyjnych w ramach PO KL oraz doświadczenia Instytucji Zarządzającej PO KL z dotychczasowej realizacji Programu. Dokumenty powyższe należało również dostosować do zmienionej ustawy o zasadach prowadzenia polityki rozwoju.

Więcej na stronach www.efs.gov.pl, www.mazowia.eu.

Opracowała: Dorota Trojanowska

Źródło: www.efs.gov.pl

Zasada równości szans kobiet i mężczyzn w projektach Programu Operacyjnego Kapitał Ludzki

– stan po 1 kwietnia 2009 roku

W dniu 24 marca 2009 r. Wydział Szkoleń Beneficjentów Mazowieckiej Jednostki Wdrażania Programów Unijnych zorganizował seminarium poświęcone zasadom równości szans kobiet i mężczyzn w projektach współfinansowanych z Programu Operacyjnego Kapitał Ludzki. Seminarium odbyło się na kilka dni przed 1 kwietnia br., dniem, od którego zaczął obowiązywać tzw. standard minimum realizacji zasady równości szans kobiet i mężczyzn w projektach PO KL.

W seminarium wzięły udział Maja Branka i Marta Rawłuszko, ekspertki Ministerstwa Rozwoju Regionalnego w dziedzinie gender mainstreaming¹, współautorki poradnika – „Zasada równości szans kobiet i mężczyzn w projektach Programu Operacyjnego Kapitał Ludzki” opracowanego na zlecenie Ministerstwa Rozwoju Regionalnego, Departamentu Zarządzania Europejskim Funduszem Społecznym.

Celem seminarium była popularyzacja wiedzy na temat równości szans kobiet i mężczyzn oraz wspólne przedyskutowanie wyzwań, jakie są udziałem projektodawców w związku z obowiązkiem realizacji zasady równościowej ze względu na płeć w projektach PO KL.

Konieczność realizacji zasady równości szans kobiet i mężczyzn w projektach współfinansowanych z Europejskiego Funduszu Społecznego (EFS) wynika z zapisów Traktatu Amsterdamskiego oraz rozporządzeń Rady Europejskiej. Obowiązek ten nie jest niczym nowym dla beneficjentów EFS. Mieli oni z nim do czynienia również w poprzednim okresie programowania 2004-2006. Jednakże, przeprowadzone na zlecenie Departamentu Zarządzania EFS w Ministerstwie Rozwoju Regionalnego badania ewaluacyjne realizacji perspektywy równości płci w ramach Sektorowego Programu Operacyjnego Rozwój Zasobów Ludzkich 2004-2006 pokazują, że niewiele udało się zdziałać w tej kwestii ani na poziomie instytucjonalnym, ani na poziomie projektowym. I choć prowadzone działania w niczym nie uchylały zasadzie równości ze względu na płeć, to nie miały one w Polsce zbyt dużego wpływu na niwelowanie istniejących nierówności płci w pewnych obszarach życia społecznego i gospodarczego. Diagnozuje się, że przyczyną takiego stanu rzeczy było i jest traktowanie zasady równości szans kobiet i mężczyzn

w projektach EFS, jako wymogu formalnego, któremu trzeba było sprostać, a nie świadomego działania, którego celem jest zniesienie barier równościowych.

Bardziej zdecydowane działania w omawianej kwestii Instytucja Zarządzająca Programem Operacyjnym Kapitał Ludzki zapowiadała już od dawna. W marcu br. zakończyły się konsultacje społeczne tzw. standardu minimum, którego celem jest zweryfikowanie projektu finansowanego w ramach PO KL pod kątem równościowym. W wyniku konsultacji powstał standard minimum zawierający 6 pytań, który uzupełnił zmodyfikowaną od 1 kwietnia br. kartę oceny merytorycznej projektu. Nieuzyskanie pozytywnych odpowiedzi na pytania postawione w standardzie skutkuje odrzuceniem wniosku o dofinansowanie projektu na etapie oceny merytorycznej, jeśli chodzi o projekty konkursowe, lub skierowaniem do poprawy w przypadku projektów systemowych.

Standard minimum równości szans kobiet i mężczyzn w projektach wspierających osoby:

1. Czy uzasadnienie potrzeby realizacji projektu zawiera analizę sytuacji kobiet i mężczyzn, która wskazuje na nierówności ze względu na płeć? (punkt 3.1 wniosku o dofinansowanie);
2. Czy analiza sytuacji kobiet i mężczyzn, przedstawiona w uzasadnieniu potrzeby realizacji projektu, zawiera dane ilościowe, które wskazują na brak istniejących nierówności w obszarze problemowym projektu? (punkt 3.1 wniosku o dofinansowanie);
3. Dane w podziale na płeć użyte w uzasadnieniu potrzeby realizacji projektu dotyczą zasięgu i obszaru interwencji projektu (punkt 3.1 wniosku o dofinansowanie);
4. Rozwiązania planowane do wypracowania i działania podejmowane w projekcie odpowiadają na nierówności lub bariery ze względu na płeć, istniejące w obszarze problemowym projektu, lub różnicują działania (formy wsparcia) dla kobiet i mężczyzn, przyczyniając się do zmniejszenia istniejących nierówności w obszarze projektu (punkt 3.2 i 3.3 wniosku o dofinansowanie);
5. Rezultaty są podane w podziale na płeć i wynikają z uzasadnienia potrzeby realizacji projektu. Rezultaty wskazują, jak

¹ Gender mainstreaming – horyzontalna polityka Unii Europejskiej, polegająca na włączeniu perspektywy płci w główny nurt działań politycznych, społecznych i gospodarczych na każdym szczeblu funkcjonowania państwa.

projekt wpłynie na sytuację kobiet i mężczyzn w obszarze projektu (punkt 3.4 wniosku o dofinansowanie);

6. Projekt przewiduje równościowy sposób zarządzania projektem (punkt 3.5 wniosku o dofinansowanie).

Im więcej pozytywnych odpowiedzi na pytania standardu, będzie można stwierdzić po analizie projektu, tym bardziej równościowy w kwestii płci będzie projekt. Trzeba zaznaczyć, że w roku 2009 projekt musi uzyskać co najmniej dwie pozytywne odpowiedzi, na sześć pytań standardu, by spełnić to kryterium horyzontalne. W przeciwnym wypadku projekt zostanie odrzucony na etapie oceny merytorycznej.

Uwaga:

Przypominamy, że ocena kryteriów horyzontalnych, w tym zasady równości szans ze względu na płeć, jest oceną „0-1”.

Na co trzeba zwrócić uwagę i jakie informacje zawrzeć w projekcie, którego wsparcie skierowane jest do osób, by projekt sprostał wymogom równości szans w odniesieniu do płci?

Diagnostując potrzebę realizacji projektu i określając problem, który będzie przedmiotem interwencji projektu, należy zastanowić się, czy problem dotyczy w równym stopniu kobiet i mężczyzn. Analiza problemu powinna pokazać grupę defaworyzowaną, znajdującą się w gorszym położeniu (jeśli taka sytuacja w danym obszarze problemowym faktycznie występuje). Analiza nierówności powinna zawierać odpowiednie dane liczbowe.

W sytuacji zidentyfikowanych nierówności, określając cel projektu, powinni zdefiniować go odrębnie dla kobiet i odrębnie dla mężczyzn.

Opisując grupę docelową, należy scharakteryzować ją ze względu na płeć, a liczba uczestniczących w projekcie kobiet i mężczyzn, jaką planujemy objąć wsparciem, musi być odpowiedzią na zdiagnozowane nierówności.

Uwaga:

Zrekrutowanie do projektu, wspierającego zarówno mężczyzn jak i kobiety, obu grup w równych proporcjach musi być uzasadnione. Rekrutacja 50% mężczyzn i 50% kobiet musi być poparta konkretną analizą.

W projekcie równościowym ze względu na płeć ważne jest, by podejmowane działania (tematy szkoleń, kampanii) przeciwdziałały stereotypowemu postrzeganiu roli kobiety i mężczyzny, a założone rezultaty były spójne z założonym równościowym celem i działaniami. Rezultaty projektu powinny być sformułowane osobno dla kobiet, a osobno dla mężczyzn. Z rezultatów jasno powinno wynikać, czy ich osiągnięcie przyczyni się do poprawy sytuacji kobiet i mężczyzn w obszarze interwencji projektu.

Kwestie równości obu grup muszą również znaleźć swoje odzwierciedlenie w zarządzaniu projektem i budżecie projektu. Jeśli chodzi o zarządzanie, to wskazane jest, by instytucja (podmiot aplikujący) posiadała wiedzę i realizowała zasadę równości szans ze względu na płeć w dotychczasowej praktyce, by w opracowanie projektu, jego realizację i ewaluację angażowała przedstawicieli obu płci.

Uwaga:

Wyłączone z konieczności realizacji wymogów sformułowanych w standardzie minimum są projekty o ograniczonej rekrutacji, która wynika z:

1) profilu działalności projektodawcy (ograniczenia statutowe),
2) realizacji działań pozytywnych (działania te pozwalają na wpłynięcie na niekorzystną sytuację danej płci w konkretnym obszarze, a tym samym wyrównanie jej szans społecznych i zawodowych),

3) zakresu realizacji projektu (na terenie np. zakładu karnego).
Temat równości szans kobiet i mężczyzn w projektach współfinansowanych z Europejskiego Funduszu Społecznego, choć nie nowy, to ciągle wydaje się trudny. Stąd, Ministerstwo Rozwoju Regionalnego przygotowało poradnik „Zasada równości szans kobiet i mężczyzn w projektach Programu Operacyjnego Kapitał Ludzki”. Poradnik dostępny jest na stronie internetowej Mazowieckiej Jednostki Wdrażania Programów Unijnych (Program PO KL/wytyczne i komunikaty MRR), stronie każdej Instytucji Pośredniczącej/Pośredniczącej II stopnia, jak również na stronie www.efs.gov.pl. Celem tej publikacji jest pomóc beneficjentom w przygotowaniu projektu uwzględniającego zasadę równości szans kobiet i mężczyzn.

Poza publikacją Departament Zarządzania Europejskim Funduszem Społecznym (Instytucja Zarządzająca PO KL) zlecił przygotowanie szkoleń dotyczących realizacji zasady równości szans kobiet i mężczyzn Regionalnym Ośrodkiem EFS. Niestety, szkolenia mają się rozpocząć dopiero od 2010 roku. Wkrótce uruchomiona zostanie przez IZ PO KL skrzynka e-mailowa dla projektodawców, jak również infolinia, w ramach której wszystkie zainteresowane osoby będą mogły dowiedzieć się nt. wymogów, jakie musi spełnić wniosek o dofinansowanie projektu, aby realizował zasadę równości płci. Informacja o uruchomieniu skrzynki e-mailowej i infolinii zostanie podana na naszej stronie www.mazowia.eu.

Mazowiecka Jednostka Wdrażania Programów Unijnych, jako Instytucja Pośrednicząca II stopnia, przygotowuje w najbliższym czasie dwa seminaria poświęcone zasadzie równości szans kobiet i mężczyzn w projektach PO KL – pierwsze seminarium odbędzie się 20 maja 2009 r. w Warszawie, drugie 2 czerwca 2009 r. w Radomiu. Wszystkie osoby zainteresowane tą tematyką zapraszamy na organizowane seminaria.

A póki co, polecamy Państwu strony internetowe popularyzujące zasadę równości płci oraz te, które zawierają dane liczbowe oraz inne informacje poświęcone tej tematyce:

www.gm.undp.org.pl; www.gm.org.pl; www.bezuprzedzen.org; www.monitoring.rownystatus.gov.pl; www.wup.warszawa.pl/obserwatorium_rynk_u_pracy.

Opracowała: Maria Wiro-Kiro

Tekst przygotowany z wykorzystaniem poradnika „Zasada równości szans kobiet i mężczyzn w projektach Programu Operacyjnego Kapitał Ludzki”.

Program Operacyjny Kapitał Ludzki w pierwszym kwartale 2009 r.

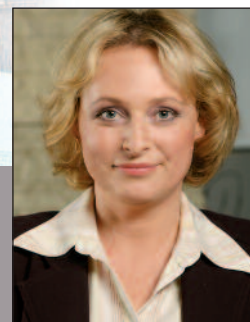
W pierwszym kwartale 2009 r. Mazowiecka Jednostka Wdrażania Programów Unijnych, jak co roku, ogłosiła nabór wniosków w ramach PO KL. W porównaniu do poprzedniego roku dało się zauważyć znacznie większe zainteresowanie potencjalnych beneficjentów wspomnianym programem. Świadczą o tym liczby. Dotychczas ogłoszono bowiem 7 konkursów, w których beneficjenci złożyli ponad 2000 wniosków na łączną kwotę ponad 1 mld zł. Dla porównania, w całym poprzednim roku (2008 r.), w ramach 30 konkursów, do MJWPU napłynęły 3353 wnioski o łącznej wartości nieprzekraczającej 80 mln zł.

Największym zainteresowaniem przyszłych beneficjentów cieszyły się w bieżącym kwartale 2009 działania: 8.1.1 Wspieranie rozwoju kwalifikacji zawodowych i doradztwo dla przedsiębiorstw: liczba złożonych wniosków – 782 oraz 9.5 Oddolne inicjatywy edukacyjne na obszarach wiejskich: liczba złożonych wniosków – 501.

Zwiększone zainteresowanie Programem, a także realizacja zamierzeń promowania go przez Jednostkę znalazły odzwierciedlenie w szkoleniach organizowanych w ramach PO KL przez

MJWPU. W pierwszych trzech miesiącach b.r. przeprowadzono 39 takich szkoleń dla 875 przyszłych beneficjentów, podczas gdy w całym ubiegłym roku było ich 182 z 3212 uczestnikami. Mając na uwadze duże znaczenie szkoleń, zarówno jako metody przygotowania beneficjentów do właściwego formułowania wniosków i wykorzystywania unijnych środków, ale również jako środka efektywnej promocji PO KL, MJWPU kładzie duży nacisk na tę formę dotarcia do beneficjentów.

Podsumowując niniejszą informację należy podkreślić, iż wyraźny wzrost zainteresowania beneficjentów Programem Operacyjnym Kapitał Ludzki 2007 – 2013 wynika zarówno ze zwiększającej się z roku na rok świadomości społecznej na temat możliwości korzystania z funduszy europejskich, ale także z tego, że działania informacyjno-promocyjne MJWPU przynoszą zadowalające i wymierne efekty.



Ilona Nasiadka

p.o. Zastępcy Dyrektora ds. Organizacji i Promocji Funduszy Strukturalnych

Rusza Eurobus 2009 – mobilne centrum informacji na Mazowszu

Serdecznie zapraszamy Państwa do udziału w drugiej już edycji Eurobusu. Głównym celem kampanii organizowanej przez MJWPU jest bezpośrednie dotarcie do potencjalnych beneficjentów poprzez edukację, promocję i informację w postaci indywidualnych rozmów i ogólnych prezentacji w specjalnie przygotowanym punkcie informacyjnym. Dodatkowo na stoisku dystrybuowane będą broszury i publikacje dotyczące funduszy unijnych dostępnych na Mazowszu oraz materiały promocyjne. W maju i lipcu 2009 r. Eurobus odwiedzi mazowieckie gminy i powiaty oraz weźmie udział w regionalnych imprezach.

Harmonogram cyklu wyjazdów informacyjnych w ramach PO KL
„Eurobus – mobilne centrum informacji”



L.p.	Data	Miejsce	Impreza	Opis
1.	30.05.2009 r.	Ostrów Mazowiecka	<i>Dni Ostrowi</i>	Festyn miejski
		Sokołów Podlaski	<i>DNI SOKOŁOWA – „Rubież Europey” VIII Europejskie Nadbużańskie Spotkania Folklorystyczne</i>	Festyn miejski
2.	11.07.2009 r.	Serpelice	<i>X Festyn Nadbużański w Serpelicach</i>	Festyn w malowniczo położonej miejscowości turystycznej

Zespół CPK

– przedstawienie działalności

Na Mazowszu funkcjonuje sześć Punktów Kontaktowych. Są to miejsca, gdzie potencjalni beneficjenci mogą uzyskać szczegółowe informacje na temat funduszy strukturalnych dostępnych na Mazowszu.

Sieć Punktów Kontaktowych na Mazowszu istnieje od 2005 roku. Początkowo w Urzędzie Marszałkowskim Województwa Mazowieckiego, w perspektywie finansowej 2004-2006, a w obecnej – jako część Mazowieckiej Jednostki Wdrażania Programów Unijnych.

Konsultanci Punktów Kontaktowych są do Państwa dyspozycji. Chętnie pomożemy w dopasowaniu odpowiedniego działania w ramach PO KL do konkretnego projektu, czy wyjaśnimy wątpliwości związane z aplikowaniem o środki z UE – deklaruje Michał Nędział, Kierownik Wydziału Centralnego Punktu Kontaktowego.

Konsultanci udzielają informacji na infolinii **0 801 101 101** oraz odpowiadają na liczne pytania przesyłane na adres **punkt_kontaktowy@mazowia.eu**. Indywidualne konsultacje w Punktach Kontaktowych są zazwyczaj początkiem drogi do uzyskania dofinansowania realizacji projektu, gdyż dają szansę na jego pogłębioną analizę. Zespół Konsultantów pomaga na każdym etapie ubiegania się o dofinansowanie, jednak przygotowanie wniosku aplikacyjnego jest już samodzielną pracą beneficjenta.

Zauważamy stale podwyższający się poziom wiedzy beneficjentów na temat funduszy strukturalnych i Unii Europejskiej – mówi Michał Nędział. – Kiedy w 2005 roku tworzyliśmy sieć Punktów Kontaktowych na Mazowszu, tematyka funduszy strukturalnych była zagadnieniem zupełnie nowym – osoby zainteresowane szukały informacji bardzo ogólnych, fundamentalnych. Zadania, jakie obecnie stawiają przed nami beneficjenci, wymagają konkretnych rozwiązań i informacji, to obliguje nas do ciągłego podnoszenia naszych kompetencji.



Centralny Punkt Kontaktowy MJWPU.



Kierownik Michał Nędział (pierwszy po prawej) wraz z Zespołem Konsultantów.

Zapraszamy wszystkich mieszkańców Mazowsza do naszych Punktów Kontaktowych, gdzie zapewnimy Państwu równy dostęp do wiedzy z zakresu funduszy europejskich, pozwalający na osiągnięcie wymiernych rezultatów przy realizacji projektów.

Jak się z nami skontaktować?

To proste:

- zadzwoń do nas – **0 801 101 101**
- napisz do nas – punkt_kontaktowy@mazowia.eu lub eKonsultant na stronie www.mazowia.eu
- odwiedź nas – od poniedziałku do piątku w godzinach 8.30 – 15.30:

– Centralny Punkt Kontaktowy w Warszawie, ul. Jagiellońska 74;

– Punkt Kontaktowy w Oddziale Zamiejscowym w Radomiu, ul. Kościuszki 5a;

– Punkt Kontaktowy w Oddziale Zamiejscowym w Płocku, ul. Stary Rynek 20;

– Punkt Kontaktowy w Oddziale Zamiejscowym w Ciechanowie, ul. Wodna 1;

– Punkt Kontaktowy w Oddziale Zamiejscowym w Siedlcach, ul. Piłsudskiego 38;

– Punkt Kontaktowy w Oddziale Zamiejscowym w Ostrołęce, ul. Poznańska 19.

Nowa siedziba Oddziału Zamiejscowego w Radomiu

W dniu 5 lutego 2009 r. nastąpiło uroczyste otwarcie nowej siedziby radomskiego Oddziału Zamiejscowego Mazowieckiej Jednostki Wdrażania Programów Unijnych, gdzie każdy może dowiedzieć się, w jaki sposób starać się o unijne dotacje.

Oddział Zamiejscowy (OZ) w Radomiu mieści się w budynku przy ul. Kościuszki 5a, gdzie jest także Delegatura Urzędu Marszałkowskiego Województwa Mazowieckiego oraz Biblioteka Pedagogiczna. Budynek dostosowany jest do potrzeb osób niepełnosprawnych i położony w lepszym punkcie.

Funkcjonowanie Oddziału Zamiejscowego (OZ) w Radomiu pozwala zwiększać skuteczność współpracy Mazowieckiej Jednostki Wdrażania Programów Unijnych z wnioskodawcami i beneficjentami, a tym samym zwiększa liczbę absorpcji funduszy unijnych w naszym regionie – zaznaczył podczas otwarcia Wiesław Raboszuk, Dyrektor Mazowieckiej Jednostki Wdrażania Programów Unijnych.

W minionym roku prawie 5 tysięcy osób skorzystało z konsultacji w radomskim oddziale. Udzielono prawie 3 tysiące porad telefonicznych, ponad 1300 Mazowszan osobiście odwiedziło oddział. Potencjalni beneficjenci korzystali również z konsultacji za pośrednictwem Internetu, wysyłając zapytania na adres e-mailowy: punkt_kontaktowy@mazowia.eu, a także uczestniczyli w organizowanych na miejscu bezpłatnych szkoleniach. Radomscy pracownicy MJWPU wzięli udział w 18 konferencjach zewnętrznych, poprowadzili spotkania informacyjne dla przedsiębiorców w zakresie pozyskiwania środków w Kozienicach, Pionkach, Zwoleniu, Szydłowcu i Lipsku. Pracownicy byli oddelegowani także do oceny formalnej i merytorycznej wniosków, aktywnie uczestniczyli w audycjach radiowych.



Wicemarszałek Stefan Kotlewski, Dyrektor MJWPU Wiesław Raboszuk oraz zaproszeni goście.

Od listopada ubiegłego roku OZ organizują cyklicznie (co 2 miesiące) Dni Otwarte Mazowieckiej Jednostki Wdrażania Programów Unijnych, zachęcając do ubiegania się o fundusze unijne dla Mazowsza. Podczas ostatniego Dnia Otwartego Oddział Zamiejscowy w Radomiu odwiedziło – 109 osób osobiście i 30 osób skontaktowało się telefonicznie. Poprowadzony został panel dyskusyjny dotyczący Działania 7.1.1 Rozwój i Upowszechnianie Aktywnej Integracji przez OPS oraz Działania 7.1.2 Rozwój i Upowszechnianie Aktywnej Integracji przez PCPR w ramach PO KL. To właśnie w ramach tych dwóch Działania PO KL beneficjenci mogą składać wnioski bezpośrednio do Oddziału Zamiejscowego. Oddział zajmuje się przekazywaniem informacji i promocją wdrażanych przez Jednostkę programów, poprzez:

- informowanie potencjalnych beneficjentów o możliwościach pozyskiwania funduszy z UE oraz dostarczanie informacji o sposobie ich pozyskania (szkolenia, warsztaty),
- kształtowanie wśród społeczeństwa świadomości aktywnego aplikowania o fundusze europejskie,
- promowanie dobrych praktyk na Mazowszu,
- udział pracowników w lokalnych konferencjach, seminariach,
- współtworzenie portalu internetowego www.mazowia.eu,
- dystrybuowanie materiałów informacyjnych i promocyjnych,
- udzielanie informacji wnioskodawcom i beneficjentom poprzez kontakt osobisty w Punkcie Kontaktowym, telefoniczny za pośrednictwem Infolinii **0 801 101 101** oraz drogą elektroniczną.

Opracowała: Lidia Krawczyk
Rzecznik Prasowy MJWPU



Uroczyste otwarcie nowej siedziby Oddziału Zamiejscowego w Radomiu – Marszałek Adam Struzik oraz zaproszeni goście.

Pierwszy wniosek systemowy

złożony w Oddziale Zamiejscowym MJWPU w Ciechanowie



Spotkanie informacyjne w Ciechanowie dla Ośrodków Pomocy Społecznej.

Zgodnie z Regulaminem Organizacyjnym MJWPU zadania Mazowieckiej Jednostki realizowane są w terenie przez Oddziały Zamiejscowe (OZ) z siedzibami w: Ciechanowie, Ostrołęce, Płocku, Radomiu i Siedlcach (na poziomie jednostek terytorialnych NUTS 3).

Każdy Oddział Zamiejscowy ma swój zasięg terytorialny, tzn. obejmuje działaniem określone powiaty:

- **Oddział w Ciechanowie** – powiaty: ciechanowski, mławski, płoński i żuromiński;
- **Oddział w Ostrołęce** – powiaty: makowski, Ostrołęka – miasto, ostrołęcki, ostrowski i przasnyski;
- **Oddział w Płocku** – powiaty: gostyński, Płock – miasto, płocki i sierpecki;
- **Oddział w Radomiu** – powiaty: białobrzegi, kozienicki, lipski, przysuski, Radom – miasto, radomski, szydlowiecki i zwoleński;
- **Oddział w Siedlcach** – powiaty: łosicki, Siedlce – miasto, siedlecki, sokołowski i węgrowski.

W 2009 roku po raz pierwszy Oddziały Zamiejscowe realizują przyjmowanie, ocenę formalną i merytoryczną wniosków o dofinansowanie realizacji projektów systemowych w ramach **Poddziałania 7.1.1. Rozwój i upowszechnianie aktywnej integracji przez ośrodki pomocy społecznej** i **Poddziałania 7.1.2 Rozwój i upowszechnianie aktywnej integracji przez powiatowe centra pomocy rodzinie** w ramach Programu Operacyjnego Kapitał Ludzki.

W tym celu, wychodząc naprzeciw beneficjentom, OZ nawiązały współpracę z Mazowieckim Centrum Polityki Społecznej w Warszawie, dzięki której wspólnie z Wydziałem Szkoleń Beneficjentów przeprowadzono spotkanie informacyjne dla wszystkich Ośrodków Pomocy Społecznej. Działania te miały zachęcić uprawnione podmioty do składania wniosków, co przyniosło ogromne rezultaty (w szkoleniu wzięło udział ponad 200 osób), efektem końcowym jest imponująca liczba złożonych wniosków.

Eksperti Mazowieckiego Centrum Polityki Społecznej, a także pracownicy Wydziału Szkoleń Beneficjentów MJWPU wyjaśnili, jak przygotować dokumentację projektową, jak eliminować różnego rodzaju bariery, które napotykają osoby zagrożone wykluczeniem społecznym (zdjęcie na górze).

W dniu 12 lutego 2009 roku do Mazowieckiej Jednostki Wdrażania Programów Unijnych Oddziału Zamiejscowego w Ciechanowie złożono pierwszy wniosek o dofinansowanie realizacji projektów systemowych w ramach Poddziałania 7.1.2 *Rozwój i upowszechnianie aktywnej integracji przez powiatowe centra pomocy rodzinie* Programu Operacyjnego Kapitał Ludzki (zdjęcie na dole).

27 lutego 2009 r. zakończył się nabór wniosków o dofinansowanie projektów systemowych ze środków Europejskiego Funduszu Społecznego. Do Punktów Przyjmowania Wniosków w Warszawie oraz w Oddziałach Zamiejscowych wpłynęło 261 projektów systemowych na łączną kwotę ponad 52,6 mln zł. Beneficjentami są Ośrodki Pomocy Społecznej i Powiatowe Centra Pomocy Rodzinie z terenu województwa mazowieckiego. Wobec osób zagrożonych wykluczeniem społecznym zostaną zastosowane instrumenty aktywnej integracji, mające na celu przywrócenie osób wykluczonych na rynek pracy oraz ich integrację ze społeczeństwem.

Beneficjentom dziękujemy za aktywność, jaką wykazali podczas przygotowania wniosków. Jednocześnie zachęcamy do ubiegania się o dofinansowanie w ramach kolejnych konkursów.

W pierwszym kwartale 2009 roku w Oddziałach Zamiejscowych MJWPU odbyło się 11 szkoleń podstawowych w ramach Priorytetów VI, VII, VIII i IX PO KL, w których uczestniczyło łącznie 240 osób.

Serdecznie zapraszamy do odwiedzania naszej strony internetowej www.mazowia.eu, gdzie w zakładce „Szkolenia” znajdują się wszelkie niezbędne informacje.

Opracowała: Elżbieta Mech



Pracownicy Oddziału Zamiejscowego w Ciechanowie: od prawej – Katarzyna Jędruszczak, Artur Grudek, Marcin Burchacki, Przemysław Mioduszewski.

Działanie 6.2 – szansą na Twój własny biznes!

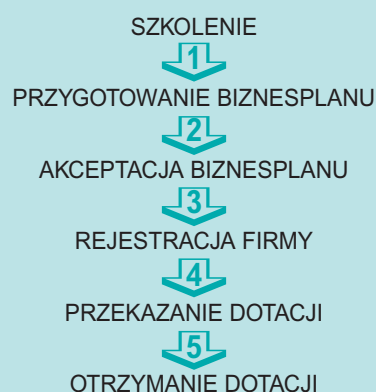


Program Operacyjny Kapitał Ludzki wspiera swymi działaniami m.in. nie tylko już istniejące przedsiębiorstwa czy ich pracowników, ale również osoby fizyczne, które chcą stanąć na własne nogi i samodzielnie zmierzyć się z prowadzeniem działalności gospodarczej. W tym celu powstało działanie 6.2 Wsparcie oraz promocja przedsiębiorczości i samozatrudnienia, które ma na celu promocję oraz wspieranie inicjatyw i rozwiązań, zmierzających do tworzenia nowych miejsc pracy oraz budowy postaw kreatywnych, służących rozwojowi przedsiębiorczości i samozatrudnienia.

Realizowane działanie zawiera wszystkie instrumenty potrzebne do tego, aby wspomóc od A do Z osoby fizyczne, które chcą rozpocząć działalność gospodarczą, zarówno przy założeniu, jak i prowadzeniu własnej firmy w pierwszym roku jej posiadania. Uczestnicy muszą spełnić podstawowy warunek przed przystąpieniem do projektu: nie można posiadać zarejestrowanej działalności przez rok poprzedzający przystąpienie do projektu. Beneficjent musi przeprowadzić taką osobę przez wszystkie etapy związane z otwarciem własnej firmy. Na początek poprzez doradztwo i szkolenia umożliwi uzyskanie wiedzy i umiejętności potrzebnych do założenia i prowadzenia działalności gospodarczej, takich jak m.in. pisanie biznesplanu czy rejestracja firmy. Kolejnym etapem jest przyznanie środków finansowych na rozwój przedsiębiorczości w wysokości do 40 000 zł (lub 20 000 zł na osobę w przypadku spółdzielni lub spółdzielni socjalnej). Ta kwota dotyczy tych uczestników, którzy zarejestrują działalność gospodarczą.

Otrzymane środki mają być wsparciem dla początkującego przedsiębiorcy. Powinny być przeznaczone na uruchomienie oraz prowadzenie działalności i służą przede wszystkim na pokrycie wydatków inwestycyjnych (m.in. środki obrotowe, koszty prac budowlanych czy remontowych, koszty reklamy i promocji). Kolejnym instrumentem jest wsparcie pomostowe, obejmujące okres do 6 lub do 12 miesięcy od dnia rozpoczęcia działalności gospodarczej. To wsparcie obejmuje kwotę wysokości średniego minimalnego wynagrodzenia obowiązującego na dzień wypłacenia dotacji oraz doradztwo i pomoc w efektywnym wykorzystaniu dotacji (również tylko dla osób, które rozpoczęły działalność gospodarczą). Finansowe wsparcie pomostowe ma być pomocą w pokryciu obowiązkowych opłat ponoszonych w pierwszym okresie prowadzenia działalności gospodarczej (m.in. ZUS), jednak nie dłużej niż do momentu uzyskania przez firmę stabilności finansowej.

SCHEMATYCZNY OPIS ŚCIEŻKI:



Należy zgłosić się do firmy, instytucji, stowarzyszenia, które mają za zadanie przeszkolić zainteresowane osoby. W trakcie takiego szkolenia trzeba przygotować biznesplan, czyli pomysł na własny interes. Jeśli zostanie on przez te podmioty zaakceptowany, zakłada się firmę, a następnie na jej konto zostaje wpłacona dotacja w wysokości do 40 tys. zł. Pomoc ta jest bezwrotna, pod warunkiem że firma będzie funkcjonować przynajmniej przez rok.

Aby otrzymać takie wsparcie, należy zgłosić się do podmiotów, które wygrały w danym województwie konkurs w ramach Działania 6.2 Programu Operacyjnego Kapitał Ludzki. Lista tych instytucji znajduje się na stronie:

www.mazowia.eu.

Dodatkowe informacje można uzyskać w Mazowieckiej Jednostce Wdrażania Programów Unijnych w Warszawie oraz jej oddziałach w Płocku, Ciechanowie, Siedlcach, Ostrołęce i Radomiu. **Więcej informacji na www.mazowia.eu, Infolinia: 0 801 101 101, e-mail: punkt_kontaktowy@mazowia.eu.**

Opracowała: Lidia Krawczyk

Warszawskie projekty edukacyjne

Władze stolicy przywiązują szczególną wagę do projektów z zakresu rozwijania kapitału ludzkiego, dzięki któremu zwiększa się konkurencyjność aglomeracji warszawskiej. Działania te polegają na podnoszeniu poziomu aktywności zawodowej, zmniejszaniu wykluczenia społecznego oraz podwyższaniu indywidualnych kwalifikacji zawodowych mieszkańców. Warszawa bardzo aktywnie uczestniczy w procesie ubiegania się o dofinansowanie ze środków unijnych dla realizowanych projektów. Od 2008 r. m.st. Warszawa złożyło 105 wniosków o dofinansowanie projektów ze środków Europejskiego Funduszu Społecznego w ramach Programu Operacyjnego Kapitał Ludzki, z czego 56 otrzymało wsparcie w wysokości blisko 61 mln zł, a dalsze 20 projektów nie zostało jeszcze ocenionych i oczekuje na decyzję.

Dla rozwoju Warszawy bardzo istotne jest inwestowanie w młodzież i dzieci w wieku szkolnym, a dzięki Europejskiemu Funduszowi Społecznemu jest to możliwe. Będziemy Państwu przedstawiać cyklicznie informacje o realizowanych na terenie Warszawy projektach w kolejnych numerach. Dzisiaj kilka słów o projekcie „Nowa szkoła” planowanym do realizacji w Gimnazjum nr 96 na Ursynowie.

Wartość całkowita projektu:

799 430,00 zł

Wartość dofinansowania z funduszy UE:

799 430,00 zł

Źródło dofinansowania:

Europejski Fundusz Społeczny

Okres realizacji:

03.08.2009 r. – 29.06.2012 r.

Jednostka realizująca projekt:

Dzielnica Ursynów/Gimnazjum nr 96

przygotowała wniosek aplikacyjny. Projekt został bardzo wysoko oceniony przez Mazowiecką Jednostkę Wdrażania Programów Unijnych i otrzymał dofinansowanie w grudniu 2008 r.

Celem projektu jest wyrównanie dysproporcji edukacyjnych wśród 120 warszawskich uczniów ze specyficznymi trudnościami w nauce w trakcie procesu kształcenia. Z badań Laboratorium Techniki Psychologicznych i Polskiego Towarzystwa Dysleksji wynika, że dysleksja dotyczy 10-15% młodzieży. W Warszawie jedyną placówką w całości przeznaczoną dla uczniów z dysleksją (dyskalkulią, zaburzeniami emocjonalnymi, nadpobudliwością psychoruchową) jest Gimnazjum nr 96 istniejące od 1999 r., mieszczące się na terenie Dzielnicy Ursynów. Ponad połowa uczniów szkoły to uczniowie spoza Dzielnicy Ursynów, dlatego projekt będzie skierowany do dzieci z terenu całego miasta. W ramach projektu stworzony zostanie spójny system oddziaływań edukacyjnych, terapeutycznych i wychowawczych.

Uczniowie – uczestnicy projektu – wezmą udział w różnego rodzaju warsztatach, szkoleniach i treningach, mających na celu zmniejszenie wśród dzieci zachowań agresywnych oraz poprawę funkcjonowania w społeczeństwie. W ramach projektu młodzież będzie miała także możliwość wyboru drogi kształcenia oraz przyszłego zawodu, dzięki badaniu zainteresowań, uzdolnień i predyspozycji zawodowych.

Oby więcej takich inicjatyw płynących od osób pracujących na co dzień z dziećmi. Przypominamy, że w maju 2009 mija kolejny termin składania wniosków aplikacyjnych w ramach priorytetu IX PO KL.

Więcej informacji znajdą Państwo na stronie internetowej: www.um.warszawa.pl/europa.

Opracowanie: Biuro Funduszy Europejskich Urzędu m. st. Warszawy

Projekt „Nowa szkoła” będzie realizowany w ramach poddziałania 9.1.2 Programu Operacyjnego Kapitał Ludzki – Wyrównywanie szans edukacyjnych uczniów z grup o utrudnionym dostępie do edukacji oraz zmniejszanie różnic w jakości usług edukacyjnych.

Projekt powstał dzięki osobistemu zaangażowaniu pani Elżbiety Kwiecień, socjoterapeuty z Gimnazjum nr 96, która poświęciła swój czas i we współpracy z Dzielnicą Ursynów i m.st. Warszawa

Szanowni Państwo, Drodzy Czytelnicy,

Minął już rok, odkąd ukazał się pierwszy numer biuletynu „Fundusze Unijne dla Mazowsza”. Serdecznie dziękujemy za Państwa zainteresowanie i dotychczasową współpracę. Od początku roku 2009 nasz biuletyn zyskał nową formę – rozpoczynamy wydawanie kwartalnika dedykowanego wyłącznie wdrażaniu Programu Operacyjnego Kapitał Ludzki i realizacji projektów współfinansowanych ze środków Europejskiego Funduszu Społecznego w województwie mazowieckim.

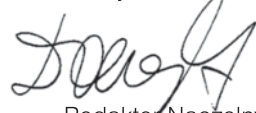
Chcielibyśmy jak najwięcej miejsca poświęcić prezentacji dobrych praktyk na Mazowszu, przedstawieniu ludzi, którzy zrealizowali z sukcesem projekty oraz pokazaniu rezultatów zakończonych już projektów.

Zachęcam Państwa do przesyłania na adres redakcji: promocja@mazowia.eu informacji o swoich projektach, dokumentacji fotograficznej z ich realizacji, prac plastycznych, plakatów, ciekawych opisów działań w ramach projektów. Najlepsze z nadesłanych materiałów zostaną zaprezentowane w publikacjach informacyjno-promocyjnych Mazowieckiej Jednostki Wdrażania Programów Unijnych, m.in. w kalendarzach, broszurach, folderach lub na specjalnej wystawie poświęconej projektom z EFS realizowanym na Mazowszu.

Wszystkie zainteresowane osoby prosimy o kontakt z Wydziałem Promocji i Wydawnictw MJWPU. Redakcja zastrzega sobie prawo do skracania i redagowania dostarczonych tekstów. Przesłanie materiałów oznacza zgodę na ich nieodpłatną publikację oraz przekazanie majątkowych praw autorskich.

Dodatkową atrakcją w tegorocznej edycji biuletynu „Fundusze Unijne dla Mazowsza Kapitał Ludzki” będzie konkurs fotograficzny dla czytelników pod hasłem „Co Mazowsze zawdzięcza Europejskiemu Funduszowi Społecznemu?”, którego zasady i szczegółowy regulamin przedstawimy w następnym numerze. Zapraszam do udziału w konkursie oraz życzę miłej lektury!

Dorota Obzejta-Żbikowska



Redaktor Naczelny

Dobre praktyki EFS

Minister Rozwoju Regionalnego ogłosił III edycję konkursu „Dobre praktyki EFS 2009” dla projektodawców realizujących projekty współfinansowane z Europejskiego Funduszu Społecznego, zarówno w ramach programów z perspektywy 2004-2006, jak i 2007-2013. Głównym celem konkursu jest pokazanie, w jaki sposób unijne środki trafiają do przeciętnego człowieka i zmieniają jego życie.

Ideą konkursu „Dobre praktyki EFS 2009” jest promowanie projektów realizowanych z Europejskiego Funduszu Społecznego w ramach Programu Operacyjnego Kapitał Ludzki, Sektorowego Programu Operacyjnego Rozwój Zasobów Ludzkich, Programu Inicjatywy Wspólnotowej EQUAL i Zintegrowanego Programu Operacyjnego Rozwoju Regionalnego (Priorytet 2).

Nagrody

Wszystkie projekty – tzw. „Dobre praktyki EFS 2009” zostaną uhonorowane tytułem „Najlepsza inwestycja w człowieka”. Przyznanie powyższego tytułu będzie wiązało się także z przekazaniem laureatom specjalnie w tym celu wykonanych statuetek. Projekty zostaną zaprezentowane na stronie internetowej www.efs.gov.pl, a także przedstawione w publikacji wydanej przez Ministerstwo Rozwoju Regionalnego. Spośród 15 projektów najwyższej ocenionych przez jury – tzw. „Dobrych praktyk EFS 2009” – 5 projektów, które uzyskają największą liczbę punktów, zostanie uhonorowanych nagrodami w postaci wyjazdów studyjnych dwóch reprezentantów każdego z tych projektów do jednego z państw członkowskich Unii Europejskiej, w którym wdrażany jest program operacyjny współfinansowany z Europejskiego Funduszu Społecznego. Wręczenie nagród odbędzie się podczas uroczystej gali z udziałem Ministra Rozwoju Regionalnego, która planowana jest we wrześniu 2009 roku. Więcej na stronie www.efs.gov.pl.

Opracowała: Dorota Trojanowska



